

N° 11 - NOVEMBRE 2012

B U L L E T I N L U X E M B O U R G E O I S D E

# l'emploi

DONNÉES MENSUELLES DU MARCHÉ DU TRAVAIL

**Contacts**

Demandeurs d'emploi : 247 88 888  
Employeurs : 247 88 000

**Agence de Luxembourg**

10, rue Bender  
L-1229 Luxembourg

**Agence de Diekirch**

2, rue Clairefontaine  
L-9220 Diekirch

**Agence de Differdange**

23, Grand-Rue  
L-4575 Differdange

**Agence de Dudelange**

56, rue du Parc  
L-3542 Dudelange

**Agence de Esch/Alzette**

1, Boulevard Porte de France  
L-4360 Esch-sur-Alzette

**Agence de Wasserbillig**

44, Esplanade de la Moselle  
L-6637 Wasserbillig

**Agence de Wiltz**

25, rue du Château  
L-9516 Wiltz



LE GOUVERNEMENT  
DU GRAND-DUCHÉ DE LUXEMBOURG  
Service information et presse



adem

Agence pour le développement de l'emploi

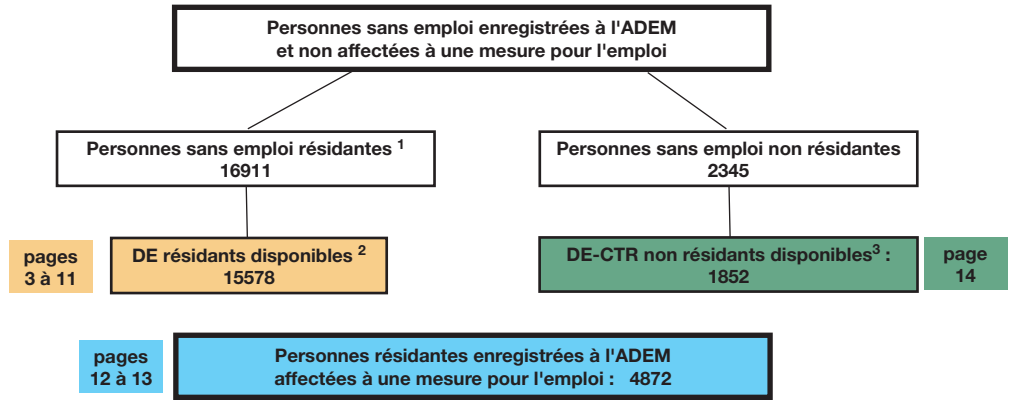
# Chiffres-clés

## Synoptique

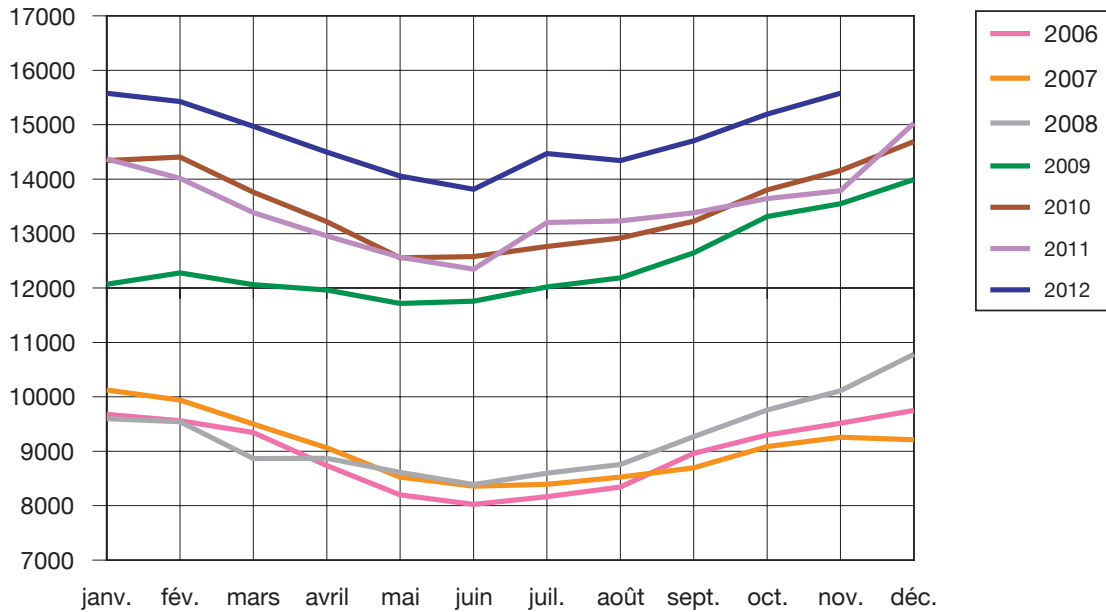
<sup>1</sup> **Personnes sans emploi résidentes** : personnes sans emploi, résidentes sur le territoire national, à la recherche d'un emploi approprié, non affectées à une mesure pour l'emploi, indemnisées ou non indemnisées et ayant respecté les obligations de suivi de l'ADEM.

<sup>2</sup> **Demandeurs d'emploi résidents disponibles** personnes sans emploi résidentes qui, à la date du relevé statistique, ne sont ni en congé de maladie depuis plus de 7 jours, ni en congé de maternité.

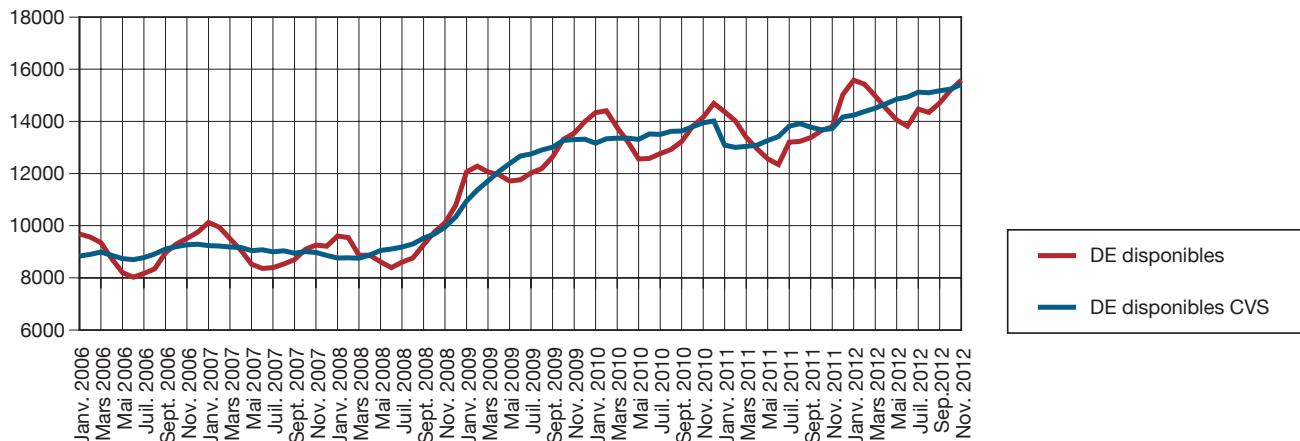
<sup>3</sup> **Demandeurs d'emploi - CTR non résidents disponibles**



## Demandeurs d'emploi résidents disponibles inscrits en fin de mois



## Nombre de demandeurs d'emploi résidents disponibles et nombre de demandeurs d'emploi résidents disponibles corrigé des variations saisonnières (DE cvs)



# 1. Emploi et chômage les demandeurs d'emploi inscrits et les offres d'emploi enregistrées

## 1.1. Demandeurs d'emploi disponibles inscrits en fin de mois

	Demandeurs d'emploi résidents disponibles (DE) <sup>1</sup>			
	Hommes	Femmes	Total DE	Ecart annuel % <sup>2</sup>
Moy. 2010	7637	5898	13535	8,6
Moy. 2011	7396	6098	13494	-0,3
oct-11	7431	6214	13645	-1,1
nov-11	7519	6270	13789	-2,6
déc-11	8620	6408	15028	2,3
jan-12	8817	6762	15579	8,4
fév-12	8722	6705	15427	10,1
mars-12	8409	6562	14971	11,8
avr-12	8000	6496	14496	11,9
mai-12	7682	6375	14057	11,9
juin-12	7464	6349	13813	11,9
juil-12	8118	6352	14470	9,6
aoû-12	7850	6493	14343	8,4
sep-12	7967	6739	14706	9,9
oct-12	8151	7043	15194	11,4
nov-12	8389	7189	15578	13,0

<sup>1</sup> **Demandeurs d'emploi résidents disponibles** : personnes sans emploi résidentes qui, à la date du relevé statistique, ne sont ni en congé de maladie depuis plus de 7 jours, ni en congé de maternité.

<sup>2</sup> **Ecart annuel %** : évolution en % par rapport au même mois de l'année précédente

## 1.2. Taux de chômage mensuels désaisonnalisés et nombres des demandeurs d'emploi résidents disponibles désaisonnalisés

	nov-11	déc-11	jan-12	fév-12	mars-12	avr-12	mai-12	juin-12	juil-12	aoû-12	sep-12	oct-12	nov-12
Taux de chômage	5,7	5,8	5,8	5,9	5,9	6,0	6,0	6,1	6,1	6,1	6,1	6,1	6,2
Nombre DE cvs <sup>1</sup>	13720	14170	14240	14379	14506	14676	14854	14938	15122	15094	15172	15237	15417
Ecart mensuel % <sup>2</sup>		3,3	0,5	1,0	0,9	1,2	1,2	0,6	1,2	-0,2	0,5	0,4	1,2

<sup>1</sup> cvs : corrigé des variations saisonnières

<sup>2</sup> **Ecart mensuel %** : évolution en % par rapport au mois précédent

Source: Statec

## 1.3. Emploi et population active (données brutes)

	oct-11	nov-11	oct-12	nov-12
<b>1. Emploi salarié</b>				
1a) National	206980	208169	211215	212328
1b) Intérieur (1a + 1c- 1d)	351685	353431	358716	360165
1c) Frontaliers entrants	155609	156146	158166	158482
1d) Résidents sortants	10904	10884	10665	10645
<b>2. Emploi non-salarié</b>				
2a. National	21840	21854	22055	22068
2b. Intérieur	22540	22554	22755	22768
<b>3. Emploi total</b>				
3a. National (1a+2a)	228819	230023	233269	234396
3b. Intérieur (1b+2b)	374225	375985	381470	382934
<b>4. Total DE résidents disponibles</b>	13645	13789	15194	15578
<b>5. Population active (3a+4)</b>	242464	243812	248463	249974
<b>6. Taux de chômage brut (4/5)</b>	5,6	5,7	6,1	6,2

**1a, 2a, 3a** – **Concept national** : Emploi des résidents

**1b, 2b, 3b** – **Concept intérieur** : Emploi sur le territoire national

**1c** – **Frontaliers entrants** : non-résidents travaillant sur le territoire national

**1d** – **Résidents sortants** : résidents travaillant en dehors du territoire national (surtout les fonctionnaires internationaux)

**4** – **Total DE résidents disponibles** : personnes sans emploi résidentes qui, à la date du relevé statistique, ne sont ni en congé de maladie depuis plus de 7 jours, ni en congé de maternité.

Les données en italique sont des estimations

Source: ADEM, Statec (comptes nationaux)

## 1.4. Demandeurs d'emploi résidents disponibles inscrits en fin de mois par agence



## 1.5. Inscriptions de demandeurs d'emploi résidents au cours du mois (FLUX)

**Flux d'entrée des demandeurs d'emploi (créations de dossiers) :** nombre de DE qui se sont inscrits auprès des bureaux de placement au cours du mois.

FLUX	nov-11	déc-11	jan-12	fév-12	mars-12	avr-12	mai-12	juin-12	juil-12	aoû-12	sep-12	oct-12	nov-12
<b>Total DE</b>	<b>2025</b>	<b>1727</b>	<b>2482</b>	<b>1824</b>	<b>1908</b>	<b>1604</b>	<b>1585</b>	<b>1471</b>	<b>1996</b>	<b>1754</b>	<b>2062</b>	<b>2289</b>	<b>1940</b>
<b>Hommes</b>	1119	1080	1377	1060	1079	825	872	765	1119	971	1033	1206	1075
<b>Femmes</b>	906	647	1105	764	829	779	713	706	877	783	1029	1083	865
<b>moins de 25 ans</b>	536	374	590	443	420	325	360	318	560	499	659	650	474
<b>25-29 ans</b>	315	288	432	280	289	288	258	241	273	274	326	350	320
<b>30-39 ans</b>	501	476	652	488	540	450	443	417	518	443	523	593	527
<b>40-49 ans</b>	457	388	542	416	422	354	353	332	429	365	382	447	417
<b>50-59 ans</b>	205	184	248	185	226	175	161	153	209	160	167	231	184
<b>60 ans et plus</b>	11	17	18	12	11	12	10	10	7	13	5	18	18
<b>dont premières inscriptions</b>	758	634	883	676	780	616	529	539	734	685	843	954	724

## 1.6. Les offres d'emploi (STOCKS et FLUX)

**Stocks des offres d'emploi** : postes vacants déclarés à l'ADEM par les employeurs figurant dans les fichiers à la date du relevé statistique.

	A	B	C	D	E	F	G	H	I	J	K	L	Total	
oct-11	777	173	643	141	6	43	1	169	78	282	133	0	2446	A - Professions libérales, techniciens et assimilés
nov-11	768	169	678	129	13	36	0	205	90	218	75	0	2381	B - Directeurs et cadres administratifs supérieurs
déc-11	685	144	609	105	18	46	0	190	69	194	95	0	2155	C - Employés de bureau
jan-12	696	184	754	129	30	51	8	179	100	233	131	0	2495	D - Vendeurs
fév-12	972	201	869	175	28	45	0	233	148	222	138	0	3031	E - Agriculteurs, forestiers, carriers, mineurs et assimilés
mars-12	954	205	805	171	67	65	1	279	170	255	152	0	3124	F - Travailleurs des transports
avr-12	862	180	761	137	59	78	1	301	106	280	94	0	2859	G - Travailleurs des communications
mai-12	879	180	802	157	56	46	2	338	111	283	112	0	2966	H - Artisans, ouvriers (précision, horlogerie, mécanique, électricité, bois et bâtiment)
juin-12	893	208	714	156	66	75	13	348	145	289	98	0	3005	I - Artisans, ouvriers (alimentaire, chimie, production, machinistes)
juil-12	939	167	687	163	65	73	10	310	115	289	134	0	2952	J - Hôtellerie, restauration
août-12	928	197	716	164	45	102	10	320	85	255	142	0	2964	K - Autres services
sep-12	810	201	637	162	33	56	0	263	100	228	91	0	2581	L - Pas de demandes prioritaires
oct-12	829	198	710	146	14	44	0	262	103	245	79	0	2630	
nov-12	756	197	732	131	11	27	5	150	72	270	143	0	2494	

**Flux des offres d'emploi** - postes vacants déclarés à l'ADEM par les employeurs au cours du mois

FLUX	oct-11	nov-11	déc-11	jan-12	fév-12	mars-12	avr-12	mai-12	juin-12	juil-12	août-12	sep-12	oct-12	nov-12
Offres d'emploi	1819	1587	1315	2527	2198	2307	2003	2083	2225	2037	1879	1792	2131	1608

## 2. Demandeurs d'emploi résidents disponibles bénéficiant de l'indemnité de chômage complet en fin de mois

	Demandeurs d'emploi résidents disponibles indemnisés <sup>1</sup>				dont personnes en mesure
	Hommes	Femmes	Total	Ecart annuel % <sup>2</sup>	
moy. 2010	3729	2620	6349	nd	408
moy. 2011	3559	2662	6221	-2,0	434
oct-11	3597	2656	6253	5,3	445
nov-11	3654	2713	6367	8,6	405
déc-11	4465	2784	7249	4,5	310
jan-12	4226	2837	7063	4,3	354
fév-12	4224	2755	6979	5,0	364
mars-12	3821	2636	6457	4,5	381
avr-12	3708	2612	6320	7,8	432
mai-12	3559	2559	6118	7,0	442
juin-12	3453	2593	6046	7,0	403
juil-12	3883	2636	6519	6,8	444
août-12	3703	2688	6391	6,6	376
sep-12	3582	2614	6196	5,7	408
oct-12	3598	2781	6379	2,0	442
nov-12	3717	2899	6616	3,9	439

<sup>1</sup> Demandeurs d'emploi disponibles indemnisés - Demandeurs d'emploi disponibles résidant sur le territoire nationale admis au bénéfice de l'indemnité de chômage complet conformément aux dispositions L. 521-1. et suivantes du Code du travail.

<sup>2</sup> Ecart annuel % : évolution en % par rapport au même mois de l'année précédente

### 3. Caractéristiques des demandeurs d'emploi résidents disponibles inscrits en fin de mois

#### 3.1. Par genre et par âge

	Âge	< 25	25-29	30-39	40-49	50-59	60 et +	Total	%
oct-12	Total	2247	1679	3643	3933	3259	433	15194	
	%	14,8	11,1	24,0	25,9	21,4	2,8	100	
nov-12	Hommes	1306	881	1852	2178	1907	265	8389	53,9
	Femmes	958	854	1897	1892	1406	182	7189	46,1
	Total	2264	1735	3749	4070	3313	447	15578	100
	%	14,5	11,1	24,1	26,1	21,3	2,9	100	
nov-11	Total	1992	1501	3190	3730	2991	385	13789	
	%	14,4	10,9	23,1	27,1	21,7	2,8	100	

#### 3.2. Par genre et par ancienneté d'inscription

	Mois	-1	1-2	2-3	3-6	6-9	9-12	12-18	18-24	24 et +	Total
oct-12	Total	1910	1615	1014	2000	1415	1153	1506	803	3778	15194
	%	12,6	10,6	6,7	13,1	9,3	7,6	9,9	5,3	24,9	100
nov-12	Hommes	924	944	630	1124	750	580	830	443	2164	8389
	Femmes	736	902	680	1024	672	526	707	332	1610	7189
	Total	1660	1846	1310	2148	1422	1106	1537	775	3774	15578
	%	10,7	11,8	8,4	13,8	9,1	7,1	9,9	5,0	24,2	100
nov-11	Total	1741	1406	1285	1745	1175	994	1286	757	3400	13789
	%	12,6	10,2	9,3	12,7	8,5	7,2	9,3	5,5	24,7	100

#### 3.3. Par genre et par niveau de formation

	Niveau de formation	NI	NM inférieur	NM supérieur	NS	NP	Total
oct-12	Total	6615	1645	3436	2290	720	14706
	%	45,0	11,2	23,3	15,6	4,9	100
nov-12	Hommes	3893	894	1952	1270	380	8389
	Femmes	3113	824	1725	1178	349	7189
	Total	7006	1718	3677	2448	729	15578
	%	45,0	11,0	23,6	15,7	4,7	100
nov-11	Total	6466	1642	3097	1989	595	13789
	%	46,9	11,9	22,5	14,4	4,3	100

**NM total : NM inférieur + NM supérieur : 1718 + 3677 = 5395 DE**

**NM supérieur 3677 DE** dont 669 personnes ayant terminé avec succès une classe de 13<sup>e</sup> ou 14<sup>e</sup> de l'enseignement secondaire technique  
360 personnes ayant terminé avec succès le niveau BAC enseignement secondaire

**NS : 2448 DE BAC +** dont 2192 personnes ayant fait des études universitaires parmi lesquelles  
495 -> 3 années d'études  
1195 -> 4 années et plus

### 3.4. Par genre et par emploi recherché (demande d'emploi)<sup>1</sup>

		A	B	C	D	E	F	G	H	I	J	K	L	Total
oct-12	Total	1629	311	2301	1473	313	613	18	2661	1978	1490	2336	71	15194
	%	10,7	2,1	15,1	9,7	2,1	4,0	0,1	17,5	13,0	9,8	15,4	0,5	100
nov-12	Hommes	697	208	858	534	266	621	7	2607	1605	708	242	36	8389
	Femmes	911	116	1469	949	49	31	10	139	374	914	2202	25	7189
	Total	1608	324	2327	1483	315	652	17	2746	1979	1622	2444	61	15578
	%	10,3	2,1	15,0	9,5	2,0	4,2	0,1	17,6	12,7	10,4	15,7	0,4	100
nov-11	Total	1356	246	2056	1340	276	569	13	2420	1958	1377	2113	65	13789
	%	9,8	1,8	14,9	9,7	2,0	4,1	0,1	17,6	14,2	10,0	15,3	0,5	100

<sup>1</sup> Seul le souhait prioritaire de chaque demandeur d'emploi est retenu comme demande d'emploi

### 3.5. Par niveau de formation et par emploi recherché (demande d'emploi)<sup>1</sup>

		A	B	C	D	E	F	G	H	I	J	K	L	Total
oct-12	Total	1629	311	2301	1473	313	613	18	2661	1978	1490	2336	71	15194
	%	10,7	2,1	15,1	9,7	2,1	4,0	0,1	17,5	13,0	9,8	15,4	0,5	100
nov-12	NI	154	8	317	574	180	362	12	1668	1337	804	1567	23	7006
	NM inf.	116	7	282	266	46	83	1	267	227	214	204	5	1718
	NM sup.	359	60	900	489	75	141	3	555	296	431	357	11	3677
	NS	962	248	798	139	3	37	1	48	37	98	67	10	2448
	NP	17	1	30	15	11	29	0	208	82	75	249	12	729
	Total	1608	324	2327	1483	315	652	17	2746	1979	1622	2444	61	15578
%	10,3	2,1	15,0	9,5	2,0	4,2	0,1	17,6	12,7	10,4	15,7	0,4	100	
nov-11	Total	1356	246	2056	1340	276	569	13	2420	1958	1377	2113	65	13789
	%	9,8	1,8	14,9	9,7	2,0	4,1	0,1	17,6	14,2	10,0	15,3	0,5	100

<sup>1</sup> Seul le souhait prioritaire de chaque demandeur d'emploi est retenu comme demande d'emploi

#### Niveaux de formation

Sans indication pour les diplômes éventuellement acquis

**NI** - Niveau inférieur scolarité obligatoire

#### **NM - Niveau moyen inférieur**

10<sup>ème</sup> à 11<sup>ème</sup> de l'Enseignement Secondaire Technique +  
4<sup>ème</sup> et 3<sup>ème</sup> Enseignement Secondaire

#### - Niveau moyen supérieur

12<sup>ème</sup> à 14<sup>ème</sup> de l'Enseignement Secondaire Technique +  
2<sup>ème</sup> et 1<sup>ère</sup> Enseignement Secondaire

**NS** - Niveau supérieur  
enseignement post-secondaire

**NP** - Non précisé

#### Regroupement des demandes d'emploi par secteur professionnel

**A** - Professions libérales, techniciens et assimilés

**B** - Directeurs et cadres administratifs supérieurs

**C** - Employés de bureau

**D** - Vendeurs

**E** - Agriculteurs, forestiers, carriers, mineurs et  
assimilés

**F** - Travailleurs des transports

**G** - Travailleurs des communications

**H** - Artisans, ouvriers (précision, horlogerie, méca-  
nique, électricité,  
bois et bâtiment)

**I** - Artisans, ouvriers (alimentaire, chimie, produc-  
tion, machinistes)

**J** - Hôtellerie, restauration

**K** - Autres services

**L** - Pas de demandes prioritaires

### 3.6. Par genre, par âge et par ancienneté d'inscription

Âge Mois	moins de 25 ans		25-29 ans		30-39 ans		40-49 ans		50-59 ans		60 ans et plus		Total								
	H.	F.	Tot.	H.	F.	Tot.	H.	F.	Tot.	H.	F.	Tot.	H.	F.	Tot.						
-1	261	145	406	151	129	280	231	220	451	187	164	351	84	72	156	10	6	16	924	736	1660
1-2	258	211	469	124	137	261	246	260	506	181	184	365	122	101	223	13	9	22	944	902	1846
2-3	170	165	335	105	92	197	154	213	367	133	141	274	64	69	133	4	0	4	630	680	1310
3-6	238	153	391	135	146	281	286	311	597	290	281	571	159	127	286	16	6	22	1124	1024	2148
6-9	69	61	130	96	95	191	194	219	413	229	177	406	149	113	262	13	7	20	750	672	1422
9-12	62	47	109	61	58	119	170	160	330	146	153	299	120	94	214	21	14	35	580	526	1106
12-18	96	84	180	62	64	126	167	183	350	217	208	425	254	148	402	34	20	54	830	707	1537
18-24	33	18	51	26	31	57	80	70	150	133	120	253	147	88	235	24	5	29	443	332	775
24 et +	119	74	193	121	102	223	324	261	585	662	464	1126	808	594	1402	130	115	245	2164	1610	3774
Total	1306	958	2264	881	854	1735	1852	1897	3749	2178	1892	4070	1907	1406	3313	265	182	447	8389	7189	15578

Novembre 2012

### 3.7. Par genre, par niveau de formation et par ancienneté d'inscription

Niv. Mois	Niveau inférieur		Niveau moyen inférieur		Niveau moyen supérieur		niveau supérieur		Niveau non précisé		Total							
	H.	F.	Tot.	H.	F.	Tot.	H.	F.	Tot.	H.	F.	Tot.						
-1	377	292	669	126	80	206	232	181	413	135	153	288	54	30	84	924	736	1660
1-2	349	322	671	114	95	209	260	262	522	186	184	370	35	39	74	944	902	1846
2-3	223	225	448	62	68	130	179	196	375	133	150	283	33	41	74	630	680	1310
3-6	416	352	768	118	117	235	308	286	594	222	203	425	60	66	126	1124	1024	2148
6-9	299	240	539	79	84	163	159	155	314	173	150	323	40	43	83	750	672	1422
9-12	242	216	458	49	51	100	141	134	275	116	94	210	32	31	63	580	526	1106
12-18	391	303	694	87	85	172	178	169	347	106	112	218	68	38	106	830	707	1537
18-24	245	178	423	38	40	78	88	61	149	61	39	100	11	14	25	443	332	775
24 et +	1351	985	2336	221	204	425	407	281	688	138	93	231	47	47	94	2164	1610	3774
Total	3893	3113	7006	894	824	1718	1952	1725	3677	1270	1178	2448	380	349	729	8389	7189	15578

#### Niveaux de formation

Sans indication pour les diplômés éventuellement acquis

**NI** - Niveau inférieur scolaire obligatoire

**NM** - Niveau moyen inférieur 10<sup>ème</sup> à 11<sup>ème</sup> de l'Enseignement Secondaire Technique + 4<sup>ème</sup> et 3<sup>ème</sup> Enseignement Secondaire

**NS** - Niveau supérieur enseignement post-secondaire

**NP** - Non précisé

Novembre 2012



### 3.8. Jeunes demandeurs d'emploi résidents disponibles âgés de moins de 25 ans

**Jeunes demandeurs d'emploi** - personnes de moins de 25 ans, sans emploi, résidant sur le territoire national, disponibles pour le marché du travail, à la recherche d'un emploi approprié, non affectées à une mesure pour l'emploi, indemnisées ou non indemnisées et ayant respecté les obligations de suivi de l'ADEM

#### Par genre et par âge

Âge	-16	16	17	18	19	20	21	22	23	24	Total	%
<b>Hommes</b>	0	12	40	95	133	180	225	227	195	199	1306	57,7
<b>Femmes</b>	0	3	23	60	93	131	153	157	180	158	958	42,3
<b>Total</b>	<b>0</b>	<b>15</b>	<b>63</b>	<b>155</b>	<b>226</b>	<b>311</b>	<b>378</b>	<b>384</b>	<b>375</b>	<b>357</b>	<b>2264</b>	<b>100</b>
<b>%</b>	<b>0,0</b>	<b>0,7</b>	<b>2,8</b>	<b>6,8</b>	<b>10,0</b>	<b>13,7</b>	<b>16,7</b>	<b>16,9</b>	<b>16,6</b>	<b>15,8</b>	<b>100</b>	

#### Par genre et par emploi recherché (demande d'emploi)<sup>1</sup>

	A	B	C	D	E	F	G	H	I	J	K	L	Total
<b>Hommes</b>	80	3	169	133	83	42	1	413	217	106	43	16	1306
<b>Femmes</b>	133	3	244	202	20	0	2	21	52	94	182	5	958
<b>Total</b>	<b>213</b>	<b>6</b>	<b>413</b>	<b>335</b>	<b>103</b>	<b>42</b>	<b>3</b>	<b>434</b>	<b>269</b>	<b>200</b>	<b>225</b>	<b>21</b>	<b>2264</b>
<b>%</b>	<b>9,4</b>	<b>0,3</b>	<b>18,2</b>	<b>14,8</b>	<b>4,6</b>	<b>1,9</b>	<b>0,1</b>	<b>19,2</b>	<b>11,9</b>	<b>8,8</b>	<b>9,9</b>	<b>0,9</b>	<b>100</b>

<sup>1</sup> Seul le souhait prioritaire de chaque demandeur d'emploi est retenu comme demande d'emploi

#### Par niveau de formation et par emploi recherché (demande d'emploi)<sup>1</sup>

	A	B	C	D	E	F	G	H	I	J	K	L	Total	%
<b>NI</b>	45	0	52	165	50	19	3	192	176	90	109	9	910	40,2
<b>NM inf.</b>	36	0	52	92	15	11	0	73	56	34	43	3	415	18,3
<b>NM sup.</b>	76	0	246	74	37	11	0	157	29	63	58	5	756	33,4
<b>NS</b>	53	6	56	3	1	1	0	3	1	7	5	1	137	6,1
<b>NP</b>	3	0	7	1	0	0	0	9	7	6	10	3	46	2,0
<b>Total</b>	<b>213</b>	<b>6</b>	<b>413</b>	<b>335</b>	<b>103</b>	<b>42</b>	<b>3</b>	<b>434</b>	<b>269</b>	<b>200</b>	<b>225</b>	<b>21</b>	<b>2264</b>	<b>100</b>
<b>%</b>	<b>9,4</b>	<b>0,3</b>	<b>18,2</b>	<b>14,8</b>	<b>4,6</b>	<b>1,9</b>	<b>0,1</b>	<b>19,2</b>	<b>11,9</b>	<b>8,8</b>	<b>9,9</b>	<b>0,9</b>	<b>100</b>	

<sup>1</sup> Seul le souhait prioritaire de chaque demandeur d'emploi est retenu comme demande d'emploi

#### Regroupement des demandes d'emploi par secteur professionnel

- A - Professions libérales, techniciens et assimilés
- B - Directeurs et cadres administratifs supérieurs
- C - Employés de bureau
- D - Vendeurs
- E - Agriculteurs, forestiers, carriers, mineurs et assimilés
- F - Travailleurs des transports
- G - Travailleurs des communications
- H - Artisans, ouvriers ( précision, horlogerie, mécanique, électricité, bois et bâtiment)
- I - Artisans, ouvriers (alimentaire, chimie, production, machinistes)
- J - Hôtellerie, restauration
- K - Autres services
- L - Pas de demandes prioritaires

#### Niveaux de formation

Sans indication pour les diplômés éventuellement acquis

**NI** - Niveau inférieur scolarité obligatoire

#### **NM** - Niveau moyen inférieur

10<sup>ème</sup> à 11<sup>ème</sup> de l'Enseignement Secondaire Technique  
+  
4<sup>ème</sup> et 3<sup>ème</sup> Enseignement Secondaire

#### - Niveau moyen supérieur

12<sup>ème</sup> à 14<sup>ème</sup> de l'Enseignement Secondaire Technique  
+  
2<sup>ème</sup> et 1<sup>ère</sup> Enseignement Secondaire

**NS** - Niveau supérieur enseignement post-secondaire

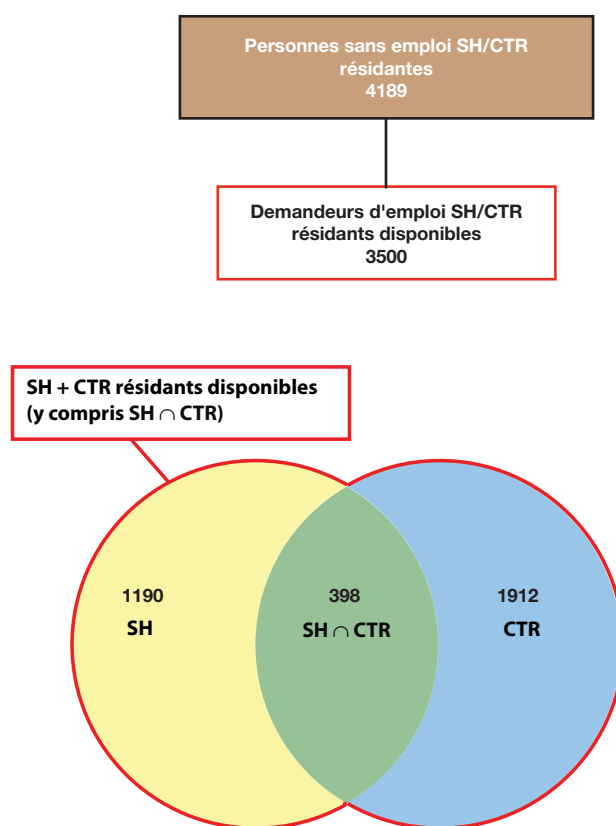
**NP** - Non précisé

### 3.9. DE "salariés handicapés" (SH) et "salariés à capacité de travail réduite" (CTR)

**SH - salariés handicapés** : demandeurs d'emploi ayant le statut de «salarié handicapé», présentant une diminution de leur capacité de travail de 30 % au moins et qui sont reconnus aptes à exercer un emploi salarié sur le marché du travail ordinaire ou dans un atelier protégé

**CTR - salariés à capacité de travail réduite** : personnes bénéficiaires d'une décision de reclassement externe prise par la commission mixte de reclassement des salariés incapables à exercer leur dernier poste de travail en application des dispositions L. 551-1. et suivantes du Code du travail

**SH  $\cap$  CTR** : personnes reconnues «salarié handicapé» et bénéficiant d'une décision de reclassement externe



	nov-11	déc-11	jan-12	fév-12	mars-12	avr-12	mai-12	juin-12	juil-12	aoû-12	sep-12	oct-12	nov-12
<b>Total SH + CTR résidents disponibles (y compris SH <math>\cap</math> CTR)</b>	3190	3223	3282	3287	3313	3336	3330	3364	3437	3448	3480	3515	3500
<b>SH résidents disponibles</b>	1152	1144	1166	1188	1193	1176	1162	1152	1173	1141	1156	1187	1190
%	36,1	35,5	35,5	36,1	36,0	35,3	34,9	34,2	34,1	33,1	33,2	33,8	34,0
<b>CTR résidents disponibles</b>	1679	1721	1754	1736	1763	1802	1810	1850	1881	1915	1928	1933	1912
%	52,6	53,4	53,5	52,8	53,2	54,0	54,4	55,0	54,7	55,5	55,4	55,0	54,6
<b>SH <math>\cap</math> CTR résidents disponibles</b>	359	358	362	363	357	358	358	362	383	392	396	395	398
%	11,3	11,1	11,0	11,0	10,8	10,7	10,7	10,8	11,2	11,4	11,4	11,2	11,4

### Population totale des SH et CTR résidents disponibles par genre et par âge

(y compris SH ∩ CTR)

	Âge	< 25	25-29	30-39	40-49	50-59	>= 60	Total	%
nov-12	Hommes	60	64	287	699	857	105	2072	59,2
	Femmes	35	57	220	433	595	88	1428	40,8
	Total	95	121	507	1132	1452	193	3500	100
	%	2,7	3,5	14,5	32,3	41,5	5,5	100	

### Population totale des SH et CTR résidents disponibles par genre et par ancienneté d'inscription

(y compris SH ∩ CTR)

	Mois	-1	1-2	2-3	3-6	6-9	9-12	13-18	18-24	24 et +	Total
nov-12	Hommes	26	53	19	95	110	85	201	145	1338	2072
	Femmes	20	21	21	70	69	67	121	88	951	1428
	Total	46	74	40	165	179	152	322	233	2289	3500
	%	1,3	2,1	1,1	4,7	5,1	4,3	9,2	6,7	65,5	100

### Population totale des SH et CTR résidents disponibles par genre et par niveau de formation

(y compris SH ∩ CTR)

	Formation	NI	NM inf.	NM sup.	NS	NP	Total
nov-12	Hommes	1337	187	389	71	88	2072
	Femmes	911	162	231	61	63	1428
	Total	2248	349	620	132	151	3500
	%	64,2	10,0	17,7	3,8	4,3	100

#### Niveaux de formation

Sans indication pour les diplômes éventuellement acquis

**NI** - Niveau inférieur scolarité obligatoire

#### **NM - Niveau moyen inférieur**

10<sup>ème</sup> à 11<sup>ème</sup> de l'Enseignement Secondaire Technique +  
4<sup>ème</sup> et 3<sup>ème</sup> Enseignement Secondaire

#### - Niveau moyen supérieur

12<sup>ème</sup> à 14<sup>ème</sup> de l'Enseignement Secondaire Technique +  
2<sup>ème</sup> et 1<sup>ère</sup> Enseignement Secondaire

**NS** - Niveau supérieur  
enseignement post-secondaire

**NP** - Non précisé

## 4. Personnes résidentes bénéficiant d'une mesure pour l'emploi

Personnes enregistrées à l'ADEM résidant sur le territoire national et affectées à une mesure pour l'emploi.

### Situation en fin de mois

	SRP	FORMA	dont AP	PA	MS	OTI*	AIP*	CAE	CIE	dont CIE-EP	Total
<b>Hommes</b>	231	330	178	75	1044	223	398	224	538	107	3063
<b>Femmes</b>	189	257	117	62	393	102	336	97	373	108	1809
<b>Total</b>	<b>420</b>	<b>587</b>	<b>295</b>	<b>137</b>	<b>1437</b>	<b>325</b>	<b>734</b>	<b>321</b>	<b>911</b>	<b>215</b>	<b>4872</b>
<i>nov-11</i>	438	642	312	138	1007	248	602	287	940	212	4302

### Série chronologique

	SRP	FORMA	dont AP	PA	MS	OTI*	AIP*	CAE	CIE	dont CIE-EP	Total
<b>moy. 2010</b>	427	530	275	110	1062	264	514	227	709	98	3843
<b>moy. 2011</b>	442	577	290	123	1072	271	530	286	920	175	4221
	SRP	FORMA	dont AP	PA	MS	OTI*	AIP*	CAE	CIE	dont CIE-EP	Total
<b>oct-11</b>	442	631	288	127	1028	267	576	281	915	194	4267
<b>nov-11</b>	438	642	312	138	1007	248	602	287	940	212	4302
<b>déc-11</b>	439	481	308	126	995	231	605	297	920	208	4094
<b>jan-12</b>	435	594	306	132	958	233	698	310	930	202	4290
<b>fév-12</b>	408	583	304	127	963	246	734	317	933	200	4311
<b>mars-12</b>	400	565	298	127	994	266	713	318	949	209	4332
<b>avr-12</b>	417	625	296	129	1110	277	710	312	959	206	4539
<b>mai-12</b>	403	624	293	127	1192	296	712	315	956	205	4625
<b>juin-12</b>	403	541	286	132	1262	294	711	319	950	209	4612
<b>juil-12</b>	393	538	281	130	1376	323	736	304	964	215	4764
<b>août-12</b>	385	445	273	122	1383	308	716	292	948	216	4599
<b>sep-12</b>	384	534	285	124	1367	308	714	299	907	220	4637
<b>oct-12</b>	398	589	287	130	1394	316	715	307	916	216	4765
<b>nov-12</b>	<b>420</b>	<b>587</b>	<b>295</b>	<b>137</b>	<b>1437</b>	<b>325</b>	<b>734</b>	<b>321</b>	<b>911</b>	<b>215</b>	<b>4872</b>

\* AIP : anciennement ATI, OTI : anciennement MT

**SRP** (Stage de Réinsertion Professionnelle) - pour demandeurs d'emploi âgés de plus de 30 ans recevant une formation théorique et pratique dans le cadre d'un placement en stage indemnisé auprès d'un employeur

**FORMA** - mesures de formation réalisées afin de permettre une meilleure intégration des demandeurs d'emploi sur le marché du travail (y compris l'apprentissage pour adultes)

**AP** (Apprentissage pour adultes) - personnes enregistrées à l'ADEM, à la charge du Fonds pour l'Emploi, suivant des cours de formation dans le cadre de l'apprentissage pour adultes préparant aux certificats

- certificat d'initiation technique et professionnelle (CITP), certificat de capacité manuelle (CCM) ou certificat de capacité professionnelle (CCP).

- certificat d'aptitude technique et professionnelle (CATP) ou diplôme d'aptitude professionnelle (DAP)

- diplôme de technicien (DT)

**PA** (Pool des Assistants) - pool de personnes rémunérées, chargées d'assister les directeurs des établissements post primaires dans la surveillance et dans les domaines périscolaire et administratif

**MS** (Mesures Spéciales) - pour demandeurs d'emploi non-indemnisés par l'ADEM, pris en charge par des associations sans but lucratif

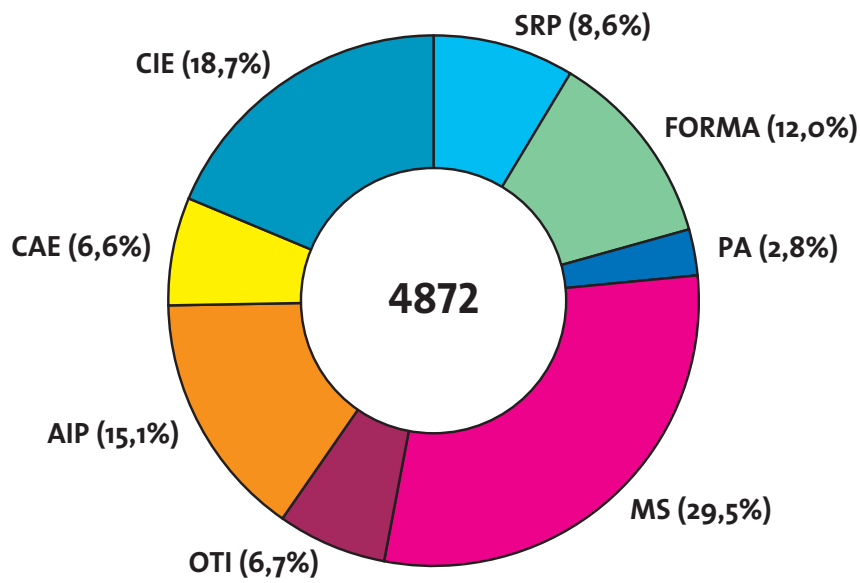
**OTI** (Occupation Temporaire Indemnisée) - occupation à des travaux d'utilité publique de demandeurs d'emploi indemnisés (anciennement MT)

**AIP** (Activités d'insertion professionnelle) - affectations temporaires (travaux d'utilité collective et stages en entreprise) organisées par le SNAS (anciennement ATI)

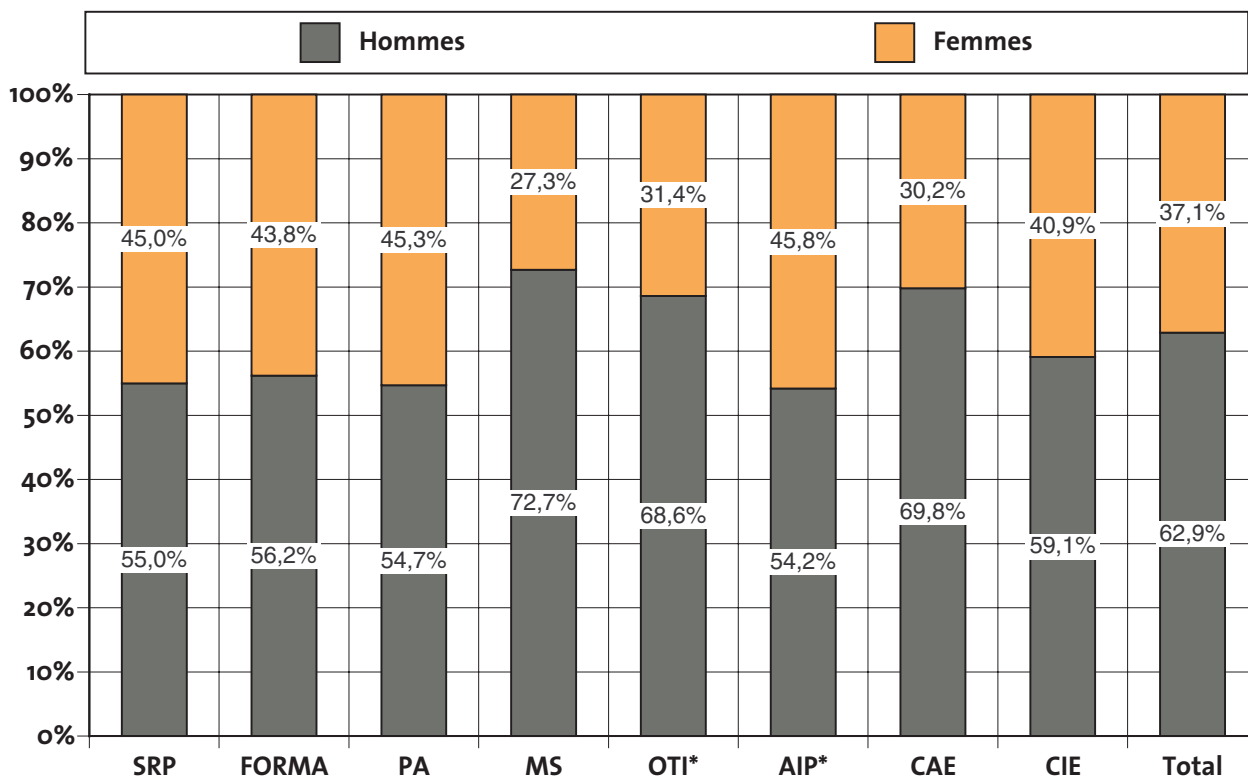
**CAE** (Contrat appui-emploi) - pour jeunes demandeurs d'emploi de moins de trente ans accomplis recevant une initiation et/ou une formation pratique et théorique en vue d'augmenter leurs compétences et faciliter leur intégration sur le marché du travail.

**CIE** (Contrat d'initiation-emploi) - pour jeunes demandeurs d'emploi de moins de trente ans accomplis recevant une formation pratique facilitant l'intégration sur le marché du travail y compris les CIE-EP qui ont pour objectif d'offrir une expérience de travail pratique aux jeunes qualifiés dans le but d'un accès définitif au marché de l'emploi

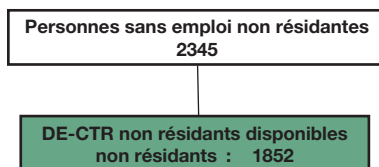
## Répartition des personnes résidentes bénéficiant d'une mesure pour l'emploi selon le type



## Ventilation par genre des personnes bénéficiant d'une mesure pour l'emploi



## 5. Personnes non-résidentes enregistrées à l'ADEM

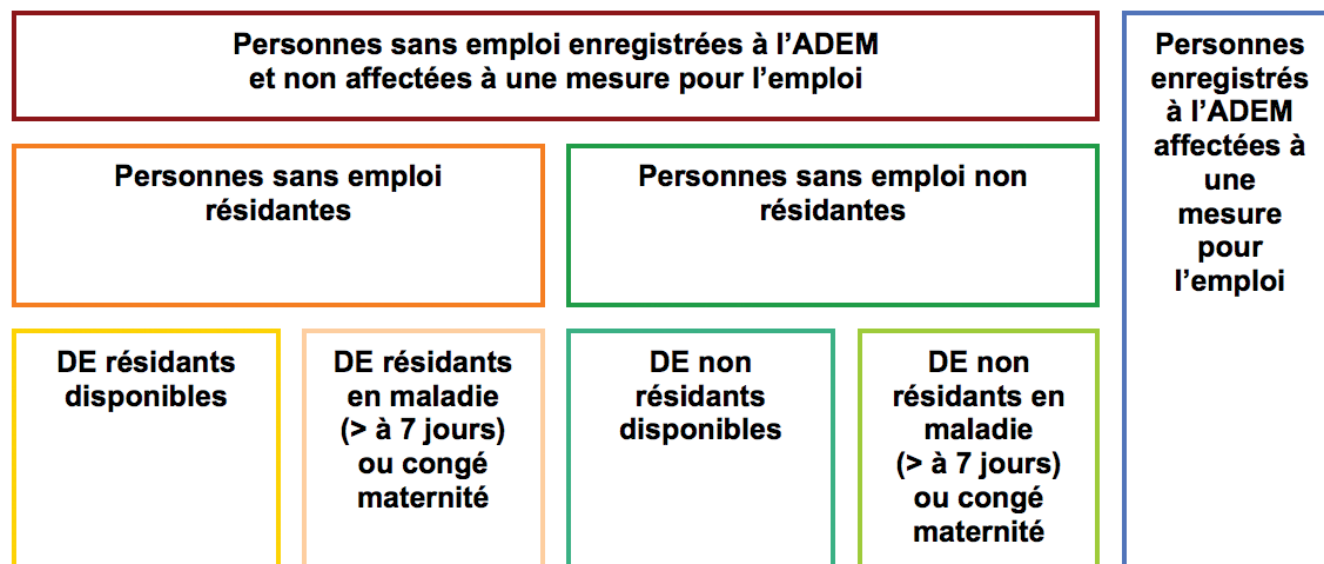


	DE - CTR non résidents disponibles <sup>1</sup>	dont DE - CTR non résidents dispo- nibles indemnisés <sup>2</sup>
Moy. 2010	1250	481
Moy. 2011	1445	520
oct-11	1501	531
nov-11	1529	546
déc-11	1576	570
jan-12	1569	526
fév-12	1594	533
mars-12	1652	570
avr-12	1665	572
mai-12	1687	565
juin-12	1721	619
juil-12	1770	640
aoû-12	1784	633
sep-12	1779	641
oct-12	1826	643
nov-12	1852	661

<sup>1</sup> *Demandeurs d'emploi non résidents disponibles (DE frontaliers CTR)*

<sup>2</sup> *DE - CTR non résidents disponibles indemnisés - Personnes non résidentes bénéficiaires d'une décision de reclassement externe prise par la commission mixte de reclassement des travailleurs incapables à exercer leur dernier poste de travail en application des dispositions L. 551-1. et suivantes du Code du travail et admises au bénéfice de l'indemnité de chômage complet.*

## 6. Schéma explicatif des populations



## 7. Population active et chômage (données corrigées des variations saisonnières)

	1	2	3	4	5	6	7	8	9	10	11
<b>A</b>											
<b>2008</b>	11055	145460	193973	328378	20430	21130	214403	349508	9271	223674	4,1%
<b>2009</b>	11308	146673	196429	331795	20758	21458	217188	353253	12475	229663	5,4%
<b>2010</b>	11221	149261	199624	337664	21213	21913	220837	359576	13544	234381	5,8%
<b>2011</b>	10975	153821	204648	347494	21723	22423	226372	369918	13497	239869	5,6%
<b>B</b>											
<b>oct-10</b>	11196	150637	200898	340339	21368	22068	222266	362407	13791	236057	5,8%
<b>nov-10</b>	<b>11188</b>	<b>150797</b>	<b>200953</b>	<b>340561</b>	<b>21417</b>	<b>22117</b>	<b>222370</b>	<b>362679</b>	<b>13944</b>	<b>236314</b>	<b>5,9%</b>
<b>oct-11</b>	10904	154766	206000	349862	21845	22545	227845	372408	13678	241523	5,7%
<b>nov-11</b>	<b>10884</b>	<b>155348</b>	<b>206730</b>	<b>351194</b>	<b>21870</b>	<b>22570</b>	<b>228600</b>	<b>373764</b>	<b>13720</b>	<b>242320</b>	<b>5,7%</b>
<b>déc-11</b>	10863	155902	206941	351980	21890	22590	228831	374570	14170	243000	5,8%
<b>jan-12</b>	10844	156174	207334	352664	21930	22630	229263	375294	14240	243504	5,8%
<b>fév-12</b>	10824	156165	207480	352822	21948	22648	229428	375470	14379	243807	5,9%
<b>mars-12</b>	10804	156136	208042	353374	21966	22666	230008	376040	14506	244514	5,9%
<b>avr-12</b>	10784	156155	208371	353741	21976	22676	230346	376417	14676	245022	6,0%
<b>mai-12</b>	10764	156375	208831	354442	21996	22696	230828	377139	14854	245681	6,0%
<b>juin-12</b>	10744	156589	209329	355174	22022	22722	231351	377896	14938	246289	6,1%
<b>juil-12</b>	10724	156699	209743	355717	22051	22751	231794	378468	15122	246916	6,1%
<b>aoû-12</b>	10705	156981	210061	356338	22067	22767	232128	379105	15094	247222	6,1%
<b>sep-12</b>	10685	157188	210150	356653	22068	22768	232219	379422	15172	247391	6,1%
<b>oct-12</b>	10665	157384	210486	357205	22086	22786	232572	379991	15237	247810	6,1%
<b>nov-12</b>	<b>10645</b>	<b>157581</b>	<b>210823</b>	<b>357758</b>	<b>22103</b>	<b>22803</b>	<b>232926</b>	<b>380562</b>	<b>15417</b>	<b>248343</b>	<b>6,2%</b>
<b>C</b>											
<b>2008</b>	2,3%	7,4%	3,1%	5,0%	5,8%	5,6%	3,3%	5,0%	2,3%	3,3%	
<b>2009</b>	2,3%	0,8%	1,3%	1,0%	1,6%	1,6%	1,3%	1,1%	34,6%	2,7%	
<b>2010</b>	-0,8%	1,8%	1,6%	1,8%	2,2%	2,1%	1,7%	1,8%	8,6%	2,1%	
<b>2011</b>	-2,2%	3,1%	2,5%	2,9%	2,4%	2,3%	2,5%	2,9%	-0,3%	2,3%	
<b>D</b>											
<b>aoû-12</b>	-2,2%	1,6%	2,4%	2,2%	1,3%	1,3%	2,3%	2,1%	8,4%	2,6%	
<b>sep-12</b>	-2,2%	1,6%	2,2%	2,1%	1,1%	1,1%	2,1%	2,0%	10,1%	2,5%	
<b>oct-12</b>	-2,2%	1,7%	2,2%	2,1%	1,1%	1,1%	2,1%	2,0%	11,4%	2,6%	
<b>nov-12</b>	-2,2%	1,4%	2,0%	1,9%	1,1%	1,0%	1,9%	1,8%	12,4%	2,5%	

Les données en italique sont des estimations.

Sources : ADEM, STATEC (comptes nationaux)

- 1 - Salariés résidents sortants
- 2 - Frontaliers entrants
- 3 - Emploi salarié national
- 4 - Emploi salarié intérieur (3+2-1)
- 5 - Emploi non salarié national
- 6 - Emploi non salarié intérieur
- 7 - Emploi total national (3+5)
- 8 - Emploi total intérieur (4+6)
- 9 - Demande d'emploi non satisfaite
- 10 - Population active (7+9)
- 11 - Taux de chômage désaisonnalisé (9/10)

## Publications des chiffres (pdf)

21 décembre 2012

23 janvier 2013

22 février 2013

22 mars 2013



LE GOUVERNEMENT  
DU GRAND-DUCHÉ DE LUXEMBOURG  
Ministère du Travail et de l'Emploi



MINISTÈRE  
DU TRAVAIL ET DE L'EMPLOI  
Agence pour le développement de l'emploi



LE GOUVERNEMENT  
DU GRAND-DUCHÉ DE LUXEMBOURG  
Service information et presse

**STATEC**

**CEPS**  
I N S T E A D

### Impressum

Réalisation : ADEM, STATEC, Service Information et Presse, CEPS/INSTEAD

Layout : Cellule Eures de l'ADEM

Impression : Imprimerie EXE - Troisvierges