

N° 12 - DÉCEMBRE 2013

B U L L E T I N L U X E M B O U R G E O I S D E

l'emploi

DONNÉES MENSUELLES DU MARCHÉ DU TRAVAIL

Contacts

Demandeurs d'emploi : 247 88 888
Employeurs : 247 88 000

Agence de Luxembourg

10, rue Bender
L-1229 Luxembourg

Agence de Diekirch

2, rue Clairefontaine
L-9220 Diekirch

Agence de Differdange

23, Grand-Rue
L-4575 Differdange

Agence de Dudelange

56, rue du Parc
L-3542 Dudelange

Agence de Esch/Alzette

1, Boulevard Porte de France
L-4360 Esch-sur-Alzette

Agence de Wasserbillig

44, Esplanade de la Moselle
L-6637 Wasserbillig

Agence de Wiltz

25, rue du Château
L-9516 Wiltz



LE GOUVERNEMENT
DU GRAND-DUCHÉ DE LUXEMBOURG
Service information et presse



adem

Agence pour le développement de l'emploi

Chiffres-clés

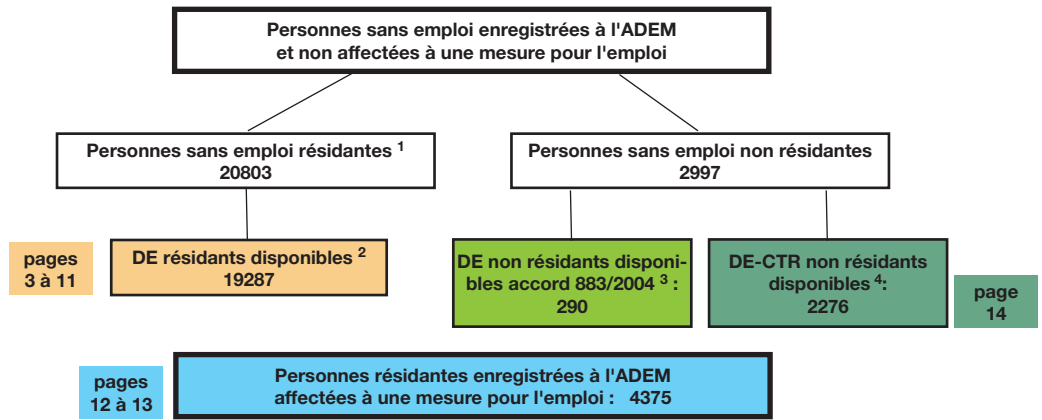
Synoptique

¹ **Personnes sans emploi résidentes :** personnes sans emploi, résidentes sur le territoire national, à la recherche d'un emploi approprié, non affectées à une mesure pour l'emploi, indemnisées ou non indemnisées et ayant respecté les obligations de suivi de l'ADEM.

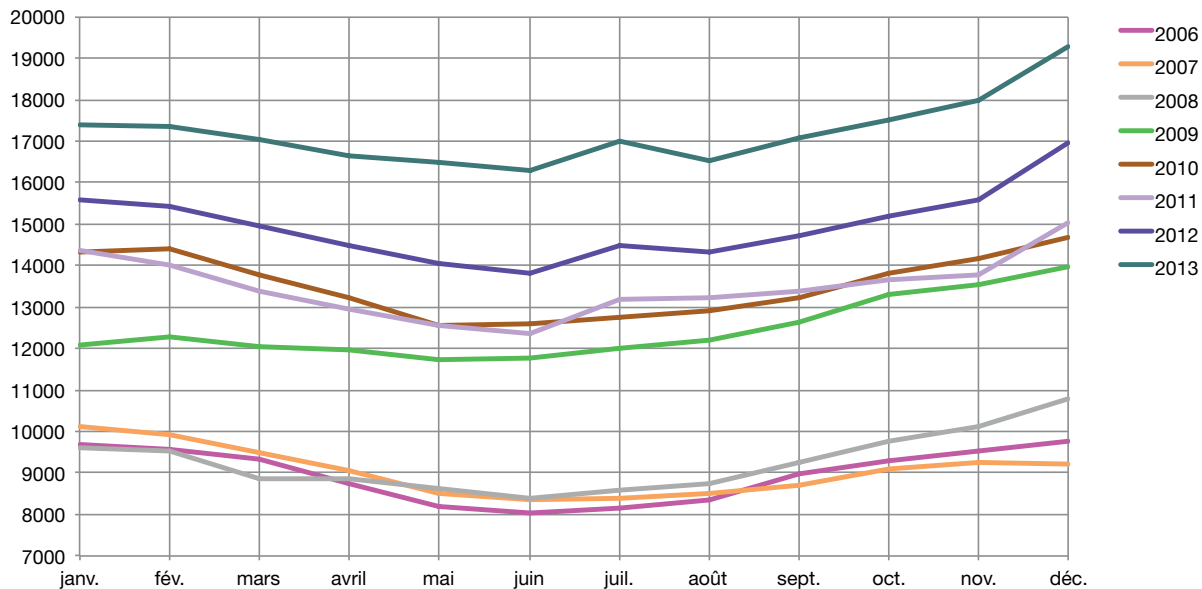
² **Demandeurs d'emploi résidents disponibles :** personnes sans emploi résidentes qui, à la date du relevé statistique, ne sont ni en congé de maladie depuis plus de 7 jours, ni en congé de maternité.

³ **Demandeurs d'emploi non résidents disponibles / accord 883/2004 :** personnes ayant eu une rupture de contrat luxembourgeois après le 1er mai 2012, inscrites dans le Service Public de l'Emploi de leur lieu de résidence et à titre complémentaire auprès de l'ADEM dans le cadre de l'accord européen 883/2004.

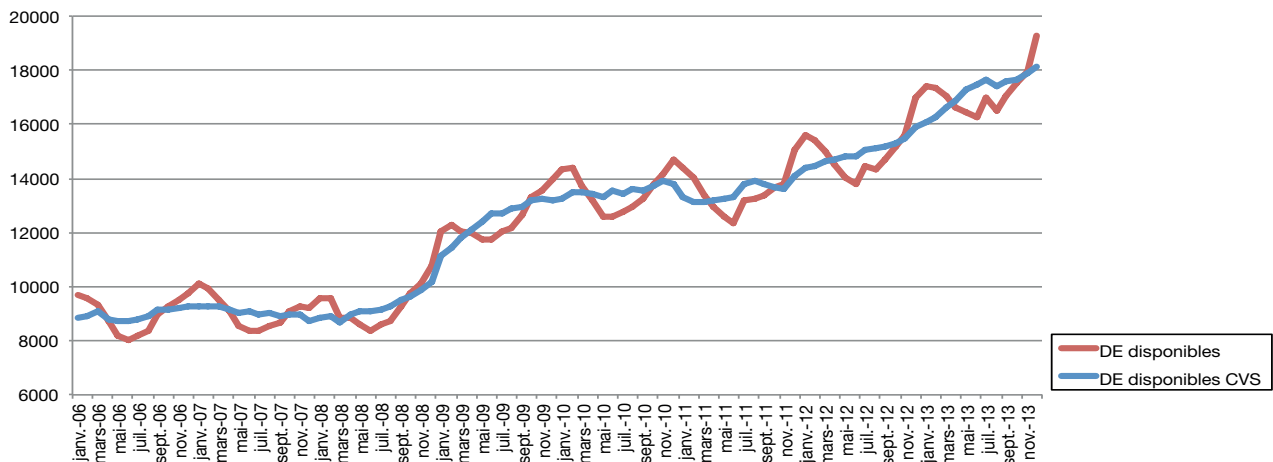
⁴ **Demandeurs d'emploi - CTR non résidents disponibles.**



Demandeurs d'emploi résidents disponibles inscrits en fin de mois



Nombre de demandeurs d'emploi résidents disponibles et nombre de demandeurs d'emploi résidents disponibles corrigé des variations saisonnières (DE cvs)



1. Emploi et chômage

les demandeurs d'emploi inscrits et les offres d'emploi enregistrées

1.1. Demandeurs d'emploi disponibles inscrits en fin de mois

	Demandeurs d'emploi résidents disponibles (DE) ¹			
	Hommes	Femmes	Total DE	Ecart annuel % ²
Moy. 2012	8268	6698	14966	10,9
Moy. 2013	9336	7877	17213	15,0
nov-12	8389	7189	15578	13,0
déc-12	9650	7313	16963	12,9
jan-13	9778	7630	17408	11,7
fév-13	9647	7716	17363	12,5
mars-13	9384	7647	17031	13,8
avr-13	9044	7605	16649	14,9
mai-13	8831	7639	16470	17,2
juin-13	8667	7621	16288	17,9
juil-13	9333	7655	16988	17,4
aoû-13	8874	7652	16526	15,2
sep-13	9063	7996	17059	16,0
oct-13	9174	8342	17516	15,3
nov-13	9520	8447	17967	15,3
déc-13	10717	8570	19287	13,7

¹ **Demandeurs d'emploi résidents disponibles** : personnes sans emploi résidentes qui, à la date du relevé statistique, ne sont ni en congé de maladie depuis plus de 7 jours, ni en congé de maternité.

² **Ecart annuel %** : évolution en % par rapport au même mois de l'année précédente

1.2. Taux de chômage mensuels désaisonnalisés et nombres des demandeurs d'emploi résidents disponibles désaisonnalisés

	nov-12	déc-12	jan-13	fév-13	mars-13	avr-13	mai-13	juin-13	juil-13	aoû-13	sep-13	oct-13	nov-13	déc-13
Taux de chômage	6,3	6,4	6,5	6,6	6,7	6,8	6,9	6,9	7,0	6,9	7,0	7,0	7,1	7,1
Nombre DE cvs ¹	15471	15917	16083	16286	16631	16849	17265	17441	17619	17412	17619	17671	17872	18104
Ecart mensuel % ²		2,9	1,0	1,3	2,1	1,3	2,5	1,0	1,0	-1,2	1,2	0,3	1,1	1,3

¹ cvs : corrigé des variations saisonnières

² **Ecart mensuel %** : évolution en % par rapport au mois précédent

Source: Statec

1.3. Emploi et population active (données brutes)

	nov-12	déc-12	nov-13	déc-13
1. Emploi salarié				
1a) National	213455	210977	216941	215032
1b) Intérieur (1a + 1c- 1d)	360568	355654	366976	361492
1c) Frontaliers entrants	158751	156314	161909	158350
1d) Résidents sortants	11638	11636	11874	11890
2. Emploi non-salarié				
2a. National	19485	19430	19858	19874
2b. Intérieur	23103	23065	23592	23612
3. Emploi total				
3a. National (1a+2a)	232940	230406	236799	234906
3b. Intérieur (1b+2b)	383672	378719	390568	385104
4. Total DE résidents disponibles	15578	16963	17967	19287
5. Population active (3a+4)	248518	247369	254766	254193
6. Taux de chômage brut (4/5)	6,3	6,9	7,1	7,6

1a, 2a, 3a – Concept national : Emploi des résidents

1b, 2b, 3b – Concept intérieur : Emploi sur le territoire national

1c – Frontaliers entrants : non-résidents travaillant sur le territoire national

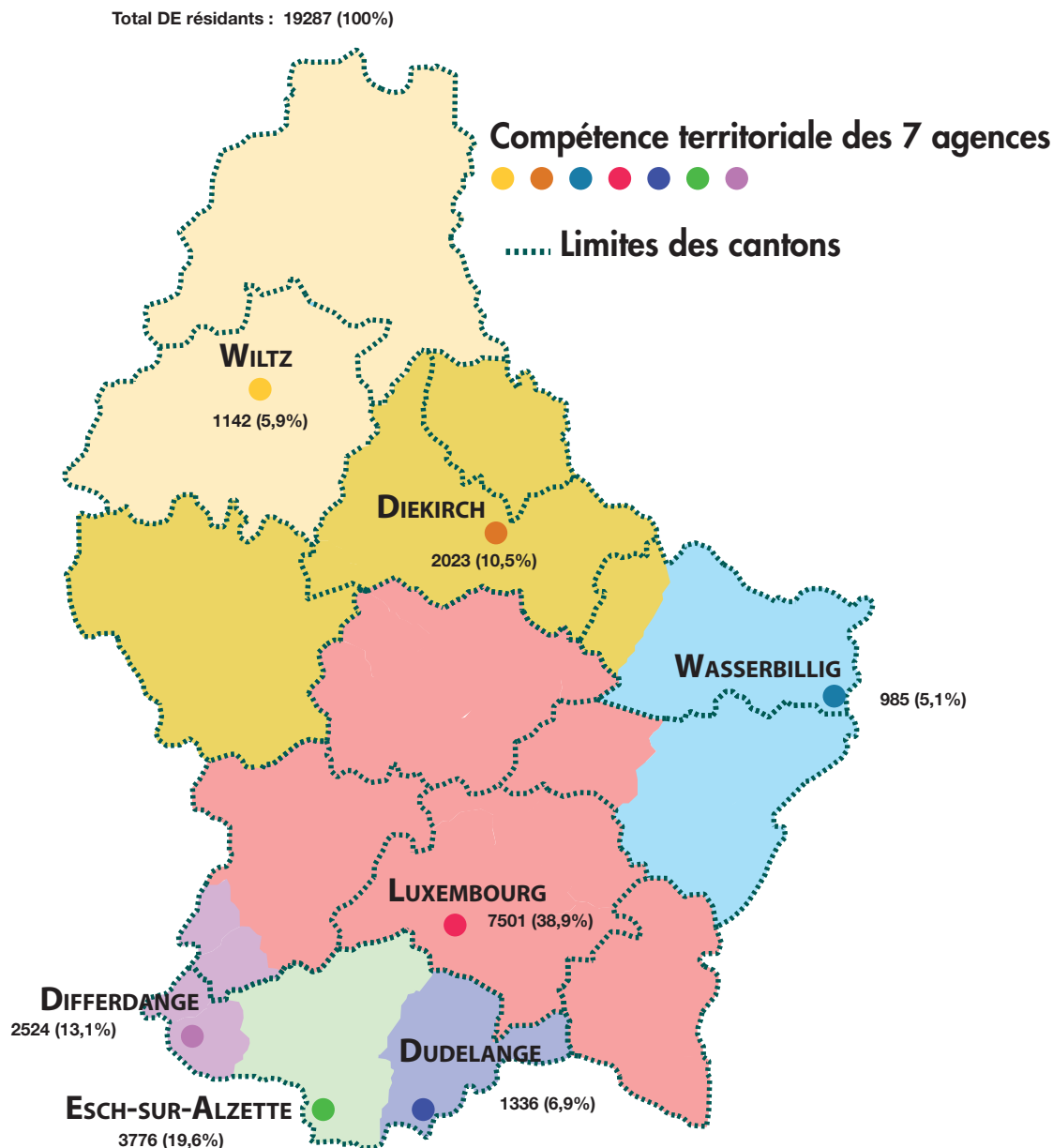
1d – Résidents sortants : résidents travaillant en dehors du territoire national (surtout les fonctionnaires internationaux)

4 – Total DE résidents disponibles : personnes sans emploi résidentes qui, à la date du relevé statistique, ne sont ni en congé de maladie depuis plus de 7 jours, ni en congé de maternité.

Les données en italique sont des estimations

Source: ADEM, Statec (comptes nationaux)

1.4. Demandeurs d'emploi résidants disponibles inscrits en fin de mois par agence



1.5. Inscriptions de demandeurs d'emploi résidants au cours du mois (FLUX)

Flux d'entrée des demandeurs d'emploi (créations de dossiers) : nombre de DE qui se sont inscrits auprès des bureaux de placement au cours du mois.

FLUX	déc-12	jan-13	fév-13	mars-13	avr-13	mai-13	juin-13	juil-13	aoû-13	sep-13	oct-13	nov-13	déc-13
Total DE	1899	2289	1508	1600	1454	1455	1504	1806	1568	2254	2107	1787	1794
Hommes	1213	1306	791	880	799	718	777	982	874	1132	1071	1031	1091
Femmes	686	983	717	720	655	737	727	824	694	1122	1036	756	703
moins de 25 ans	384	533	338	359	331	319	322	411	476	727	611	442	340
25-29 ans	290	376	246	267	243	230	231	295	243	365	329	268	280
30-39 ans	511	606	419	426	378	392	438	464	366	505	500	458	508
40-49 ans	461	502	329	359	331	327	327	403	316	428	443	414	432
50-59 ans	236	255	161	174	158	177	170	218	156	211	196	186	213
60 ans et plus	17	17	15	15	13	10	16	15	11	18	28	19	21
dont premières inscriptions	640	789	580	618	477	505	551	669	613	900	833	604	575

1.6. Les offres d'emploi (STOCKS et FLUX)

📄 **Stocks des offres d'emploi** : postes vacants déclarés à l'ADEM par les employeurs figurant dans les fichiers à la date du relevé statistique.

	A	B	C	D	E	F	G	H	I	J	K	L	Total	
nov-12	756	197	732	131	11	27	5	150	72	270	143	0	2494	A - Professions libérales, techniciens et assimilés B - Directeurs et cadres administratifs supérieurs C - Employés de bureau D - Vendeurs E - Agriculteurs, forestiers, carriers, mineurs et assimilés F - Travailleurs des transports G - Travailleurs des communications H - Artisans, ouvriers (précision, horlogerie, mécanique, électricité, bois et bâtiment) I - Artisans, ouvriers (alimentaire, chimie, production, machinistes) J - Hôtellerie, restauration K - Autres services L - Pas de demandes prioritaires
déc-12	562	111	582	117	12	20	1	123	29	215	103	0	1875	
jan-13	720	141	579	121	33	21	1	148	53	190	129	0	2136	
fév-13	866	150	653	139	33	43	0	203	84	224	138	0	2533	
mars-13	832	179	655	147	66	29	1	362	79	252	73	3	2678	
avr-13	765	214	652	117	37	45	4	222	49	234	70	4	2413	
mai-13	773	185	680	139	67	40	1	228	89	223	181	12	2618	
juin-13	775	178	766	175	89	39	16	243	69	249	192	9	2800	
juil-13	835	165	874	164	26	51	19	270	76	287	103	8	2878	
aoû-13	767	141	751	107	29	56	8	276	72	298	121	11	2637	
sep-13	782	162	601	160	39	58	10	280	135	251	102	10	2590	
oct-13	899	197	654	176	28	52	7	304	128	324	123	5	2897	
nov-13	807	208	606	182	38	71	8	287	110	249	127	1	2694	
déc-13	647	217	580	184	31	60	3	252	67	176	88	0	2305	

📄 **Flux des offres d'emploi** - postes vacants déclarés à l'ADEM par les employeurs au cours du mois

FLUX	nov-12	déc-12	jan-13	fév-13	mars-13	avr-13	mai-13	juin-13	juil-13	aoû-13	sep-13	oct-13	nov-13	déc-13
Offres d'emploi	1608	1207	1750	1795	1990	1923	2414	2106	2074	1780	1997	2149	1602	1683

2. Demandeurs d'emploi résidents disponibles bénéficiant de l'indemnité de chômage complet en fin de mois

	Demandeurs d'emploi résidents disponibles indemnisés ¹				dont personnes en mesure
	Hommes	Femmes	Total	Ecart annuel % ²	
moy. 2012	3838	2717	6555	5,4	405
moy. 2013	4371	3214	7585	15,7	471
nov-12	3717	2899	6616	3,9	439
déc-12	4576	2997	7573	4,5	372
jan-13	4771	3142	7913	12,0	448
fév-13	4745	3249	7994	14,5	466
mars-13	4369	3145	7514	16,4	441
avr-13	4178	3136	7314	15,7	501
mai-13	4097	3127	7224	18,1	486
juin-13	4059	3139	7198	19,1	499
juil-13	4544	3194	7738	18,7	476
aoû-13	4186	3202	7388	15,6	485
sep-13	4091	3176	7267	17,3	491
oct-13	4099	3235	7334	15,0	496
nov-13	4245	3358	7603	14,9	451
déc-13	5069	3460	8529	12,6	407

¹ **Demandeurs d'emploi disponibles indemnisés** - Demandeurs d'emploi disponibles résidant sur le territoire nationale admis au bénéfice de l'indemnité de chômage complet conformément aux dispositions L. 521-1. et suivantes du Code du travail.

² **Ecart annuel %** : évolution en % par rapport au même mois de l'année précédente

3. Caractéristiques des demandeurs d'emploi résidents disponibles inscrits en fin de mois

3.1. Par genre et par âge

	Âge	< 25	25-29	30-39	40-49	50-59	60 et +	Total	%
nov-13	Total	2435	2092	4196	4829	3863	552	17967	
	%	13,5	11,6	23,4	26,9	21,5	3,1	100	
déc-13	Hommes	1445	1177	2394	2946	2431	324	10717	55,6
	Femmes	1027	1062	2240	2315	1696	230	8570	44,4
	Total	2472	2239	4634	5261	4127	554	19287	100
	%	12,8	11,6	24,0	27,3	21,4	2,9	100	
déc-12	Total	2277	1883	4135	4599	3601	468	16963	
	%	13,4	11,1	24,4	27,1	21,2	2,8	100	

3.2. Par genre et par ancienneté d'inscription

	Mois	-1	1-2	2-3	3-6	6-9	9-12	12-18	18-24	24 et +	Total
nov-13	Total	1493	1920	1653	2439	1746	1446	1779	1083	4408	17967
	%	8,3	10,7	9,2	13,6	9,7	8,1	9,9	6,0	24,5	100
déc-13	Hommes	993	899	831	1745	994	792	1128	654	2681	10717
	Femmes	583	679	856	1494	849	759	948	501	1901	8570
	Total	1576	1578	1687	3239	1843	1551	2076	1155	4582	19287
	%	8,2	8,2	8,7	16,8	9,5	8,0	10,8	6,0	23,8	100
déc-12	Total	1707	1498	1631	2898	1471	1295	1727	866	3870	16963
	%	10,1	8,8	9,6	17,1	8,7	7,6	10,2	5,1	22,8	100

3.3. Par genre et par niveau de formation

	Niveau de formation	NI	NM inférieur	NM supérieur	NS	NP	Total
nov-13	Total	7905	1994	4301	2893	874	17967
	%	44,0	11,1	23,9	16,1	4,9	100
déc-13	Hommes	5096	1149	2345	1468	659	10717
	Femmes	3553	968	2116	1475	458	8570
	Total	8649	2117	4461	2943	1117	19287
	%	44,8	11,0	23,1	15,3	5,8	100
déc-12	Total	7835	1852	3797	2544	935	16963
	%	46,2	10,9	22,4	15,0	5,5	100

NM total : NM inférieur + NM supérieur : 2117 + 4461 = 6578 DE

NM supérieur 4461 DE dont 832 personnes ayant terminé avec succès une classe de 13^e ou 14^e de l'enseignement secondaire technique
430 personnes ayant terminé avec succès le niveau BAC enseignement secondaire

NS : 2943 DE BAC + dont 2657 personnes ayant fait des études universitaires parmi lesquelles 624 -> 3 années d'études
1467 -> 4 années et plus

3.4. Par genre et par emploi recherché (demande d'emploi)¹

		A	B	C	D	E	F	G	H	I	J	K	L	Total
nov-13	Total	1949	476	2757	1374	464	821	37	3014	1723	2153	3126	73	17967
	%	10,8	2,7	15,3	7,6	2,6	4,6	0,2	16,8	9,6	12,0	17,4	0,4	100
déc-13	Hommes	888	270	1003	495	472	844	27	3850	1290	911	568	99	10717
	Femmes	1067	215	1779	888	58	48	12	161	359	1317	2593	73	8570
	Total	1955	485	2782	1383	530	892	39	4011	1649	2228	3161	172	19287
	%	10,1	2,5	14,4	7,2	2,7	4,6	0,2	20,8	8,6	11,6	16,4	0,9	100
déc-12	Total	1670	325	2374	1534	341	704	15	3617	2138	1697	2476	72	16963
	%	9,9	1,9	14,0	9,0	2,0	4,2	0,1	21,3	12,6	10,0	14,6	0,4	100

¹ Seul le souhait prioritaire de chaque demandeur d'emploi est retenu comme demande d'emploi

3.5. Par niveau de formation et par emploi recherché (demande d'emploi)¹

		A	B	C	D	E	F	G	H	I	J	K	L	Total
nov-13	Total	1949	476	2757	1374	464	821	37	3014	1723	2153	3126	73	17967
	%	10,8	2,7	15,3	7,6	2,6	4,6	0,2	16,8	9,6	12,0	17,4	0,4	100
déc-13	NI	198	14	438	477	304	532	18	2507	1019	1096	2005	41	8649
	NM inf.	139	19	380	232	91	114	11	339	221	281	271	19	2117
	NM sup.	461	102	1087	524	100	172	5	641	286	582	468	33	4461
	NS	1144	345	854	139	15	34	3	81	48	139	95	46	2943
	NP	13	5	23	11	20	40	2	443	75	130	322	33	1117
	Total	1955	485	2782	1383	530	892	39	4011	1649	2228	3161	172	19287
%	10,1	2,5	14,4	7,2	2,7	4,6	0,2	20,8	8,6	11,6	16,4	0,9	100	
déc-12	Total	1670	325	2374	1534	341	704	15	3617	2138	1697	2476	72	16963
	%	9,9	1,9	14,0	9,0	2,0	4,2	0,1	21,3	12,6	10,0	14,6	0,4	100

¹ Seul le souhait prioritaire de chaque demandeur d'emploi est retenu comme demande d'emploi

Niveaux de formation

Sans indication pour les diplômes éventuellement acquis

NI - Niveau inférieur scolarité obligatoire

NM - Niveau moyen inférieur

10^{ème} à 11^{ème} de l'Enseignement Secondaire Technique +
4^{ème} et 3^{ème} Enseignement Secondaire

- Niveau moyen supérieur

12^{ème} à 14^{ème} de l'Enseignement Secondaire Technique +
2^{ème} et 1^{ère} Enseignement Secondaire

NS - Niveau supérieur
enseignement post-secondaire

NP - Non précisé

Regroupement des demandes d'emploi par secteur professionnel

A - Professions libérales, techniciens et assimilés

B - Directeurs et cadres administratifs supérieurs

C - Employés de bureau

D - Vendeurs

E - Agriculteurs, forestiers, carriers, mineurs et
assimilés

F - Travailleurs des transports

G - Travailleurs des communications

H - Artisans, ouvriers (précision, horlogerie, méca-
nique, électricité,
bois et bâtiment)

I - Artisans, ouvriers (alimentaire, chimie, produc-
tion, machinistes)

J - Hôtellerie, restauration

K - Autres services

L - Pas de demandes prioritaires

3.6. Par genre, par âge et par ancienneté d'inscription

Âge Mois	moins de 25 ans		25-29 ans		30-39 ans		40-49 ans		50-59 ans		60 ans et plus		Total								
	H.	F.	Tot.	H.	F.	Tot.	H.	F.	Tot.	H.	F.	Tot.	H.	F.	Tot.						
	Décembre 2013																				
-1	183	116	299	155	92	247	280	176	456	237	139	376	125	56	181	13	4	17	993	583	1576
1-2	218	130	348	135	119	254	237	181	418	201	173	374	98	68	166	10	8	18	899	679	1578
2-3	215	192	407	131	122	253	202	228	430	184	202	386	87	99	186	12	13	25	831	856	1687
3-6	365	277	642	241	248	489	413	422	835	430	358	788	272	176	448	24	13	37	1745	1494	3239
6-9	88	72	160	119	118	237	264	287	551	309	227	536	191	130	321	23	15	38	994	849	1843
9-12	66	52	118	95	98	193	213	235	448	240	225	465	164	133	297	14	16	30	792	759	1551
12-18	116	86	202	103	106	209	264	249	513	329	274	603	287	218	505	29	15	44	1128	948	2076
18-24	68	38	106	61	45	106	104	135	239	187	139	326	206	128	334	28	16	44	654	501	1155
24 et +	126	64	190	137	114	251	417	327	744	829	578	1407	1001	688	1689	171	130	301	2681	1901	4582
Total	1445	1027	2472	1177	1062	2239	2394	2240	4634	2946	2315	5261	2431	1696	4127	324	230	554	10717	8570	19287

3.7. Par genre, par niveau de formation et par ancienneté d'inscription

Niv. Mois	Niveau inférieur		Niveau moyen inférieur		Niveau moyen supérieur		niveau supérieur		Niveau non précisé		Total							
	H.	F.	Tot.	H.	F.	Tot.	H.	F.	Tot.	H.	F.	Tot.						
	Décembre 2013																	
-1	472	193	665	106	74	180	188	163	351	116	119	235	111	34	145	993	583	1576
1-2	369	248	617	109	85	194	226	190	416	154	125	279	41	31	72	899	679	1578
2-3	327	300	627	98	89	187	235	245	480	132	172	304	39	50	89	831	856	1687
3-6	694	479	1173	191	164	355	445	426	871	300	343	643	115	82	197	1745	1494	3239
6-9	363	298	661	114	95	209	271	225	496	191	184	375	55	47	102	994	849	1843
9-12	321	268	589	79	78	157	195	205	400	151	159	310	46	49	95	792	759	1551
12-18	518	380	898	110	111	221	229	235	464	177	165	342	94	57	151	1128	948	2076
18-24	349	243	592	69	57	126	100	87	187	77	69	146	59	45	104	654	501	1155
24 et +	1683	1144	2827	273	215	488	456	340	796	170	139	309	99	63	162	2681	1901	4582
Total	5096	3553	8649	1149	968	2117	2345	2116	4461	1468	1475	2943	659	458	1117	10717	8570	19287

Niveaux de formation

Sans indication pour les diplômes éventuellement acquis

NI - Niveau inférieur scolaire obligatoire

NM - Niveau moyen inférieur 10^{ème} à 11^{ème} de l'Enseignement Secondaire Technique + 4^{ème} et 3^{ème} Enseignement Secondaire

NS - Niveau supérieur 12^{ème} à 14^{ème} de l'Enseignement Secondaire Technique + 2^{ème} et 1^{ère} Enseignement Secondaire

NP - Non précisé

3.8. Jeunes demandeurs d'emploi résidents disponibles âgés de moins de 25 ans

Jeunes demandeurs d'emploi - personnes de moins de 25 ans, sans emploi, résidant sur le territoire national, disponibles pour le marché du travail, à la recherche d'un emploi approprié, non affectées à une mesure pour l'emploi, indemnisées ou non indemnisées et ayant respecté les obligations de suivi de l'ADEM

Par genre et par âge

Âge	-16	16	17	18	19	20	21	22	23	24	Total	%
Hommes	0	13	40	86	153	193	247	222	267	224	1445	58,5
Femmes	0	8	20	42	100	147	170	168	184	188	1027	41,5
Total	0	21	60	128	253	340	417	390	451	412	2472	100
%	0,0	0,8	2,4	5,2	10,2	13,8	16,9	15,8	18,2	16,7	100	

Par genre et par emploi recherché (demande d'emploi)¹

	A	B	C	D	E	F	G	H	I	J	K	L	Total
Hommes	81	6	189	85	126	63	5	530	167	126	50	17	1445
Femmes	135	6	263	141	25	2	0	22	77	156	190	10	1027
Total	216	12	452	226	151	65	5	552	244	282	240	27	2472
%	8,7	0,5	18,3	9,2	6,1	2,6	0,2	22,3	9,9	11,4	9,7	1,1	100

¹ Seul le souhait prioritaire de chaque demandeur d'emploi est retenu comme demande d'emploi

Par niveau de formation et par emploi recherché (demande d'emploi)¹

	A	B	C	D	E	F	G	H	I	J	K	L	Total	%
NI	46	1	59	95	82	33	1	263	145	119	107	7	958	38,7
NM inf.	40	2	66	56	36	18	3	91	58	56	53	6	485	19,6
NM sup.	91	2	280	71	30	12	1	176	30	84	68	10	855	34,6
NS	37	7	43	3	1	2	0	4	4	13	3	1	118	4,8
NP	2	0	4	1	2	0	0	18	7	10	9	3	56	2,3
Total	216	12	452	226	151	65	5	552	244	282	240	27	2472	100
%	8,7	0,5	18,3	9,2	6,1	2,6	0,2	22,3	9,9	11,4	9,7	1,1	100	

¹ Seul le souhait prioritaire de chaque demandeur d'emploi est retenu comme demande d'emploi

Regroupement des demandes d'emploi par secteur professionnel

- A - Professions libérales, techniciens et assimilés
- B - Directeurs et cadres administratifs supérieurs
- C - Employés de bureau
- D - Vendeurs
- E - Agriculteurs, forestiers, carriers, mineurs et assimilés
- F - Travailleurs des transports
- G - Travailleurs des communications
- H - Artisans, ouvriers (précision, horlogerie, mécanique, électricité, bois et bâtiment)
- I - Artisans, ouvriers (alimentaire, chimie, production, machinistes)
- J - Hôtellerie, restauration
- K - Autres services
- L - Pas de demandes prioritaires

Niveaux de formation

Sans indication pour les diplômés éventuellement acquis

NI - Niveau inférieur scolarité obligatoire

NM - Niveau moyen inférieur

10^{ème} à 11^{ème} de l'Enseignement Secondaire Technique
+
4^{ème} et 3^{ème} Enseignement Secondaire

- Niveau moyen supérieur

12^{ème} à 14^{ème} de l'Enseignement Secondaire Technique
+
2^{ème} et 1^{ère} Enseignement Secondaire

NS - Niveau supérieur enseignement post-secondaire

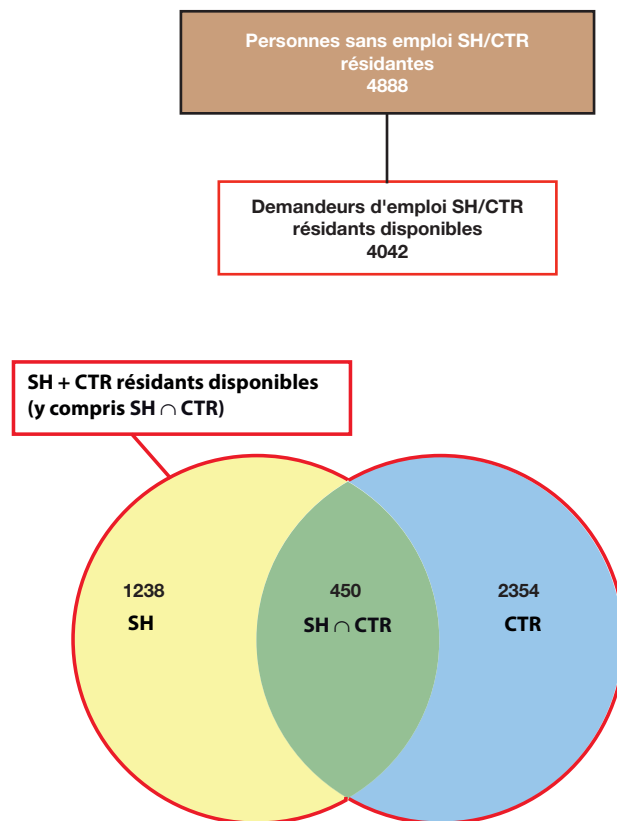
NP - Non précisé

3.9. DE "salariés handicapés" (SH) et "salariés à capacité de travail réduite" (CTR)

SH - salariés handicapés : demandeurs d'emploi ayant le statut de «salarié handicapé», présentant une diminution de leur capacité de travail de 30 % au moins et qui sont reconnus aptes à exercer un emploi salarié sur le marché du travail ordinaire ou dans un atelier protégé

CTR - salariés à capacité de travail réduite : personnes bénéficiaires d'une décision de reclassement externe prise par la commission mixte de reclassement des salariés incapables à exercer leur dernier poste de travail en application des dispositions L. 551-1. et suivantes du Code du travail

SH \cap CTR : personnes reconnues «salarié handicapé» et bénéficiant d'une décision de reclassement externe



	déc-12	jan-13	fév-13	mars-13	avr-13	mai-13	juin-13	juil-13	aoû-13	sep-13	oct-13	nov-13	déc-13
Total SH + CTR résidents disponibles (y compris SH \cap CTR)	3626	3673	3727	3754	3772	3803	3868	3922	3958	3988	4004	4024	4042
SH résidents disponibles	1185	1197	1206	1203	1192	1162	1180	1194	1184	1216	1224	1229	1238
%	32,7	32,6	32,4	32,0	31,6	30,5	30,5	30,5	29,9	30,5	30,6	30,5	30,6
CTR résidents disponibles	2020	2059	2099	2119	2152	2208	2254	2291	2346	2341	2342	2352	2354
%	55,7	56,1	56,3	56,5	57,1	58,1	58,3	58,4	59,3	58,7	58,5	58,5	58,3
SH \cap CTR résidents disponibles	421	417	422	432	428	433	434	437	428	431	438	443	450
%	11,6	11,3	11,3	11,5	11,3	11,4	11,2	11,1	10,8	10,8	10,9	11,0	11,1

Population totale des SH et CTR résidents disponibles par genre et par âge

(y compris SH ∩ CTR)

	Âge	< 25	25-29	30-39	40-49	50-59	>= 60	Total	%
déc-13	Hommes	66	75	307	791	976	126	2341	57,9
	Femmes	36	57	240	531	721	116	1701	42,1
	Total	102	132	547	1322	1697	242	4042	100
	%	2,5	3,3	13,5	32,7	42,0	6,0	100	

Population totale des SH et CTR résidents disponibles par genre et par ancienneté d'inscription

(y compris SH ∩ CTR)

	Mois	-1	1-2	2-3	3-6	6-9	9-12	13-18	18-24	24 et +	Total
déc-13	Hommes	29	30	36	107	127	95	187	185	1545	2341
	Femmes	12	15	26	87	92	89	161	122	1097	1701
	Total	41	45	62	194	219	184	348	307	2642	4042
	%	1,0	1,1	1,5	4,8	5,4	4,6	8,6	7,6	65,4	100

Population totale des SH et CTR résidents disponibles par genre et par niveau de formation

(y compris SH ∩ CTR)

	Formation	NI	NM inf.	NM sup.	NS	NP	Total
déc-13	Hommes	1509	206	415	89	122	2341
	Femmes	1075	181	281	77	87	1701
	Total	2584	387	696	166	209	4042
	%	63,9	9,6	17,2	4,1	5,2	100,0

Niveaux de formation

Sans indication pour les diplômés éventuellement acquis

NI - Niveau inférieur scolarité obligatoire

NM - Niveau moyen inférieur

10^{ème} à 11^{ème} de l'Enseignement Secondaire Technique +
4^{ème} et 3^{ème} Enseignement Secondaire

- Niveau moyen supérieur

12^{ème} à 14^{ème} de l'Enseignement Secondaire Technique +
2^{ème} et 1^{ère} Enseignement Secondaire

NS - Niveau supérieur
enseignement post-secondaire

NP - Non précisé

4. Personnes résidentes bénéficiant d'une mesure pour l'emploi

Personnes enregistrées à l'ADEM résidant sur le territoire national et affectées à une mesure pour l'emploi.

Situation en fin de mois

	SRP	FORMA	dont AP	PA	MS	OTI*	AIP*	CAE	CIE	dont CIE-EP	Total
Hommes	271	296	209	75	937	224	466	180	355	48	2804
Femmes	183	198	116	82	311	106	359	104	228	42	1571
Total	454	494	325	157	1248	330	825	284	583	90	4375
déc-12	424	414	288	143	1402	327	745	352	956	220	4763

Série chronologique

	SRP	FORMA	dont AP	PA	MS	OTI*	AIP*	CAE	CIE	dont CIE-EP	Total
moy. 2012	405	553	291	130	1237	293	720	314	940	211	4592
moy. 2013	452	547	282	145	1281	353	782	296	725	159	4581
	SRP	FORMA	dont AP	PA	MS	OTI*	AIP*	CAE	CIE	dont CIE-EP	Total
nov-12	420	587	295	137	1437	325	734	321	911	215	4872
déc-12	424	414	288	143	1402	327	745	352	956	220	4763
jan-13	410	566	287	145	1382	320	724	320	876	208	4743
fév-13	435	607	281	143	1341	309	724	293	814	204	4666
mars-13	430	532	274	133	1312	319	736	264	728	190	4454
avr-13	435	611	271	142	1305	359	776	293	748	183	4669
mai-13	441	598	270	145	1266	364	759	308	769	176	4650
juin-13	470	565	265	150	1263	380	794	312	761	172	4695
juil-13	473	459	259	144	1279	393	801	302	750	163	4601
août-13	477	469	241	132	1255	379	800	303	715	153	4530
sep-13	471	530	277	144	1223	371	814	284	685	143	4522
oct-13	470	577	316	153	1246	366	798	292	643	124	4545
nov-13	460	558	318	154	1250	350	834	293	622	104	4521
déc-13	454	494	325	157	1248	330	825	284	583	90	4375

* AIP : anciennement ATI, OTI : anciennement MT

SRP (Stage de Réinsertion Professionnelle) - pour demandeurs d'emploi âgés de plus de 30 ans recevant une formation théorique et pratique dans le cadre d'un placement en stage indemnisé auprès d'un employeur

FORMA - mesures de formation réalisées afin de permettre une meilleure intégration des demandeurs d'emploi sur le marché du travail (y compris l'apprentissage pour adultes)

AP (Apprentissage pour adultes) - personnes enregistrées à l'ADEM, à la charge du Fonds pour l'Emploi, suivant des cours de formation dans le cadre de l'apprentissage pour adultes préparant aux certificats

- certificat d'initiation technique et professionnelle (CITP), certificat de capacité manuelle (CCM) ou certificat de capacité professionnelle (CCP).

- certificat d'aptitude technique et professionnelle (CATP) ou diplôme d'aptitude professionnelle (DAP)

- diplôme de technicien (DT)

PA (Pool des Assistants) - pool de personnes rémunérées, chargées d'assister les directeurs des établissements post primaires dans la surveillance et dans les domaines périscolaire et administratif

MS (Mesures Spéciales) - pour demandeurs d'emploi non-indemnisés par l'ADEM, pris en charge par des associations sans but lucratif

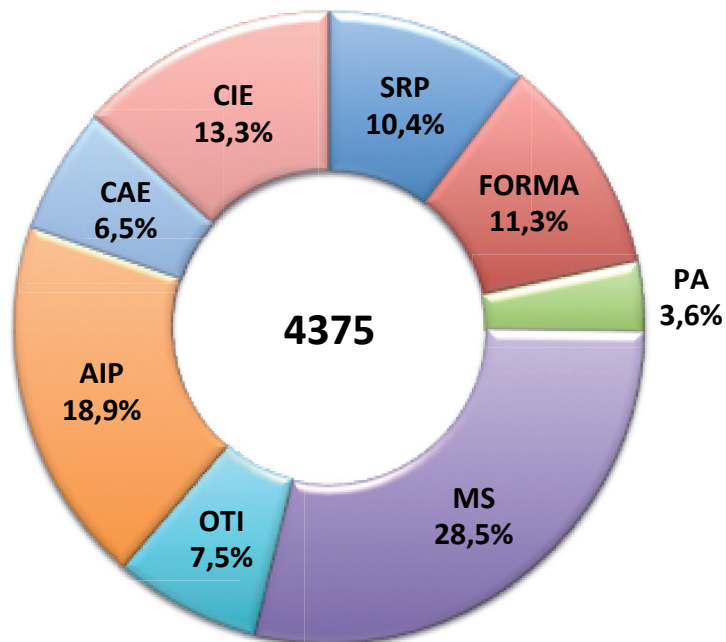
OTI (Occupation Temporaire Indemnisée) - occupation à des travaux d'utilité publique de demandeurs d'emploi indemnisés (anciennement MT)

AIP (Activités d'insertion professionnelle) - affectations temporaires (travaux d'utilité collective et stages en entreprise) organisées par le SNAS (anciennement ATI)

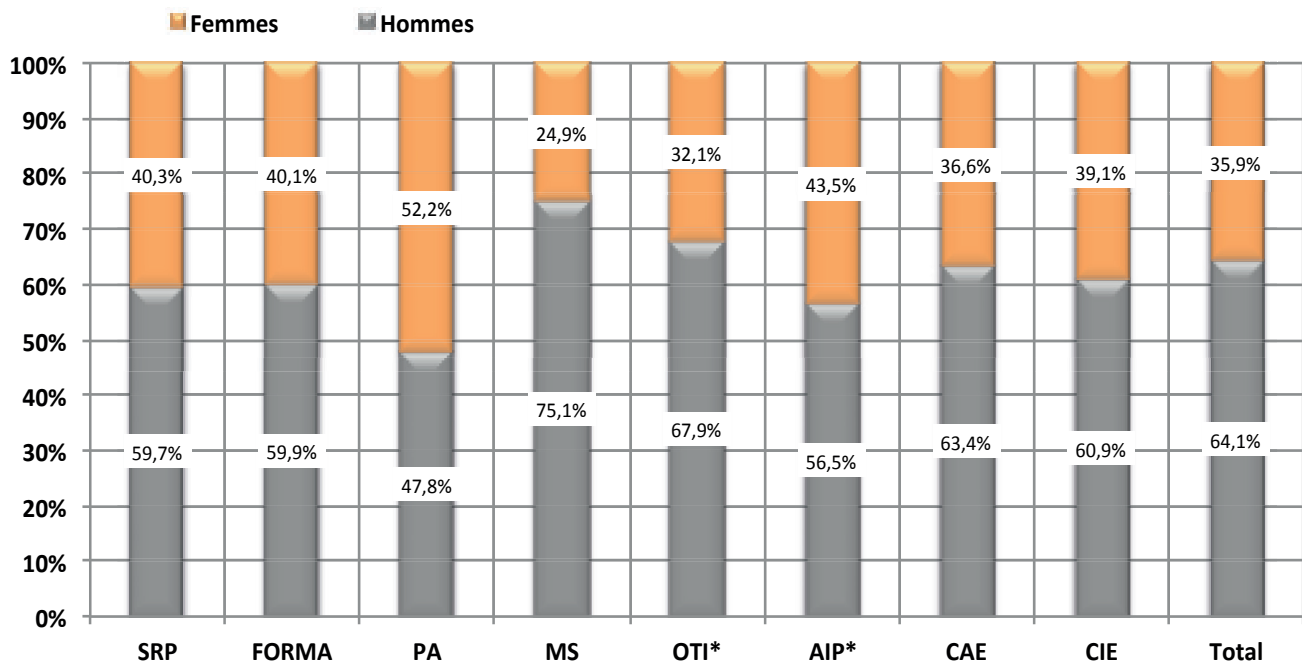
CAE (Contrat appui-emploi) - pour jeunes demandeurs d'emploi de moins de trente ans accomplis recevant une initiation et/ou une formation pratique et théorique en vue d'augmenter leurs compétences et faciliter leur intégration sur le marché du travail.

CIE (Contrat d'initiation-emploi) - pour jeunes demandeurs d'emploi de moins de trente ans accomplis recevant une formation pratique facilitant l'intégration sur le marché du travail y compris les CIE-EP qui ont pour objectif d'offrir une expérience de travail pratique aux jeunes qualifiés dans le but d'un accès définitif au marché de l'emploi

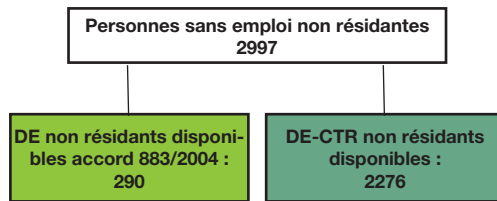
↳ Répartition des personnes résidentes bénéficiant d'une mesure pour l'emploi selon le type



↳ Ventilation par genre des personnes bénéficiant d'une mesure pour l'emploi



5. Personnes non-résidentes enregistrées à l'ADEM



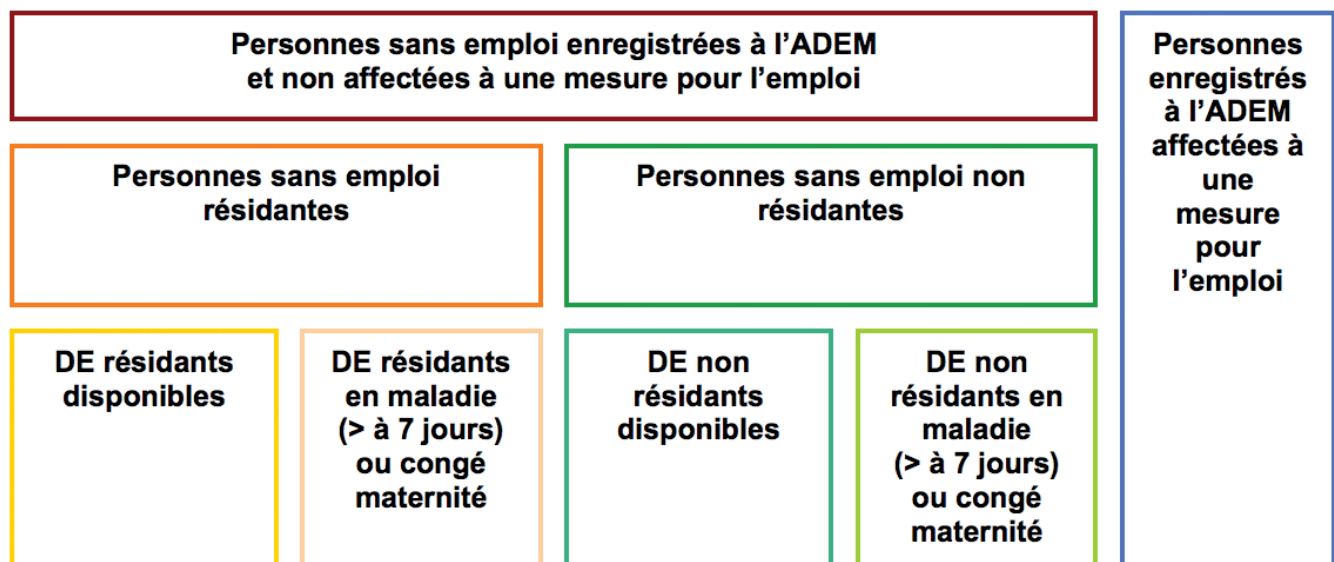
	DE non résidents disponibles accord 883/2004 ¹	DE - CTR non résidents disponibles ²	dont DE - CTR non résidents disponibles indemnisés ³
Moy. 2012	-	1738	607
Moy. 2013	234	2162	748
nov-12	119	1852	661
déc-12	127	1955	678
jan-13	156	1963	687
fév-13	183	1981	683
mars-13	194	2053	698
avr-13	207	2103	709
mai-13	209	2128	756
juin-13	228	2186	764
juil-13	238	2239	784
aoû-13	251	2264	799
sep-13	281	2243	802
oct-13	285	2259	787
nov-13	284	2246	770
déc-13	290	2276	738

¹ **Demandedeurs d'emploi non résidents disponibles / accord 883/2004** : personnes ayant eu une rupture de contrat luxembourgeois après le 1er mai 2012, inscrites dans le Service Public de l'Emploi de leur lieu de résidence et à titre complémentaire auprès de l'ADEM dans le cadre de l'accord européen 883/2004.

² **DE-CTR non résidents disponibles**

³ **DE - CTR non résidents disponibles indemnisés** - Personnes non résidentes bénéficiaires d'une décision de reclassement externe prise par la commission mixte de reclassement des travailleurs incapables à exercer leur dernier poste de travail en application des dispositions L. 551-1. et suivantes du Code du travail et admises au bénéfice de l'indemnité de chômage complet.

6. Schéma explicatif des populations



7. Population active et chômage (données corrigées des variations saisonnières)

	1	2	3	4	5	6	7	8	9	10	11
A											
2010	11495	149246	199558	337309	18829	21917	218387	359226	13540	231927	5,8%
2011	11673	153896	205040	347263	19161	22504	224201	369767	13513	237714	5,7%
2012	11648	157218	210315	355885	19372	22915	229687	378800	14984	244671	6,1%
2013	11689	159660	214118	362089	19595	23310	233713	385399	17238	250951	6,9%
B											
nov-11	11740	155570	207353	351183	19225	22672	226578	373855	13625	240203	5,7%
déc-11	11761	155711	207419	351369	19243	22712	226663	374081	14093	240755	5,9%
nov-12	11634	157955	212045	358367	19423	23052	231468	381419	15471	246939	6,3%
déc-12	11639	158441	212545	359347	19435	23082	231980	382429	15917	247898	6,4%
jan-13	11589	158295	212070	358776	19409	23068	231479	381844	16083	247562	6,5%
fév-13	11598	158570	212479	359451	19445	23119	231925	382570	16286	248211	6,6%
mars-13	11607	158611	212696	359700	19469	23155	232165	382855	16631	248797	6,7%
avr-13	11616	158793	213026	360203	19527	23225	232554	383428	16849	249403	6,8%
mai-13	11625	159348	213664	361386	19528	23237	233192	384623	17265	250457	6,9%
juin-13	11634	159559	214052	361976	19560	23279	233612	385255	17441	251052	6,9%
juil-13	11643	159707	214195	362259	19593	23322	233788	385581	17619	251407	7,0%
aoû-13	11652	160075	214985	363408	19616	23351	234601	386759	17412	252013	6,9%
sep-13	11661	<i>160073</i>	<i>214951</i>	<i>363363</i>	<i>19661</i>	<i>23408</i>	<i>234612</i>	<i>386770</i>	<i>17619</i>	<i>252231</i>	<i>7,0%</i>
oct-13	11859	<i>160668</i>	<i>215415</i>	<i>364223</i>	<i>19739</i>	<i>23474</i>	<i>235153</i>	<i>387698</i>	<i>17671</i>	<i>252825</i>	<i>7,0%</i>
nov-13	11881	<i>160963</i>	<i>215767</i>	<i>364848</i>	<i>19776</i>	<i>23518</i>	<i>235543</i>	<i>388366</i>	<i>17872</i>	<i>253415</i>	<i>7,1%</i>
déc-13	11903	161258	216120	365475	19814	23562	235933	389036	18104	254037	7,1%
C											
2010	0,4%	1,8%	1,7%	1,8%	1,2%	1,9%	1,7%	1,8%	8,5%	2,0%	
2011	1,5%	3,1%	2,7%	3,0%	1,8%	2,7%	2,7%	2,9%	-0,2%	2,5%	
2012	-0,2%	2,2%	2,6%	2,5%	1,1%	1,8%	2,4%	2,4%	10,9%	2,9%	
2013	0,4%	1,6%	1,8%	1,7%	1,1%	1,7%	1,8%	1,7%	15,0%	2,6%	
D											
sep-13	-0,2%	1,4%	1,8%	1,7%	1,4%	1,9%	1,8%	1,7%	16,1%	2,7%	
oct-13	1,7%	1,9%	1,8%	1,8%	1,7%	2,0%	1,8%	1,8%	15,5%	2,6%	
nov-13	2,1%	1,9%	1,8%	1,8%	1,8%	2,0%	1,8%	1,8%	15,5%	2,6%	
déc-13	2,3%	1,8%	1,7%	1,7%	1,9%	2,1%	1,7%	1,7%	13,7%	2,5%	

Les données en italique sont des estimations.

Sources : ADEM, STATEC (comptes nationaux)

- 1 - Salariés résidents sortants
- 2 - Frontaliers entrants
- 3 - Emploi salarié national
- 4 - Emploi salarié intérieur (3+2-1)
- 5 - Emploi non salarié national
- 6 - Emploi non salarié intérieur
- 7 - Emploi total national (3+5)
- 8 - Emploi total intérieur (4+6)
- 9 - Demande d'emploi non satisfaite
- 10 - Population active (7+9)
- 11 - Taux de chômage désaisonnalisé (9/10)

Publications des chiffres (pdf)

24 février 2014

25 mars 2014

23 avril 2014

23 mai 2014



LE GOUVERNEMENT
DU GRAND-DUCHÉ DE LUXEMBOURG
Ministère du Travail et de l'Emploi



MINISTÈRE
DU TRAVAIL ET DE L'EMPLOI
Agence pour le développement de l'emploi



LE GOUVERNEMENT
DU GRAND-DUCHÉ DE LUXEMBOURG
Service information et presse

STATEC

CEPS
I N S T E A D

Impressum

Réalisation : ADEM, STATEC, Service Information et Presse, CEPS/INSTEAD

Layout : Cellule Eures de l'ADEM

Impression : Imprimerie EXE - Troisvierges