

N° 01 - JANVIER 2013

B U L L E T I N L U X E M B O U R G E O I S D E

l'emploi

DONNÉES MENSUELLES DU MARCHÉ DU TRAVAIL

Contacts

Demandeurs d'emploi : 247 88 888
Employeurs : 247 88 000

Agence de Luxembourg

10, rue Bender
L-1229 Luxembourg

Agence de Diekirch

2, rue Clairefontaine
L-9220 Diekirch

Agence de Differdange

23, Grand-Rue
L-4575 Differdange

Agence de Dudelange

56, rue du Parc
L-3542 Dudelange

Agence de Esch/Alzette

1, Boulevard Porte de France
L-4360 Esch-sur-Alzette

Agence de Wasserbillig

44, Esplanade de la Moselle
L-6637 Wasserbillig

Agence de Wiltz

25, rue du Château
L-9516 Wiltz



LE GOUVERNEMENT
DU GRAND-DUCHÉ DE LUXEMBOURG
Service information et presse



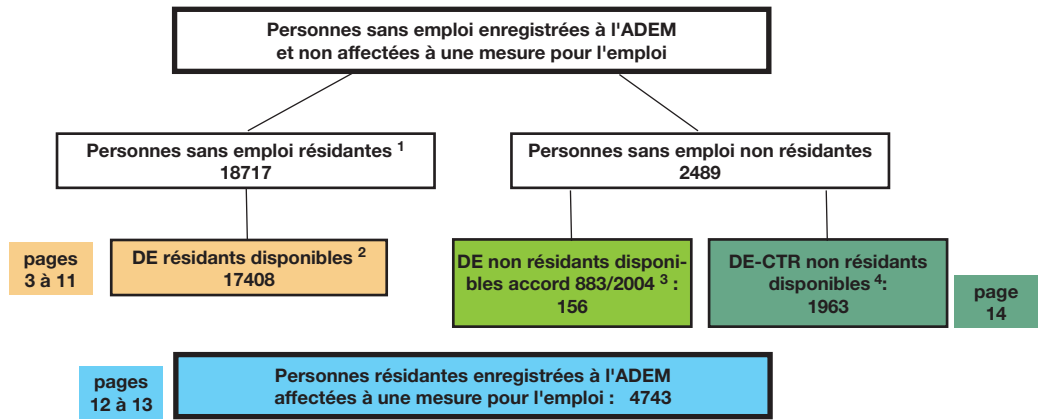
adem

Agence pour le développement de l'emploi

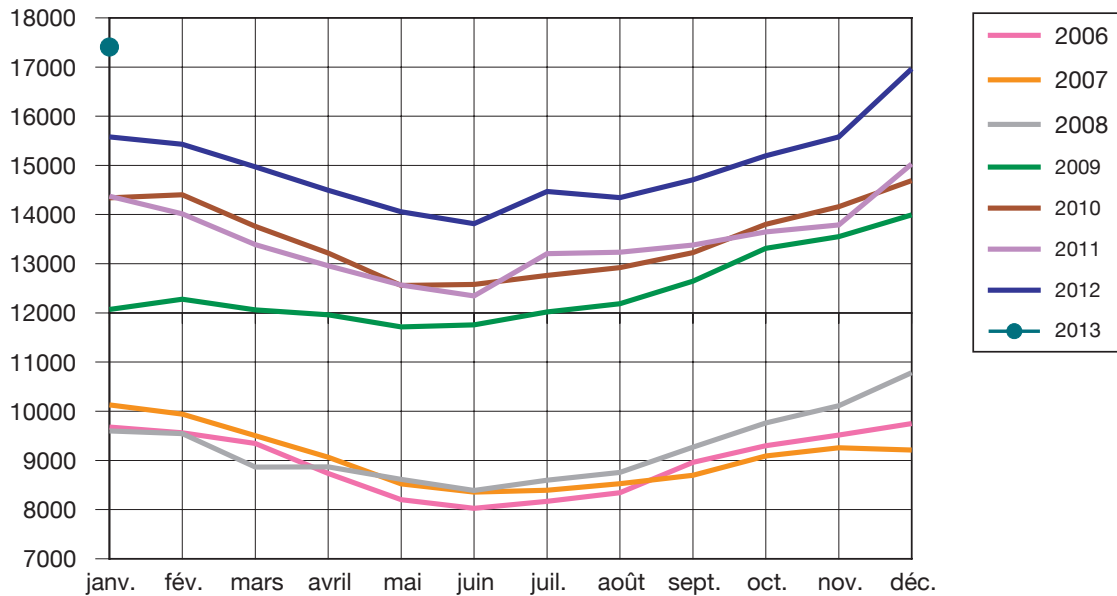
Chiffres-clés

Synoptique

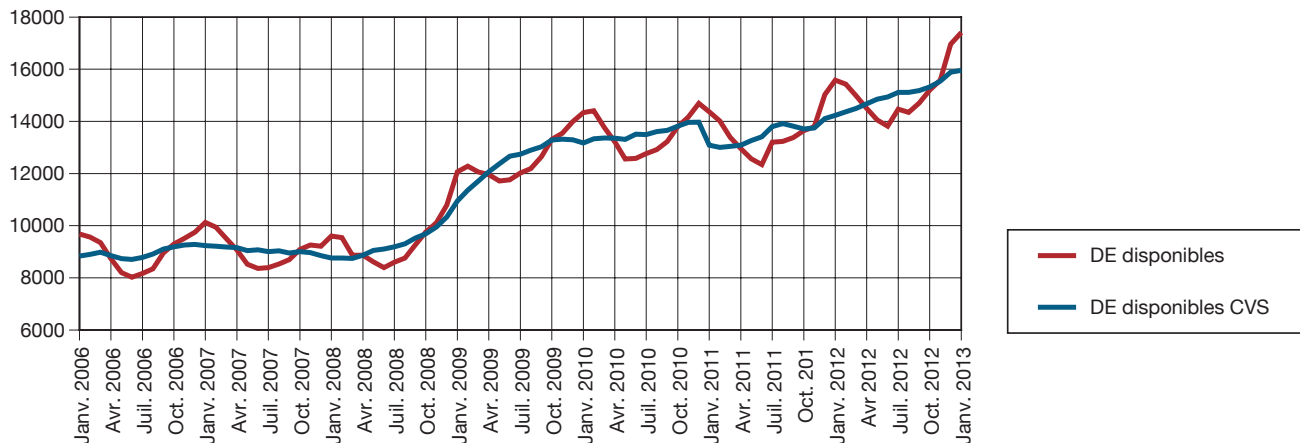
- ¹ **Personnes sans emploi résidentes :** personnes sans emploi, résidentes sur le territoire national, à la recherche d'un emploi approprié, non affectées à une mesure pour l'emploi, indemnisées ou non indemnisées et ayant respecté les obligations de suivi de l'ADEM.
- ² **Demandeurs d'emploi résidents disponibles :** personnes sans emploi résidentes qui, à la date du relevé statistique, ne sont ni en congé de maladie depuis plus de 7 jours, ni en congé de maternité.
- ³ **Demandeurs d'emploi non résidents disponibles / accord 883/2004 :** personnes ayant eu une rupture de contrat luxembourgeois après le 1er mai 2012, inscrites dans le Service Public de l'Emploi de leur lieu de résidence et à titre complémentaire auprès de l'ADEM dans le cadre de l'accord européen 883/2004.
- ⁴ **Demandeurs d'emploi - CTR non résidents disponibles.**



Demandeurs d'emploi résidents disponibles inscrits en fin de mois



Nombre de demandeurs d'emploi résidents disponibles et nombre de demandeurs d'emploi résidents disponibles corrigé des variations saisonnières (DE cvs)



1. Emploi et chômage les demandeurs d'emploi inscrits et les offres d'emploi enregistrées

1.1. Demandeurs d'emploi disponibles inscrits en fin de mois

	Demandeurs d'emploi résidents disponibles (DE) ¹			
	Hommes	Femmes	Total DE	Ecart annuel % ²
Moy. 2011	7396	6098	13494	-0,3
Moy. 2012	8268	6698	14966	10,9
déc-11	8620	6408	15028	2,3
jan-12	8817	6762	15579	8,4
fév-12	8722	6705	15427	10,1
mars-12	8409	6562	14971	11,8
avr-12	8000	6496	14496	11,9
mai-12	7682	6375	14057	11,9
juin-12	7464	6349	13813	11,9
juil-12	8118	6352	14470	9,6
aoû-12	7850	6493	14343	8,4
sep-12	7967	6739	14706	9,9
oct-12	8151	7043	15194	11,4
nov-12	8389	7189	15578	13,0
déc-12	9650	7313	16963	12,9
jan-13	9778	7630	17408	11,7

¹ **Demandeurs d'emploi résidents disponibles** : personnes sans emploi résidentes qui, à la date du relevé statistique, ne sont ni en congé de maladie depuis plus de 7 jours, ni en congé de maternité.

² **Ecart annuel %** : évolution en % par rapport au même mois de l'année précédente

1.2. Taux de chômage mensuels désaisonnalisés et nombres des demandeurs d'emploi résidents disponibles désaisonnalisés

	jan-12	fév-12	mars-12	avr-12	mai-12	juin-12	juil-12	aoû-12	sep-12	oct-12	nov-12	déc-12	jan-13
Taux de chômage	5,8	5,9	5,9	6,0	6,0	6,1	6,1	6,1	6,1	6,2	6,2	6,4	6,4
Nombre DE cvs ¹	14230	14367	14501	14672	14849	14933	15109	15112	15178	15318	15543	15889	15956
Ecart mensuel % ²		1,0	0,9	1,2	1,2	0,6	1,2	0,0	0,4	0,9	1,5	2,2	0,4

¹ cvs : corrigé des variations saisonnières

² **Ecart mensuel %** : évolution en % par rapport au mois précédent

Source: Statec

1.3. Emploi et population active (données brutes)

	déc-11	jan-12	déc-12	jan-13
1. Emploi salarié				
1a) National	205411	206793	209405	211266
1b) Intérieur (1a + 1c- 1d)	347823	350684	354229	357522
1c) Frontaliers entrants	153276	154734	155449	156862
1d) Résidents sortants	10863	10844	10625	10606
2. Emploi non-salarié				
2a. National	21877	21949	22205	22277
2b. Intérieur	22577	22649	22905	22977
3. Emploi total				
3a. National (1a+2a)	227288	228742	231611	233543
3b. Intérieur (1b+2b)	370400	373333	377134	380500
4. Total DE résidents disponibles	15028	15579	16963	17408
5. Population active (3a+4)	242316	244321	248574	250951
6. Taux de chômage brut (4/5)	6,2	6,4	6,8	6,9

1a, 2a, 3a – **Concept national** : Emploi des résidents

1b, 2b, 3b – **Concept intérieur** : Emploi sur le territoire national

1c – **Frontaliers entrants** : non-résidents travaillant sur le territoire national

1d – **Résidents sortants** : résidents travaillant en dehors du territoire national (surtout les fonctionnaires internationaux)

4 – **Total DE résidents disponibles** : personnes sans emploi résidentes qui, à la date du relevé statistique, ne sont ni en congé de maladie depuis plus de 7 jours, ni en congé de maternité.

Les données en italique sont des estimations

Source: ADEM, Statec (comptes nationaux)

1.4. Demandeurs d'emploi résidents disponibles inscrits en fin de mois par agence



1.5. Inscriptions de demandeurs d'emploi résidents au cours du mois (FLUX)

Flux d'entrée des demandeurs d'emploi (créations de dossiers) : nombre de DE qui se sont inscrits auprès des bureaux de placement au cours du mois.

FLUX	jan-12	fév-12	mars-12	avr-12	mai-12	juin-12	juil-12	aoû-12	sep-12	oct-12	nov-12	déc-12	jan-13
Total DE	2482	1824	1908	1604	1585	1471	1996	1754	2062	2289	1940	1899	2289
Hommes	1377	1060	1079	825	872	765	1119	971	1033	1206	1075	1213	1306
Femmes	1105	764	829	779	713	706	877	783	1029	1083	865	686	983
moins de 25 ans	590	443	420	325	360	318	560	499	659	650	474	384	533
25-29 ans	432	280	289	288	258	241	273	274	326	350	320	290	376
30-39 ans	652	488	540	450	443	417	518	443	523	593	527	511	606
40-49 ans	542	416	422	354	353	332	429	365	382	447	417	461	502
50-59 ans	248	185	226	175	161	153	209	160	167	231	184	236	255
60 ans et plus	18	12	11	12	10	10	7	13	5	18	18	17	17
dont premières inscriptions	883	676	780	616	529	539	734	685	843	954	724	640	789

1.6. Les offres d'emploi (STOCKS et FLUX)

🗨️ **Stocks des offres d'emploi** : postes vacants déclarés à l'ADEM par les employeurs figurant dans les fichiers à la date du relevé statistique.

	A	B	C	D	E	F	G	H	I	J	K	L	Total
déc-11	685	144	609	105	18	46	0	190	69	194	95	0	2155
jan-12	696	184	754	129	30	51	8	179	100	233	131	0	2495
fév-12	972	201	869	175	28	45	0	233	148	222	138	0	3031
mars-12	954	205	805	171	67	65	1	279	170	255	152	0	3124
avr-12	862	180	761	137	59	78	1	301	106	280	94	0	2859
mai-12	879	180	802	157	56	46	2	338	111	283	112	0	2966
juin-12	893	208	714	156	66	75	13	348	145	289	98	0	3005
juil-12	939	167	687	163	65	73	10	310	115	289	134	0	2952
aoû-12	928	197	716	164	45	102	10	320	85	255	142	0	2964
sep-12	810	201	637	162	33	56	0	263	100	228	91	0	2581
oct-12	829	198	710	146	14	44	0	262	103	245	79	0	2630
nov-12	756	197	732	131	11	27	5	150	72	270	143	0	2494
déc-12	562	111	582	117	12	20	1	123	29	215	103	0	1875
jan-13	720	141	579	121	33	21	1	148	53	190	129	0	2136

A - Professions libérales, techniciens et assimilés
B - Directeurs et cadres administratifs supérieurs
C - Employés de bureau
D - Vendeurs
E - Agriculteurs, forestiers, carriers, mineurs et assimilés
F - Travailleurs des transports
G - Travailleurs des communications
H - Artisans, ouvriers (précision, horlogerie, mécanique, électricité, bois et bâtiment)
I - Artisans, ouvriers (alimentaire, chimie, production, machinistes)
J - Hôtellerie, restauration
K - Autres services
L - Pas de demandes prioritaires

🗨️ **Flux des offres d'emploi** - postes vacants déclarés à l'ADEM par les employeurs au cours du mois

FLUX	déc-11	jan-12	fév-12	mars-12	avr-12	mai-12	juin-12	juil-12	aoû-12	sep-12	oct-12	nov-12	déc-12	jan-13
Offres d'emploi	1315	2527	2198	2307	2003	2083	2225	2037	1879	1792	2131	1608	1207	1750

2. Demandeurs d'emploi résidents disponibles bénéficiant de l'indemnité de chômage complet en fin de mois

	Demandeurs d'emploi résidents disponibles indemnisés ¹				dont personnes en mesure
	Hommes	Femmes	Total	Ecart annuel % ²	
moy. 2011	3559	2662	6221	-2,0	434
moy. 2012	3838	2717	6555	5,4	405
déc-11	4465	2784	7249	4,5	310
jan-12	4226	2837	7063	4,3	354
fév-12	4224	2755	6979	5,0	364
mars-12	3821	2636	6457	4,5	381
avr-12	3708	2612	6320	7,8	432
mai-12	3559	2559	6118	7,0	442
juin-12	3453	2593	6046	7,0	403
juil-12	3883	2636	6519	6,8	444
aoû-12	3703	2688	6391	6,6	376
sep-12	3582	2614	6196	5,7	408
oct-12	3598	2781	6379	2,0	442
nov-12	3717	2899	6616	3,9	439
déc-12	4576	2997	7573	4,5	372
jan-13	4771	3142	7913	12,0	448

¹ **Demandeurs d'emploi disponibles indemnisés** - Demandeurs d'emploi disponibles résidant sur le territoire nationale admis au bénéfice de l'indemnité de chômage complet conformément aux dispositions L. 521-1. et suivantes du Code du travail.

² **Ecart annuel %** : évolution en % par rapport au même mois de l'année précédente

3. Caractéristiques des demandeurs d'emploi résidents disponibles inscrits en fin de mois

3.1. Par genre et par âge

	Âge	< 25	25-29	30-39	40-49	50-59	60 et +	Total	%
déc-12	Total	2277	1883	4135	4599	3601	468	16963	
	%	13,4	11,1	24,4	27,1	21,2	2,8	100	
jan-13	Hommes	1381	1058	2202	2674	2185	278	9778	56,2
	Femmes	976	917	1994	2023	1516	204	7630	43,8
	Total	2357	1975	4196	4697	3701	482	17408	100
	%	13,5	11,3	24,1	27,0	21,3	2,8	100	
jan-12	Total	2193	1816	3713	4196	3260	401	15579	
	%	14,1	11,7	23,8	26,9	20,9	2,6	100	

3.2. Par genre et par ancienneté d'inscription

	Mois	-1	1-2	2-3	3-6	6-9	9-12	12-18	18-24	24 et +	Total
déc-12	Total	1707	1498	1631	2898	1471	1295	1727	866	3870	16963
	%	10,1	8,8	9,6	17,1	8,7	7,6	10,2	5,1	22,8	100
jan-13	Hommes	1130	939	698	1682	882	636	1002	524	2285	9778
	Femmes	834	583	640	1518	731	525	766	359	1674	7630
	Total	1964	1522	1338	3200	1613	1161	1768	883	3959	17408
	%	11,3	8,7	7,7	18,4	9,3	6,7	10,1	5,1	22,7	100
jan-12	Total	2083	1188	1251	2819	1379	1009	1511	766	3573	15579
	%	13,4	7,6	8,0	18,1	8,9	6,5	9,7	4,9	22,9	100

3.3. Par genre et par niveau de formation

	Niveau de formation	NI	NM inférieur	NM supérieur	NS	NP	Total
déc-12	Total	7835	1852	3797	2544	935	16963
	%	46,2	10,9	22,4	15,0	5,5	100
jan-13	Hommes	4731	1045	2095	1308	599	9778
	Femmes	3211	924	1840	1276	379	7630
	Total	7942	1969	3935	2584	978	17408
	%	45,6	11,3	22,6	14,9	5,6	100
jan-12	Total	7438	1839	3394	2189	719	15579
	%	47,7	11,8	21,8	14,1	4,6	100

NM total : NM inférieur + NM supérieur : 1969 + 3935 = 5904 DE

NM supérieur 3935 DE dont 729 personnes ayant terminé avec succès une classe de 13^e ou 14^e de l'enseignement secondaire technique
372 personnes ayant terminé avec succès le niveau BAC enseignement secondaire

NS : 2584 DE BAC + dont 2321 personnes ayant fait des études universitaires parmi lesquelles
540 -> 3 années d'études
1270 -> 4 années et plus

3.4. Par genre et par emploi recherché (demande d'emploi)¹

		A	B	C	D	E	F	G	H	I	J	K	L	Total
déc-12	Total	1670	325	2374	1534	341	704	15	3617	2138	1697	2476	72	16963
	%	9,9	1,9	14,0	9,0	2,0	4,2	0,1	21,3	12,6	10,0	14,6	0,4	100
jan-13	Hommes	750	188	923	573	335	697	10	3497	1687	780	307	31	9778
	Femmes	968	136	1527	1008	56	38	9	145	385	972	2355	31	7630
	Total	1718	324	2450	1581	391	735	19	3642	2072	1752	2662	62	17408
	%	9,9	1,9	14,1	9,1	2,2	4,2	0,1	20,9	11,9	10,1	15,3	0,3	100,0
jan-12	Total	1461	274	2195	1449	319	671	17	3098	2182	1528	2312	73	15579
	%	9,4	1,8	14,1	9,3	2,0	4,3	0,1	19,9	14,0	9,8	14,8	0,5	100

¹ Seul le souhait prioritaire de chaque demandeur d'emploi est retenu comme demande d'emploi

3.5. Par niveau de formation et par emploi recherché (demande d'emploi)¹

		A	B	C	D	E	F	G	H	I	J	K	L	Total
déc-12	Total	1670	325	2374	1534	341	704	15	3617	2138	1697	2476	72	16963
	%	9,9	1,9	14,0	9,0	2,0	4,2	0,1	21,3	12,6	10,0	14,6	0,4	100
jan-13	NI	161	11	306	578	225	425	11	2283	1387	823	1715	17	7942
	NM inf.	135	10	326	300	56	98	1	329	242	241	225	6	1969
	NM sup.	398	65	932	539	89	139	4	576	300	489	386	18	3935
	NS	1008	237	859	147	4	35	1	60	42	110	74	7	2584
	NP	16	1	27	17	17	38	2	394	101	89	262	14	978
	Total	1718	324	2450	1581	391	735	19	3642	2072	1752	2662	62	17408
	%	9,9	1,9	14,1	9,1	2,2	4,2	0,1	20,9	11,9	10,1	15,3	0,3	100
jan-12	Total	1461	274	2195	1449	319	671	17	3098	2182	1528	2312	73	15579
	%	9,4	1,8	14,1	9,3	2,0	4,3	0,1	19,9	14,0	9,8	14,8	0,5	100

¹ Seul le souhait prioritaire de chaque demandeur d'emploi est retenu comme demande d'emploi

Niveaux de formation

Sans indication pour les diplômes éventuellement acquis

NI - Niveau inférieur scolarité obligatoire

NM - Niveau moyen inférieur

10^{ème} à 11^{ème} de l'Enseignement Secondaire Technique +
4^{ème} et 3^{ème} Enseignement Secondaire

- Niveau moyen supérieur

12^{ème} à 14^{ème} de l'Enseignement Secondaire Technique +
2^{ème} et 1^{ère} Enseignement Secondaire

NS - Niveau supérieur
enseignement post-secondaire

NP - Non précisé

Regroupement des demandes d'emploi par secteur professionnel

A - Professions libérales, techniciens et assimilés

B - Directeurs et cadres administratifs supérieurs

C - Employés de bureau

D - Vendeurs

E - Agriculteurs, forestiers, carriers, mineurs et
assimilés

F - Travailleurs des transports

G - Travailleurs des communications

H - Artisans, ouvriers (précision, horlogerie, méca-
nique, électricité,
bois et bâtiment)

I - Artisans, ouvriers (alimentaire, chimie, produc-
tion, machinistes)

J - Hôtellerie, restauration

K - Autres services

L - Pas de demandes prioritaires



3.6. Par genre, par âge et par ancienneté d'inscription

Âge Mois	moins de 25 ans		25-29 ans		30-39 ans		40-49 ans		50-59 ans		60 ans et plus		Total						
	H.	F.	Tot.	H.	F.	Tot.	H.	F.	Tot.	H.	F.	Tot.	H.	F.	Tot.				
-1	286	176	462	185	140	325	272	246	518	424	136	83	219	10	6	16	1130	834	1964
1-2	177	112	289	128	90	218	248	164	412	377	133	82	215	8	3	11	939	583	1522
2-3	149	103	252	104	108	212	186	189	375	329	85	71	156	8	6	14	698	640	1338
3-6	329	277	606	221	203	424	461	462	923	771	240	199	439	25	12	37	1682	1518	3200
6-9	122	93	215	102	110	212	230	221	451	459	156	104	260	13	3	16	882	731	1613
9-12	52	36	88	72	51	123	159	171	330	343	149	102	251	13	13	26	636	525	1161
12-18	101	80	181	89	84	173	214	194	408	505	276	171	447	36	18	54	1002	766	1768
18-24	35	34	69	31	29	60	93	70	163	274	174	100	274	29	14	43	524	359	883
24 et +	130	65	195	126	102	228	339	277	616	1215	836	604	1440	136	129	265	2285	1674	3959
Total	1381	976	2357	1058	917	1975	2202	1994	4196	4697	2185	1516	3701	278	204	482	9778	7630	17408

Janvier 2013

3.7. Par genre, par niveau de formation et par ancienneté d'inscription

Niv. Mois	Niveau inférieur		Niveau moyen inférieur		Niveau moyen supérieur		niveau supérieur		Niveau non précisé		Total							
	H.	F.	Tot.	H.	F.	Tot.	H.	F.	Tot.	H.	F.	Tot.						
-1	485	265	750	157	107	264	257	230	487	155	181	336	76	51	127	1130	834	1964
1-2	431	187	618	102	88	190	197	162	359	121	115	236	88	31	119	939	583	1522
2-3	289	261	550	78	76	154	176	147	323	102	129	231	53	27	80	698	640	1338
3-6	648	532	1180	172	161	333	452	436	888	318	313	631	92	76	168	1682	1518	3200
6-9	365	239	604	101	97	198	195	193	388	160	148	308	61	54	115	882	731	1613
9-12	297	202	499	55	61	116	115	117	232	121	111	232	48	34	82	636	525	1161
12-18	491	333	824	107	87	194	187	185	372	118	118	236	99	43	142	1002	766	1768
18-24	281	176	457	46	38	84	102	75	177	65	58	123	30	12	42	524	359	883
24 et +	1444	1016	2460	227	209	436	414	295	709	148	103	251	52	51	103	2285	1674	3959
Total	4731	3211	7942	1045	924	1969	2095	1840	3935	1308	1276	2584	599	379	978	9778	7630	17408

Janvier 2013

Niveaux de formation

Sans indication pour les diplômes éventuellement acquis

NI - Niveau inférieur scolaire obligatoire

NM - Niveau moyen inférieur 10^{ème} à 11^{ème} de l'Enseignement Secondaire Technique + 4^{ème} et 3^{ème} Enseignement Secondaire

NM - Niveau moyen supérieur 12^{ème} à 14^{ème} de l'Enseignement Secondaire Technique + 2^{ème} et 1^{ère} Enseignement Secondaire

NS - Niveau supérieur enseignement post-secondaire

NP - Non précisé

3.8. Jeunes demandeurs d'emploi résidents disponibles âgés de moins de 25 ans

Jeunes demandeurs d'emploi - personnes de moins de 25 ans, sans emploi, résidant sur le territoire national, disponibles pour le marché du travail, à la recherche d'un emploi approprié, non affectées à une mesure pour l'emploi, indemnisées ou non indemnisées et ayant respecté les obligations de suivi de l'ADEM

Par genre et par âge

Âge	-16	16	17	18	19	20	21	22	23	24	Total	%
Hommes	0	8	36	79	150	189	225	256	225	213	1381	58,6
Femmes	0	2	20	63	92	122	147	149	194	187	976	41,4
Total	0	10	56	142	242	311	372	405	419	400	2357	100
%	0,0	0,4	2,4	6,0	10,2	13,2	15,8	17,2	17,8	17,0	100	

Par genre et par emploi recherché (demande d'emploi)¹

	A	B	C	D	E	F	G	H	I	J	K	L	Total
Hommes	74	1	172	140	100	51	4	471	213	98	48	9	1381
Femmes	146	5	212	209	21	2	1	19	53	94	207	7	976
Total	220	6	384	349	121	53	5	490	266	192	255	16	2357
%	9,3	0,3	16,3	14,8	5,1	2,3	0,2	20,8	11,3	8,1	10,8	0,7	100

¹ Seul le souhait prioritaire de chaque demandeur d'emploi est retenu comme demande d'emploi

Par niveau de formation et par emploi recherché (demande d'emploi)¹

	A	B	C	D	E	F	G	H	I	J	K	L	Total	%
NI	41	0	39	158	64	18	2	240	170	82	124	4	942	40,0
NM inf.	45	0	57	100	18	22	1	73	53	36	52	4	461	19,6
NM sup.	75	1	234	85	37	10	2	153	31	58	66	5	757	32,1
NS	57	5	50	4	2	2	0	1	0	8	1	1	131	5,5
NP	2	0	4	2	0	1	0	23	12	8	12	2	66	2,8
Total	220	6	384	349	121	53	5	490	266	192	255	16	2357	100
%	9,3	0,3	16,3	14,8	5,1	2,3	0,2	20,8	11,3	8,1	10,8	0,7	100	

¹ Seul le souhait prioritaire de chaque demandeur d'emploi est retenu comme demande d'emploi

Regroupement des demandes d'emploi par secteur professionnel

- A - Professions libérales, techniciens et assimilés
- B - Directeurs et cadres administratifs supérieurs
- C - Employés de bureau
- D - Vendeurs
- E - Agriculteurs, forestiers, carriers, mineurs et assimilés
- F - Travailleurs des transports
- G - Travailleurs des communications
- H - Artisans, ouvriers (précision, horlogerie, mécanique, électricité, bois et bâtiment)
- I - Artisans, ouvriers (alimentaire, chimie, production, machinistes)
- J - Hôtellerie, restauration
- K - Autres services
- L - Pas de demandes prioritaires

Niveaux de formation

Sans indication pour les diplômés éventuellement acquis

NI - Niveau inférieur scolarité obligatoire

NM - Niveau moyen inférieur

10^{ème} à 11^{ème} de l'Enseignement Secondaire Technique
+
4^{ème} et 3^{ème} Enseignement Secondaire

- Niveau moyen supérieur

12^{ème} à 14^{ème} de l'Enseignement Secondaire Technique
+
2^{ème} et 1^{ère} Enseignement Secondaire

NS - Niveau supérieur enseignement post-secondaire

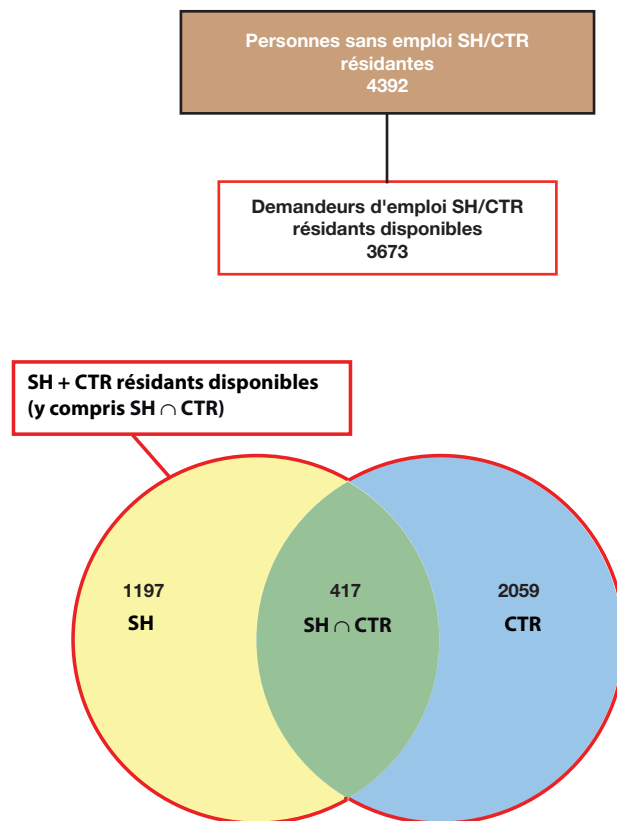
NP - Non précisé

3.9. DE "salariés handicapés" (SH) et "salariés à capacité de travail réduite" (CTR)

SH - salariés handicapés : demandeurs d'emploi ayant le statut de «salarié handicapé», présentant une diminution de leur capacité de travail de 30 % au moins et qui sont reconnus aptes à exercer un emploi salarié sur le marché du travail ordinaire ou dans un atelier protégé

CTR - salariés à capacité de travail réduite : personnes bénéficiaires d'une décision de reclassement externe prise par la commission mixte de reclassement des salariés incapables à exercer leur dernier poste de travail en application des dispositions L. 551-1. et suivantes du Code du travail

SH \cap CTR : personnes reconnues «salarié handicapé» et bénéficiant d'une décision de reclassement externe



	jan-12	fév-12	mars-12	avr-12	mai-12	juin-12	juil-12	aoû-12	sep-12	oct-12	nov-12	déc-12	jan-13
Total SH + CTR résidents disponibles (y compris SH \cap CTR)	3282	3287	3313	3336	3330	3364	3437	3448	3480	3515	3500	3626	3673
SH résidents disponibles	1166	1188	1193	1176	1162	1152	1173	1141	1156	1187	1190	1185	1197
%	35,5	36,1	36,0	35,3	34,9	34,2	34,1	33,1	33,2	33,8	34,0	32,7	32,6
CTR résidents disponibles	1754	1736	1763	1802	1810	1850	1881	1915	1928	1933	1912	2020	2059
%	53,5	52,8	53,2	54,0	54,4	55,0	54,7	55,5	55,4	55,0	54,6	55,7	56,1
SH \cap CTR résidents disponibles	362	363	357	358	358	362	383	392	396	395	398	421	417
%	11,0	11,0	10,8	10,7	10,7	10,8	11,2	11,4	11,4	11,2	11,4	11,6	11,3

Population totale des SH et CTR résidents disponibles par genre et par âge

(y compris SH \cap CTR)

	Âge	< 25	25-29	30-39	40-49	50-59	>= 60	Total	%
jan-13	Hommes	58	70	297	722	882	105	2134	58,1
	Femmes	35	55	217	476	651	105	1539	41,9
	Total	93	125	514	1198	1533	210	3673	100
	%	2,5	3,4	14,0	32,6	41,8	5,7	100	

Population totale des SH et CTR résidents disponibles par genre et par ancienneté d'inscription

(y compris SH \cap CTR)

	Mois	-1	1-2	2-3	3-6	6-9	9-12	13-18	18-24	24 et +	Total
jan-13	Hommes	40	42	27	109	93	103	190	163	1367	2134
	Femmes	34	34	18	79	58	73	129	102	1012	1539
	Total	74	76	45	188	151	176	319	265	2379	3673
	%	2,0	2,1	1,2	5,1	4,1	4,8	8,7	7,2	64,8	100

Population totale des SH et CTR résidents disponibles par genre et par niveau de formation

(y compris SH \cap CTR)

	Formation	NI	NM inf.	NM sup.	NS	NP	Total
jan-13	Hommes	1371	194	399	73	97	2134
	Femmes	988	163	246	64	78	1539
	Total	2359	357	645	137	175	3673
	%	64,2	9,7	17,6	3,7	4,8	100

Niveaux de formation

Sans indication pour les diplômés éventuellement acquis

NI - Niveau inférieur scolarité obligatoire

NM - Niveau moyen inférieur

10^{ème} à 11^{ème} de l'Enseignement Secondaire Technique +
4^{ème} et 3^{ème} Enseignement Secondaire

- Niveau moyen supérieur

12^{ème} à 14^{ème} de l'Enseignement Secondaire Technique +
2^{ème} et 1^{ère} Enseignement Secondaire

NS - Niveau supérieur
enseignement post-secondaire

NP - Non précisé

4. Personnes résidentes bénéficiant d'une mesure pour l'emploi

Personnes enregistrées à l'ADEM résidant sur le territoire national et affectées à une mesure pour l'emploi.

Situation en fin de mois

	SRP	FORMA	dont AP	PA	MS	OTI*	AIP*	CAE	CIE	dont CIE-EP	Total
Hommes	225	296	178	76	999	233	402	217	528	103	2976
Femmes	185	270	109	69	383	87	322	103	348	105	1767
Total	410	566	287	145	1382	320	724	320	876	208	4743
jan-12	435	594	306	132	958	233	698	310	930	202	4290

Série chronologique

	SRP	FORMA	dont AP	PA	MS	OTI*	AIP*	CAE	CIE	dont CIE-EP	Total
moy. 2011	442	577	290	123	1072	271	530	286	920	175	4221
moy. 2012	405	553	291	130	1237	293	720	314	940	211	4592
	SRP	FORMA	dont AP	PA	MS	OTI*	AIP*	CAE	CIE	dont CIE-EP	Total
déc-11	439	481	308	126	995	231	605	297	920	208	4094
jan-12	435	594	306	132	958	233	698	310	930	202	4290
fév-12	408	583	304	127	963	246	734	317	933	200	4311
mars-12	400	565	298	127	994	266	713	318	949	209	4332
avr-12	417	625	296	129	1110	277	710	312	959	206	4539
mai-12	403	624	293	127	1192	296	712	315	956	205	4625
juin-12	403	541	286	132	1262	294	711	319	950	209	4612
juil-12	393	538	281	130	1376	323	736	304	964	215	4764
août-12	385	445	273	122	1383	308	716	292	948	216	4599
sep-12	384	534	285	124	1367	308	714	299	907	220	4637
oct-12	398	589	287	130	1394	316	715	307	916	216	4765
nov-12	420	587	295	137	1437	325	734	321	911	215	4872
déc-12	424	414	288	143	1402	327	745	352	956	220	4763
jan-13	410	566	287	145	1382	320	724	320	876	208	4743

* AIP : anciennement ATI, OTI : anciennement MT

SRP (Stage de Réinsertion Professionnelle) - pour demandeurs d'emploi âgés de plus de 30 ans recevant une formation théorique et pratique dans le cadre d'un placement en stage indemnisé auprès d'un employeur

FORMA - mesures de formation réalisées afin de permettre une meilleure intégration des demandeurs d'emploi sur le marché du travail (y compris l'apprentissage pour adultes)

AP (Apprentissage pour adultes) - personnes enregistrées à l'ADEM, à la charge du Fonds pour l'Emploi, suivant des cours de formation dans le cadre de l'apprentissage pour adultes préparant aux certificats

- certificat d'initiation technique et professionnelle (CITP), certificat de capacité manuelle (CCM) ou certificat de capacité professionnelle (CCP).

- certificat d'aptitude technique et professionnelle (CATP) ou diplôme d'aptitude professionnelle (DAP)

- diplôme de technicien (DT)

PA (Pool des Assistants) - pool de personnes rémunérées, chargées d'assister les directeurs des établissements post primaires dans la surveillance et dans les domaines périscolaire et administratif

MS (Mesures Spéciales) - pour demandeurs d'emploi non-indemnisés par l'ADEM, pris en charge par des associations sans but lucratif

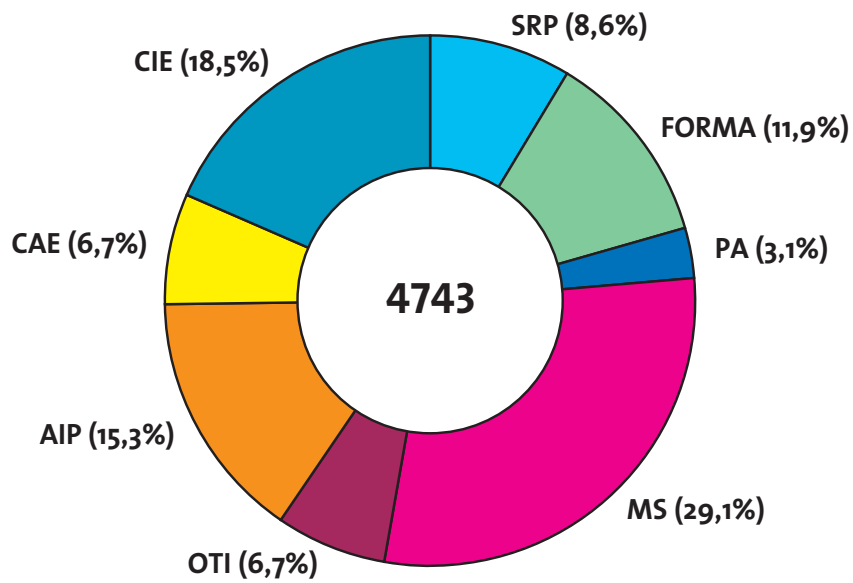
OTI (Occupation Temporaire Indemnisée) - occupation à des travaux d'utilité publique de demandeurs d'emploi indemnisés (anciennement MT)

AIP (Activités d'insertion professionnelle) - affectations temporaires (travaux d'utilité collective et stages en entreprise) organisées par le SNAS (anciennement ATI)

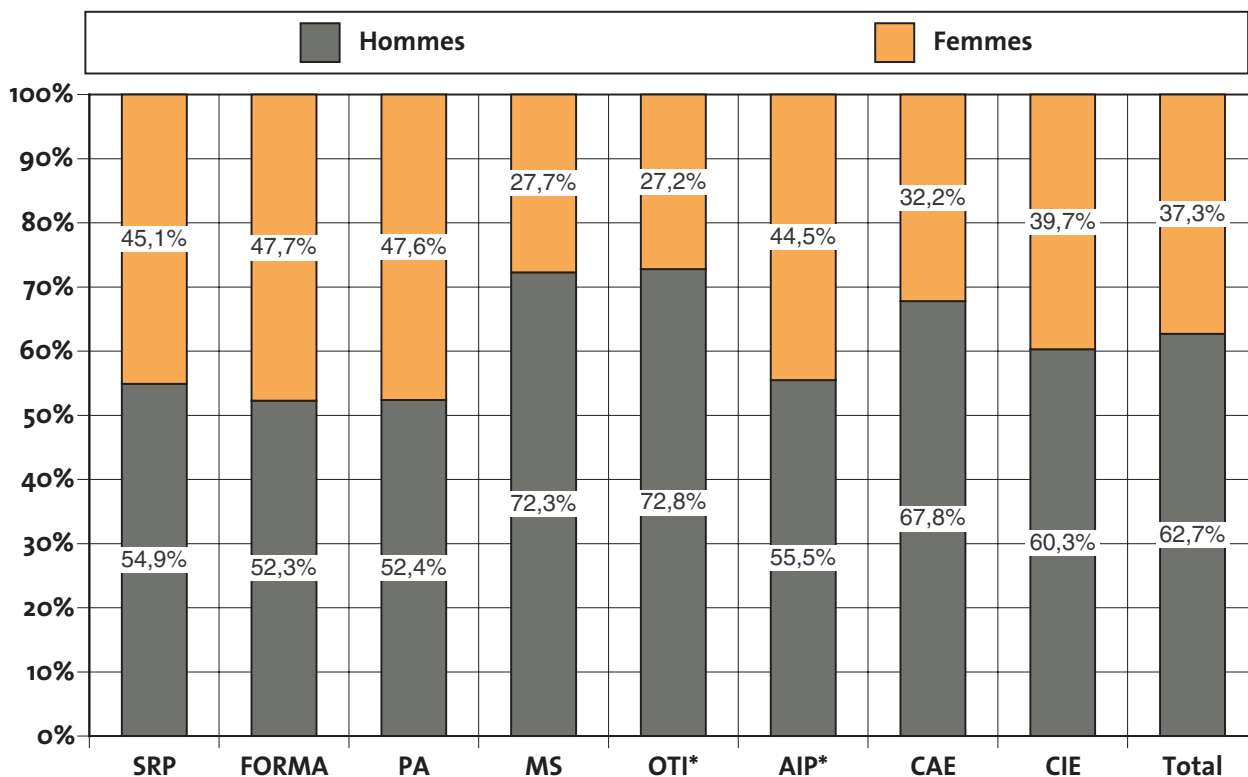
CAE (Contrat appui-emploi) - pour jeunes demandeurs d'emploi de moins de trente ans accomplis recevant une initiation et/ou une formation pratique et théorique en vue d'augmenter leurs compétences et faciliter leur intégration sur le marché du travail.

CIE (Contrat d'initiation-emploi) - pour jeunes demandeurs d'emploi de moins de trente ans accomplis recevant une formation pratique facilitant l'intégration sur le marché du travail y compris les CIE-EP qui ont pour objectif d'offrir une expérience de travail pratique aux jeunes qualifiés dans le but d'un accès définitif au marché de l'emploi

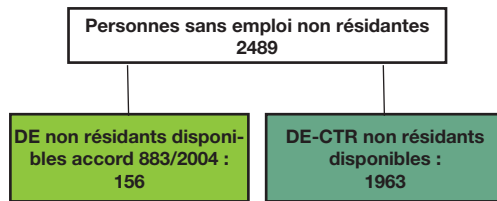
👁 Répartition des personnes résidentes bénéficiant d'une mesure pour l'emploi selon le type



👁 Ventilation par genre des personnes bénéficiant d'une mesure pour l'emploi



5. Personnes non-résidentes enregistrées à l'ADEM



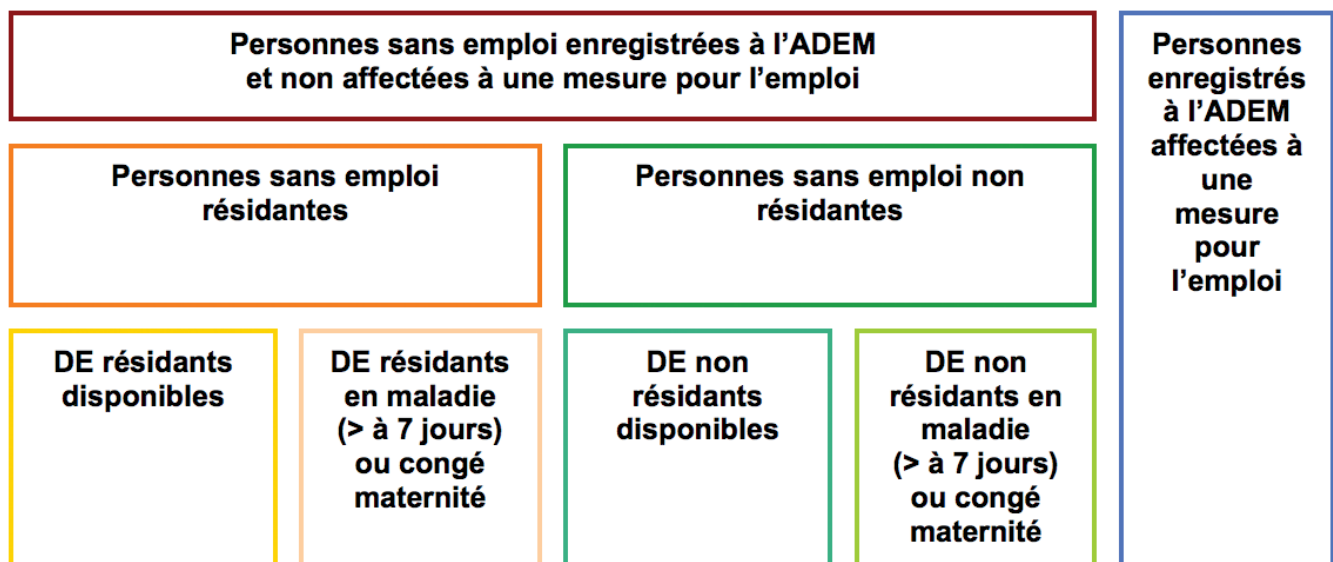
	DE non résidents disponibles accord 883/2004 ¹	DE - CTR non résidents disponibles ²	dont DE - CTR non résidents disponibles indemnisés ³
Moy. 2011	-	1445	520
Moy. 2012	-	1738	607
déc-11		1576	570
jan-12		1569	526
fév-12		1594	533
mars-12		1652	570
avr-12		1665	572
mai-12	12	1687	565
juin-12	22	1721	619
juil-12	48	1770	640
aoû-12	61	1784	633
sep-12	91	1779	641
oct-12	120	1826	643
nov-12	119	1852	661
déc-12	127	1955	678
jan-13	156	1963	687

¹ **Demandedeurs d'emploi non résidents disponibles / accord 883/2004** : personnes ayant eu une rupture de contrat luxembourgeois après le 1er mai 2012, inscrites dans le Service Public de l'Emploi de leur lieu de résidence et à titre complémentaire auprès de l'ADEM dans le cadre de l'accord européen 883/2004.

² **DE-CTR non résidents disponibles**

³ **DE - CTR non résidents disponibles indemnisés** - Personnes non résidentes bénéficiaires d'une décision de reclassement externe prise par la commission mixte de reclassement des travailleurs incapables à exercer leur dernier poste de travail en application des dispositions L. 551-1. et suivantes du Code du travail et admises au bénéfice de l'indemnité de chômage complet.

6. Schéma explicatif des populations



7. Population active et chômage (données corrigées des variations saisonnières)

	1	2	3	4	5	6	7	8	9	10	11
A											
2009	11308	146674	196470	331836	20759	21459	217229	353295	12474	229703	5,4%
2010	11221	149263	199671	337713	21212	21912	220883	359625	13544	234427	5,8%
2011	10975	153829	204705	347559	21722	22422	226426	369981	13499	239925	5,6%
2012	10734	156814	209469	355548	22061	22761	231530	378309	14975	246505	6,1%
déc-10	11181	151142	201534	341494	21467	22167	223001	363662	13967	236968	5,9%
jan-11	11087	151290	201903	342107	21497	22197	223400	364304	13089	236489	5,5%
déc-11	10863	155715	206859	351710	21888	22588	228747	374299	14108	242855	5,8%
jan-12	10844	156098	207381	352636	21929	22629	229310	375265	14230	243540	5,8%
fév-12	10824	156143	207507	352826	21948	22648	229455	375475	14367	243822	5,9%
mars-12	10804	156184	208166	353546	21971	22671	230137	376217	14501	244638	5,9%
avr-12	10784	156175	208475	353866	21985	22685	230460	376551	14672	245132	6,0%
mai-12	10764	156396	208959	354591	22011	22711	230970	377302	14849	245819	6,0%
juin-12	10744	156616	209476	355347	22043	22743	231519	378090	14933	246452	6,1%
juil-12	10724	156724	209829	355829	22080	22780	231908	378608	15109	247017	6,1%
aoû-12	10705	157023	210245	356563	22102	22802	232347	379365	15112	247459	6,1%
sep-12	10685	157246	210384	356945	22112	22812	232495	379757	15178	247674	6,1%
oct-12	10665	157498	210832	357664	22161	22861	232993	380526	15318	248311	6,2%
nov-12	10645	157723	211024	358102	22182	22882	233206	380984	15543	248749	6,2%
déc-12	10625	157943	211347	358664	22209	22909	233556	381574	15889	249445	6,4%
jan-13	10606	158163	211670	359227	22237	22937	233907	382164	15956	249863	6,4%
C											
2009	2,3%	0,8%	1,3%	1,0%	1,6%	1,6%	1,3%	1,1%	34,5%	2,7%	
2010	-0,8%	1,8%	1,6%	1,8%	2,2%	2,1%	1,7%	1,8%	8,6%	2,1%	
2011	-2,2%	3,1%	2,5%	2,9%	2,4%	2,3%	2,5%	2,9%	-0,3%	2,3%	
2012	-2,2%	1,9%	2,3%	2,3%	1,6%	1,5%	2,3%	2,3%	10,9%	2,7%	
D											
oct-12	-2,2%	1,8%	2,4%	2,2%	1,5%	1,5%	2,3%	2,2%	11,7%	2,8%	
nov-12	-2,2%	1,6%	2,1%	2,0%	1,5%	1,4%	2,0%	1,9%	13,1%	2,6%	
déc-12	-2,2%	1,4%	2,2%	2,0%	1,5%	1,4%	2,1%	1,9%	12,6%	2,7%	
jan-13	-2,2%	1,3%	2,1%	1,9%	1,4%	1,4%	2,0%	1,8%	12,1%	2,6%	

Les données en italique sont des estimations.

Sources : ADEM, STATEC (comptes nationaux)

- 1 - Salariés résidents sortants
- 2 - Frontaliers entrants
- 3 - Emploi salarié national
- 4 - Emploi salarié intérieur (3+2-1)
- 5 - Emploi non salarié national
- 6 - Emploi non salarié intérieur
- 7 - Emploi total national (3+5)
- 8 - Emploi total intérieur (4+6)
- 9 - Demande d'emploi non satisfaite
- 10 - Population active (7+9)
- 11 - Taux de chômage désaisonnalisé (9/10)

Publications des chiffres (pdf)

22 février 2013

22 mars 2013

23 avril 2013

27 mai 2013



LE GOUVERNEMENT
DU GRAND-DUCHÉ DE LUXEMBOURG
Ministère du Travail et de l'Emploi



MINISTÈRE
DU TRAVAIL ET DE L'EMPLOI
Agence pour le développement de l'emploi



LE GOUVERNEMENT
DU GRAND-DUCHÉ DE LUXEMBOURG
Service information et presse

STATEC

CEPS
I N S T E A D

Impressum

Réalisation : ADEM, STATEC, Service Information et Presse, CEPS/INSTEAD

Layout : Cellule Eures de l'ADEM

Impression : Imprimerie EXE - Troisvierges