

N° 03 - MARS 2013

B U L L E T I N L U X E M B O U R G E O I S D E

# l'emploi

DONNÉES MENSUELLES DU MARCHÉ DU TRAVAIL

**Contacts**

Demandeurs d'emploi : 247 88 888  
Employeurs : 247 88 000

**Agence de Luxembourg**

10, rue Bender  
L-1229 Luxembourg

**Agence de Diekirch**

2, rue Clairefontaine  
L-9220 Diekirch

**Agence de Differdange**

23, Grand-Rue  
L-4575 Differdange

**Agence de Dudelange**

56, rue du Parc  
L-3542 Dudelange

**Agence de Esch/Alzette**

1, Boulevard Porte de France  
L-4360 Esch-sur-Alzette

**Agence de Wasserbillig**

44, Esplanade de la Moselle  
L-6637 Wasserbillig

**Agence de Wiltz**

25, rue du Château  
L-9516 Wiltz



LE GOUVERNEMENT  
DU GRAND-DUCHÉ DE LUXEMBOURG  
Service information et presse



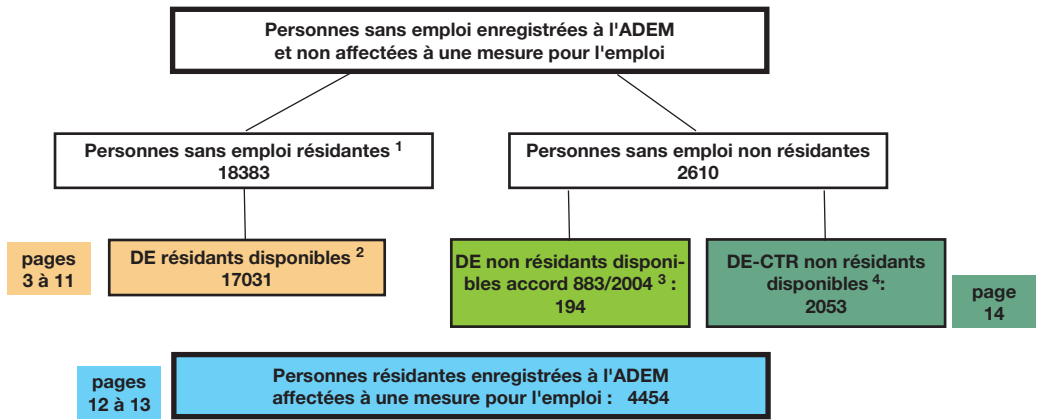
adem

Agence pour le développement de l'emploi

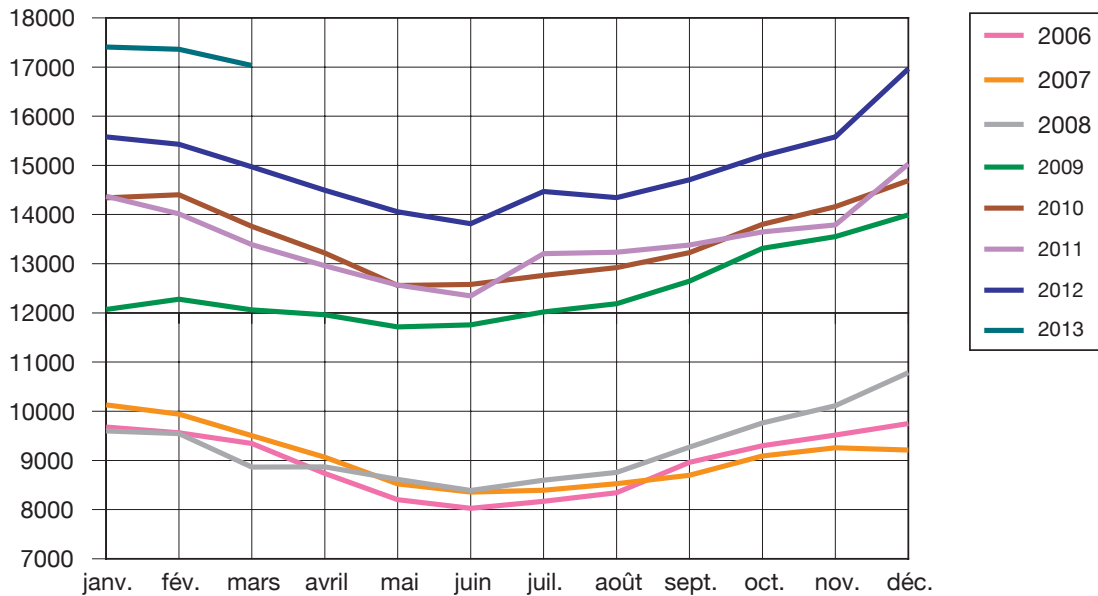
# Chiffres-clés

## Synoptique

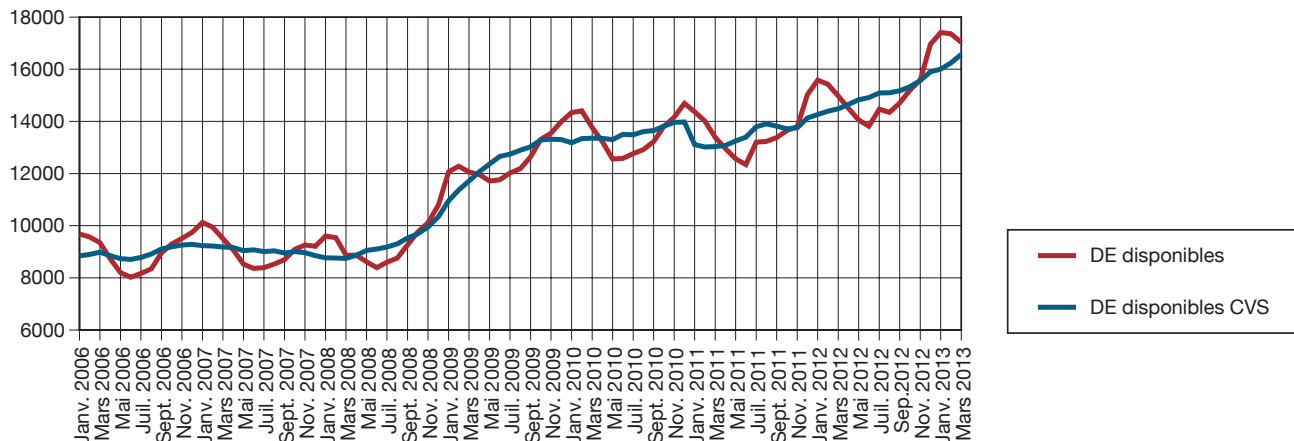
- <sup>1</sup> **Personnes sans emploi résidentes :** personnes sans emploi, résidentes sur le territoire national, à la recherche d'un emploi approprié, non affectées à une mesure pour l'emploi, indemnisées ou non indemnisées et ayant respecté les obligations de suivi de l'ADEM.
- <sup>2</sup> **Demandeurs d'emploi résidents disponibles :** personnes sans emploi résidentes qui, à la date du relevé statistique, ne sont ni en congé de maladie depuis plus de 7 jours, ni en congé de maternité.
- <sup>3</sup> **Demandeurs d'emploi non résidents disponibles / accord 883/2004 :** personnes ayant eu une rupture de contrat luxembourgeois après le 1er mai 2012, inscrites dans le Service Public de l'Emploi de leur lieu de résidence et à titre complémentaire auprès de l'ADEM dans le cadre de l'accord européen 883/2004.
- <sup>4</sup> **Demandeurs d'emploi - CTR non résidents disponibles.**



## Demandeurs d'emploi résidents disponibles inscrits en fin de mois



## Nombre de demandeurs d'emploi résidents disponibles et nombre de demandeurs d'emploi résidents disponibles corrigé des variations saisonnières (DE cvs)



# 1. Emploi et chômage les demandeurs d'emploi inscrits et les offres d'emploi enregistrées

## 1.1. Demandeurs d'emploi disponibles inscrits en fin de mois

	Demandeurs d'emploi résidents disponibles (DE) <sup>1</sup>			
	Hommes	Femmes	Total DE	Ecart annuel % <sup>2</sup>
Moy. 2011	7396	6098	13494	-0,3
Moy. 2012	8268	6698	14966	10,9
fév-12	8722	6705	15427	10,1
mars-12	8409	6562	14971	11,8
avr-12	8000	6496	14496	11,9
mai-12	7682	6375	14057	11,9
juin-12	7464	6349	13813	11,9
juil-12	8118	6352	14470	9,6
aoû-12	7850	6493	14343	8,4
sep-12	7967	6739	14706	9,9
oct-12	8151	7043	15194	11,4
nov-12	8389	7189	15578	13,0
déc-12	9650	7313	16963	12,9
jan-13	9778	7630	17408	11,7
fév-13	9647	7716	17363	12,5
mars-13	9384	7647	17031	13,8

<sup>1</sup> **Demandeurs d'emploi résidents disponibles** : personnes sans emploi résidentes qui, à la date du relevé statistique, ne sont ni en congé de maladie depuis plus de 7 jours, ni en congé de maternité.

<sup>2</sup> **Ecart annuel %** : évolution en % par rapport au même mois de l'année précédente

## 1.2. Taux de chômage mensuels désaisonnalisés et nombres des demandeurs d'emploi résidents disponibles désaisonnalisés

	mars-12	avr-12	mai-12	juin-12	juil-12	aoû-12	sep-12	oct-12	nov-12	déc-12	jan-13	fév-13	mars-13
Taux de chômage	5,9	6,0	6,0	6,0	6,1	6,1	6,1	6,2	6,3	6,4	6,4	6,5	6,6
Nombre DE cvs <sup>1</sup>	14487	14653	14826	14910	15090	15099	15174	15325	15567	15905	16006	16238	16572
Ecart mensuel % <sup>2</sup>		1,1	1,2	0,6	1,2	0,1	0,5	1,0	1,6	2,2	0,6	1,4	2,1

<sup>1</sup> cvs : corrigé des variations saisonnières

<sup>2</sup> **Ecart mensuel %** : évolution en % par rapport au mois précédent

Source: Statec

## 1.3. Emploi et population active (données brutes)

	fév-12	mars-12	fév-13	mars-13
<b>1. Emploi salarié</b>				
1a) National	206833	207545	212183	212758
1b) Intérieur (1a + 1c- 1d)	350724	351743	358882	359938
1c) Frontaliers entrants	154734	155022	157304	157767
1d) Résidents sortants	10844	10824	10606	10586
<b>2. Emploi non-salarié</b>				
2a. National	21949	21908	22171	22140
2b. Intérieur	22649	22608	22871	22840
<b>3. Emploi total</b>				
3a. National (1a+2a)	228782	229453	234354	234898
3b. Intérieur (1b+2b)	373373	374351	381752	382779
<b>4. Total DE résidents disponibles</b>	15579	15427	17408	17363
<b>5. Population active (3a+4)</b>	244361	244880	251762	252261
<b>6. Taux de chômage brut (4/5)</b>	6,4	6,3	6,9	6,9

**1a, 2a, 3a** – **Concept national** : Emploi des résidents

**1b, 2b, 3b** – **Concept intérieur** : Emploi sur le territoire national

**1c** – **Frontaliers entrants** : non-résidents travaillant sur le territoire national

**1d** – **Résidents sortants** : résidents travaillant en dehors du territoire national (surtout les fonctionnaires internationaux)

**4** – **Total DE résidents disponibles** : personnes sans emploi résidentes qui, à la date du relevé statistique, ne sont ni en congé de maladie depuis plus de 7 jours, ni en congé de maternité.

Les données en italique sont des estimations

Source: ADEM, Statec (comptes nationaux)

## 1.4. Demandeurs d'emploi résidents disponibles inscrits en fin de mois par agence



## 1.5. Inscriptions de demandeurs d'emploi résidents au cours du mois (FLUX)

**Flux d'entrée des demandeurs d'emploi (créations de dossiers) :** nombre de DE qui se sont inscrits auprès des bureaux de placement au cours du mois.

FLUX	mars-12	avr-12	mai-12	juin-12	juil-12	aoû-12	sep-12	oct-12	nov-12	déc-12	jan-13	fév-13	mars-13
<b>Total DE</b>	<b>1908</b>	<b>1604</b>	<b>1585</b>	<b>1471</b>	<b>1996</b>	<b>1754</b>	<b>2062</b>	<b>2289</b>	<b>1940</b>	<b>1899</b>	<b>2289</b>	<b>1508</b>	<b>1600</b>
<b>Hommes</b>	1079	825	872	765	1119	971	1033	1206	1075	1213	1306	791	880
<b>Femmes</b>	829	779	713	706	877	783	1029	1083	865	686	983	717	720
<b>moins de 25 ans</b>	420	325	360	318	560	499	659	650	474	384	533	338	359
<b>25-29 ans</b>	289	288	258	241	273	274	326	350	320	290	376	246	267
<b>30-39 ans</b>	540	450	443	417	518	443	523	593	527	511	606	419	426
<b>40-49 ans</b>	422	354	353	332	429	365	382	447	417	461	502	329	359
<b>50-59 ans</b>	226	175	161	153	209	160	167	231	184	236	255	161	174
<b>60 ans et plus</b>	11	12	10	10	7	13	5	18	18	17	17	15	15
<b>dont premières inscriptions</b>	780	616	529	539	734	685	843	954	724	640	789	580	618

## 1.6. Les offres d'emploi (STOCKS et FLUX)

📄 **Stocks des offres d'emploi** : postes vacants déclarés à l'ADEM par les employeurs figurant dans les fichiers à la date du relevé statistique.

	A	B	C	D	E	F	G	H	I	J	K	L	Total	
fév-12	972	201	869	175	28	45	0	233	148	222	138	0	3031	<b>A</b> - Professions libérales, techniciens et assimilés <b>B</b> - Directeurs et cadres administratifs supérieurs <b>C</b> - Employés de bureau <b>D</b> - Vendeurs <b>E</b> - Agriculteurs, forestiers, carriers, mineurs et assimilés <b>F</b> - Travailleurs des transports <b>G</b> - Travailleurs des communications <b>H</b> - Artisans, ouvriers (précision, horlogerie, mécanique, électricité, bois et bâtiment) <b>I</b> - Artisans, ouvriers (alimentaire, chimie, production, machinistes) <b>J</b> - Hôtellerie, restauration <b>K</b> - Autres services <b>L</b> - Pas de demandes prioritaires
mars-12	954	205	805	171	67	65	1	279	170	255	152	0	3124	
avr-12	862	180	761	137	59	78	1	301	106	280	94	0	2859	
mai-12	879	180	802	157	56	46	2	338	111	283	112	0	2966	
juin-12	893	208	714	156	66	75	13	348	145	289	98	0	3005	
juil-12	939	167	687	163	65	73	10	310	115	289	134	0	2952	
aoû-12	928	197	716	164	45	102	10	320	85	255	142	0	2964	
sep-12	810	201	637	162	33	56	0	263	100	228	91	0	2581	
oct-12	829	198	710	146	14	44	0	262	103	245	79	0	2630	
nov-12	756	197	732	131	11	27	5	150	72	270	143	0	2494	
déc-12	562	111	582	117	12	20	1	123	29	215	103	0	1875	
jan-13	720	141	579	121	33	21	1	148	53	190	129	0	2136	
fév-13	866	150	653	139	33	43	0	203	84	224	138	0	2533	
mars-13	832	179	655	147	66	29	1	362	79	252	73	3	2678	

📄 **Flux des offres d'emploi** - postes vacants déclarés à l'ADEM par les employeurs au cours du mois

FLUX	fév-12	mars-12	avr-12	mai-12	juin-12	juil-12	aoû-12	sep-12	oct-12	nov-12	déc-12	jan-13	fév-13	mars-13
Offres d'emploi	2198	2307	2003	2083	2225	2037	1879	1792	2131	1608	1207	1750	1795	1990

## 2. Demandeurs d'emploi résidents disponibles bénéficiant de l'indemnité de chômage complet en fin de mois

	Demandeurs d'emploi résidents disponibles indemnisés <sup>1</sup>				dont personnes en mesure
	Hommes	Femmes	Total	Ecart annuel % <sup>2</sup>	
moy. 2011	3559	2662	6221	-2,0	434
moy. 2012	3838	2717	6555	5,4	405
fév-12	4224	2755	6979	5,0	364
mars-12	3821	2636	6457	4,5	381
avr-12	3708	2612	6320	7,8	432
mai-12	3559	2559	6118	7,0	442
juin-12	3453	2593	6046	7,0	403
juil-12	3883	2636	6519	6,8	444
aoû-12	3703	2688	6391	6,6	376
sep-12	3582	2614	6196	5,7	408
oct-12	3598	2781	6379	2,0	442
nov-12	3717	2899	6616	3,9	439
déc-12	4576	2997	7573	4,5	372
jan-13	4771	3142	7913	12,0	448
fév-13	4745	3249	7994	14,5	466
mars-13	4369	3145	7514	16,4	441

<sup>1</sup> **Demandeurs d'emploi disponibles indemnisés** - Demandeurs d'emploi disponibles résidant sur le territoire nationale admis au bénéfice de l'indemnité de chômage complet conformément aux dispositions L. 521-1. et suivantes du Code du travail.

<sup>2</sup> **Ecart annuel %** : évolution en % par rapport au même mois de l'année précédente



### 3. Caractéristiques des demandeurs d'emploi résidents disponibles inscrits en fin de mois

#### 3.1. Par genre et par âge

	Âge	< 25	25-29	30-39	40-49	50-59	60 et +	Total	%
fév-13	Total	2330	1969	4208	4661	3706	489	17363	
	%	13,4	11,3	24,2	26,9	21,4	2,8	100	
mars-13	Hommes	1313	1022	2133	2518	2122	276	9384	55,1
	Femmes	964	958	1985	2012	1518	210	7647	44,9
	Total	2277	1980	4118	4530	3640	486	17031	100
	%	13,4	11,6	24,2	26,6	21,4	2,8	100	
mars-12	Total	2025	1673	3606	4030	3238	399	14971	
	%	13,5	11,2	24,1	26,9	21,6	2,7	100	

#### 3.2. Par genre et par ancienneté d'inscription

	Mois	-1	1-2	2-3	3-6	6-9	9-12	12-18	18-24	24 et +	Total
fév-13	Total	1301	1868	1301	3302	1759	1194	1694	932	4012	17363
	%	7,5	10,8	7,5	19,0	10,1	6,9	9,7	5,4	23,1	100
mars-13	Hommes	749	626	858	1678	1036	601	889	581	2366	9384
	Femmes	595	638	716	1342	944	572	737	400	1703	7647
	Total	1344	1264	1574	3020	1980	1173	1626	981	4069	17031
	%	7,9	7,4	9,2	17,7	11,6	6,9	9,6	5,8	23,9	100
mars-12	Total	1566	1177	1307	2370	1788	947	1370	833	3613	14971
	%	10,5	7,9	8,7	15,8	11,9	6,3	9,2	5,6	24,1	100

#### 3.3. Par genre et par niveau de formation

	Niveau de formation	NI	NM inférieur	NM supérieur	NS	NP	Total
fév-13	Total	7886	2001	3968	2604	904	17363
	%	45,4	11,5	22,9	15,0	5,2	100
mars-13	Hommes	4460	1051	2097	1316	460	9384
	Femmes	3231	915	1822	1293	386	7647
	Total	7691	1966	3919	2609	846	17031
	%	45,2	11,5	23,0	15,3	5,0	100
mars-12	Total	6990	1762	3284	2225	710	14971
	%	46,7	11,8	21,9	14,9	4,7	100

**NM total : NM inférieur + NM supérieur : 1966 + 3919 = 5885 DE**

**NM supérieur 3919 DE** dont 707 personnes ayant terminé avec succès une classe de 13<sup>e</sup> ou 14<sup>e</sup> de l'enseignement secondaire technique  
352 personnes ayant terminé avec succès le niveau BAC enseignement secondaire

**NS : 2609 DE BAC +** dont 2360 personnes ayant fait des études universitaires parmi lesquelles  
533 -> 3 années d'études  
1319 -> 4 années et plus

### 3.4. Par genre et par emploi recherché (demande d'emploi)<sup>1</sup>

		A	B	C	D	E	F	G	H	I	J	K	L	Total
fév-13	Total	1755	335	2424	1551	388	740	22	3536	2097	1776	2688	51	17363
	%	10,1	1,9	14,0	8,9	2,2	4,3	0,1	20,4	12,1	10,2	15,5	0,3	100
mars-13	Hommes	777	219	929	537	356	687	13	3171	1603	713	345	34	9384
	Femmes	975	135	1521	976	49	42	12	152	413	1002	2344	26	7647
	Total	1752	354	2450	1513	405	729	25	3323	2016	1715	2689	60	17031
	%	10,3	2,1	14,4	8,9	2,4	4,3	0,1	19,5	11,8	10,1	15,8	0,3	100
mars-12	Total	1483	289	2120	1435	302	675	19	2818	2096	1425	2252	57	14971
	%	9,9	1,9	14,2	9,6	2,0	4,5	0,1	18,8	14,0	9,5	15,1	0,4	100

<sup>1</sup> Seul le souhait prioritaire de chaque demandeur d'emploi est retenu comme demande d'emploi

### 3.5. Par niveau de formation et par emploi recherché (demande d'emploi)<sup>1</sup>

		A	B	C	D	E	F	G	H	I	J	K	L	Total
fév-13	Total	1755	335	2424	1551	388	740	22	3536	2097	1776	2688	51	17363
	%	10,1	1,9	14,0	8,9	2,2	4,3	0,1	20,4	12,1	10,2	15,5	0,3	100
mars-13	NI	164	11	331	562	242	413	13	2051	1321	839	1723	21	7691
	NM inf.	143	8	327	273	58	103	1	332	246	240	231	4	1966
	NM sup.	401	73	930	520	83	145	6	604	316	442	390	9	3919
	NS	1030	260	839	146	5	35	2	53	40	104	79	16	2609
	NP	14	2	23	12	17	33	3	283	93	90	266	10	846
	Total	1752	354	2450	1513	405	729	25	3323	2016	1715	2689	60	17031
	%	10,3	2,1	14,4	8,9	2,4	4,3	0,1	19,5	11,8	10,1	15,8	0,3	100
mars-12	Total	1483	289	2120	1435	302	675	19	2818	2096	1425	2252	57	14971
	%	9,9	1,9	14,2	9,6	2,0	4,5	0,1	18,8	14,0	9,5	15,1	0,4	100

<sup>1</sup> Seul le souhait prioritaire de chaque demandeur d'emploi est retenu comme demande d'emploi

#### Niveaux de formation

Sans indication pour les diplômes éventuellement acquis

**NI** - Niveau inférieur scolarité obligatoire

#### NM - Niveau moyen inférieur

10<sup>ème</sup> à 11<sup>ème</sup> de l'Enseignement Secondaire Technique +  
4<sup>ème</sup> et 3<sup>ème</sup> Enseignement Secondaire

#### - Niveau moyen supérieur

12<sup>ème</sup> à 14<sup>ème</sup> de l'Enseignement Secondaire Technique +  
2<sup>ème</sup> et 1<sup>ère</sup> Enseignement Secondaire

**NS** - Niveau supérieur  
enseignement post-secondaire

**NP** - Non précisé

#### Regroupement des demandes d'emploi par secteur professionnel

**A** - Professions libérales, techniciens et assimilés

**B** - Directeurs et cadres administratifs supérieurs

**C** - Employés de bureau

**D** - Vendeurs

**E** - Agriculteurs, forestiers, carriers, mineurs et  
assimilés

**F** - Travailleurs des transports

**G** - Travailleurs des communications

**H** - Artisans, ouvriers (précision, horlogerie, méca-  
nique, électricité,  
bois et bâtiment)

**I** - Artisans, ouvriers (alimentaire, chimie, produc-  
tion, machinistes)

**J** - Hôtellerie, restauration

**K** - Autres services

**L** - Pas de demandes prioritaires

## 3.6. Par genre, par âge et par ancienneté d'inscription

Âge Mois	moins de 25 ans		25-29 ans		30-39 ans		40-49 ans		50-59 ans		60 ans et plus		Total					
	H.	F.	Tot.	H.	F.	Tot.	H.	F.	Tot.	H.	F.	Tot.	H.	F.	Tot.			
-1	181	129	310	113	105	218	192	169	361	88	58	146	7	4	11	749	595	1344
1-2	126	112	238	97	123	220	184	190	374	65	77	142	7	6	13	626	638	1264
2-3	186	119	305	145	132	277	212	215	427	109	85	194	10	6	16	858	716	1574
3-6	299	219	518	207	192	399	471	387	858	269	191	460	26	15	41	1678	1342	3020
6-9	175	154	329	138	126	264	273	280	553	169	138	307	15	5	20	1036	944	1980
9-12	67	44	111	70	67	137	141	193	334	129	90	219	15	8	23	601	572	1173
12-18	88	78	166	76	68	144	209	183	392	236	177	413	31	23	54	889	737	1626
18-24	47	39	86	42	37	79	95	87	182	190	96	286	32	15	47	581	400	981
24 et +	144	70	214	134	108	242	356	281	637	867	606	1473	133	128	261	2366	1703	4069
Total	1313	964	2277	1022	958	1980	2133	1985	4118	2122	1518	3640	276	210	486	9384	7647	17031

Mars 2013

## 3.7. Par genre, par niveau de formation et par ancienneté d'inscription

Niv. Mois	Niveau inférieur		Niveau moyen inférieur		Niveau moyen supérieur		niveau supérieur		Niveau non précisé		Total				
	H.	F.	Tot.	H.	F.	Tot.	H.	F.	Tot.	H.	F.	Tot.			
-1	307	202	509	91	73	164	201	166	367	37	40	77	749	595	1344
1-2	235	231	466	83	75	158	164	170	334	17	25	42	626	638	1264
2-3	354	227	581	120	85	205	204	184	388	43	41	84	858	716	1574
3-6	714	461	1175	196	168	364	396	365	761	104	68	172	1678	1342	3020
6-9	405	342	747	105	101	206	276	258	534	54	54	108	1036	944	1980
9-12	248	208	456	66	81	147	119	138	257	37	37	74	601	572	1173
12-18	420	323	743	97	78	175	186	164	350	67	53	120	889	737	1626
18-24	290	188	478	57	43	100	108	95	203	45	17	62	581	400	981
24 et +	1487	1049	2536	236	211	447	443	282	725	56	51	107	2366	1703	4069
Total	4460	3231	7691	1051	915	1966	2097	1822	3919	460	386	846	9384	7647	17031

Mars 2013

## Niveaux de formation

Sans indication pour les diplômés éventuellement acquis

NI - Niveau inférieur scolaire obligatoire

NM - Niveau moyen inférieur 10<sup>ème</sup> à 11<sup>ème</sup> de l'Enseignement Secondaire Technique + 4<sup>ème</sup> et 3<sup>ème</sup> Enseignement Secondaire- Niveau moyen supérieur 12<sup>ème</sup> à 14<sup>ème</sup> de l'Enseignement Secondaire Technique + 2<sup>ème</sup> et 1<sup>ère</sup> Enseignement Secondaire

NS - Niveau supérieur enseignement post-secondaire

NP - Non précisé



### 3.8. Jeunes demandeurs d'emploi résidents disponibles âgés de moins de 25 ans

**Jeunes demandeurs d'emploi** - personnes de moins de 25 ans, sans emploi, résidant sur le territoire national, disponibles pour le marché du travail, à la recherche d'un emploi approprié, non affectées à une mesure pour l'emploi, indemnisées ou non indemnisées et ayant respecté les obligations de suivi de l'ADEM

#### Par genre et par âge

Âge	-16	16	17	18	19	20	21	22	23	24	Total	%
<b>Hommes</b>	0	6	22	81	124	184	218	236	224	218	1313	57,7
<b>Femmes</b>	0	3	17	55	100	103	157	164	184	181	964	42,3
<b>Total</b>	<b>0</b>	<b>9</b>	<b>39</b>	<b>136</b>	<b>224</b>	<b>287</b>	<b>375</b>	<b>400</b>	<b>408</b>	<b>399</b>	<b>2277</b>	<b>100</b>
<b>%</b>	<b>0,0</b>	<b>0,4</b>	<b>1,7</b>	<b>6,0</b>	<b>9,8</b>	<b>12,6</b>	<b>16,5</b>	<b>17,6</b>	<b>17,9</b>	<b>17,5</b>	<b>100</b>	

#### Par genre et par emploi recherché (demande d'emploi)<sup>1</sup>

	A	B	C	D	E	F	G	H	I	J	K	L	Total
<b>Hommes</b>	62	2	151	109	117	48	4	476	201	95	45	3	1313
<b>Femmes</b>	131	7	217	196	20	2	1	19	70	95	199	7	964
<b>Total</b>	<b>193</b>	<b>9</b>	<b>368</b>	<b>305</b>	<b>137</b>	<b>50</b>	<b>5</b>	<b>495</b>	<b>271</b>	<b>190</b>	<b>244</b>	<b>10</b>	<b>2277</b>
<b>%</b>	<b>8,5</b>	<b>0,4</b>	<b>16,2</b>	<b>13,4</b>	<b>6,0</b>	<b>2,2</b>	<b>0,2</b>	<b>21,7</b>	<b>11,9</b>	<b>8,4</b>	<b>10,7</b>	<b>0,4</b>	<b>100</b>

<sup>1</sup> Seul le souhait prioritaire de chaque demandeur d'emploi est retenu comme demande d'emploi

#### Par niveau de formation et par emploi recherché (demande d'emploi)<sup>1</sup>

	A	B	C	D	E	F	G	H	I	J	K	L	Total	%
<b>NI</b>	38	0	46	146	82	18	2	235	172	88	125	1	953	41,9
<b>NM inf.</b>	40	0	60	83	20	21	0	82	58	33	49	0	446	19,6
<b>NM sup.</b>	67	1	208	75	34	8	3	155	32	51	53	4	691	30,3
<b>NS</b>	46	8	48	1	1	1	0	4	1	9	4	2	125	5,5
<b>NP</b>	2	0	6	0	0	2	0	19	8	9	13	3	62	2,7
<b>Total</b>	<b>193</b>	<b>9</b>	<b>368</b>	<b>305</b>	<b>137</b>	<b>50</b>	<b>5</b>	<b>495</b>	<b>271</b>	<b>190</b>	<b>244</b>	<b>10</b>	<b>2277</b>	<b>100</b>
<b>%</b>	<b>8,5</b>	<b>0,4</b>	<b>16,2</b>	<b>13,4</b>	<b>6,0</b>	<b>2,2</b>	<b>0,2</b>	<b>21,7</b>	<b>11,9</b>	<b>8,4</b>	<b>10,7</b>	<b>0,4</b>	<b>100</b>	

<sup>1</sup> Seul le souhait prioritaire de chaque demandeur d'emploi est retenu comme demande d'emploi

#### Regroupement des demandes d'emploi par secteur professionnel

- A - Professions libérales, techniciens et assimilés
- B - Directeurs et cadres administratifs supérieurs
- C - Employés de bureau
- D - Vendeurs
- E - Agriculteurs, forestiers, carriers, mineurs et assimilés
- F - Travailleurs des transports
- G - Travailleurs des communications
- H - Artisans, ouvriers ( précision, horlogerie, mécanique, électricité, bois et bâtiment)
- I - Artisans, ouvriers (alimentaire, chimie, production, machinistes)
- J - Hôtellerie, restauration
- K - Autres services
- L - Pas de demandes prioritaires

#### Niveaux de formation

Sans indication pour les diplômés éventuellement acquis

**NI** - Niveau inférieur scolarité obligatoire

#### **NM** - Niveau moyen inférieur

10<sup>ème</sup> à 11<sup>ème</sup> de l'Enseignement Secondaire Technique  
+  
4<sup>ème</sup> et 3<sup>ème</sup> Enseignement Secondaire

#### - Niveau moyen supérieur

12<sup>ème</sup> à 14<sup>ème</sup> de l'Enseignement Secondaire Technique  
+  
2<sup>ème</sup> et 1<sup>ère</sup> Enseignement Secondaire

**NS** - Niveau supérieur enseignement post-secondaire

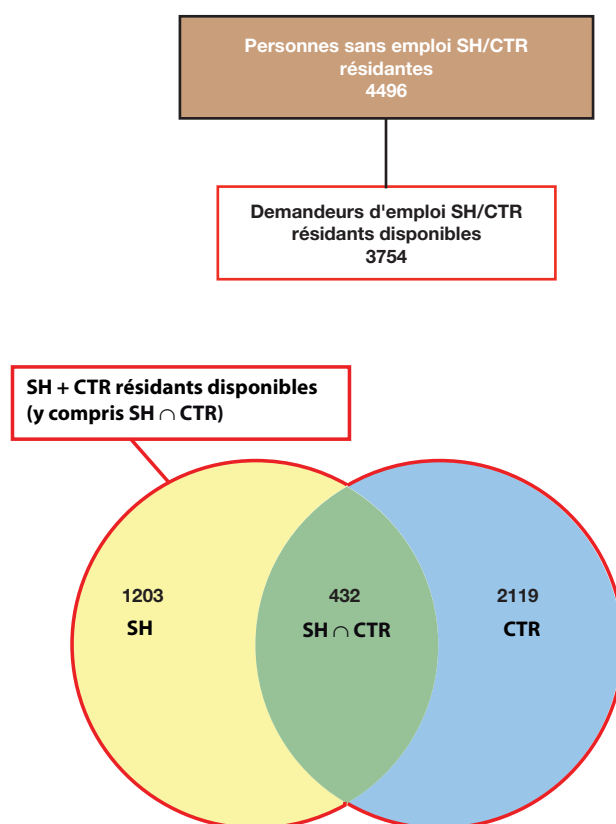
**NP** - Non précisé

### 3.9. DE "salariés handicapés" (SH) et "salariés à capacité de travail réduite" (CTR)

**SH - salariés handicapés** : demandeurs d'emploi ayant le statut de «salarié handicapé», présentant une diminution de leur capacité de travail de 30 % au moins et qui sont reconnus aptes à exercer un emploi salarié sur le marché du travail ordinaire ou dans un atelier protégé

**CTR - salariés à capacité de travail réduite** : personnes bénéficiaires d'une décision de reclassement externe prise par la commission mixte de reclassement des salariés incapables à exercer leur dernier poste de travail en application des dispositions L. 551-1. et suivantes du Code du travail

**SH  $\cap$  CTR** : personnes reconnues «salarié handicapé» et bénéficiant d'une décision de reclassement externe



	mars-12	avr-12	mai-12	juin-12	juil-12	aoû-12	sep-12	oct-12	nov-12	déc-12	jan-13	fév-13	mars-13
<b>Total SH + CTR résidents disponibles (y compris SH <math>\cap</math> CTR)</b>	3313	3336	3330	3364	3437	3448	3480	3515	3500	3626	3673	3727	3754
<b>SH résidents disponibles</b>	1193	1176	1162	1152	1173	1141	1156	1187	1190	1185	1197	1206	1203
%	36,0	35,3	34,9	34,2	34,1	33,1	33,2	33,8	34,0	32,7	32,6	32,4	32,0
<b>CTR résidents disponibles</b>	1763	1802	1810	1850	1881	1915	1928	1933	1912	2020	2059	2099	2119
%	53,2	54,0	54,4	55,0	54,7	55,5	55,4	55,0	54,6	55,7	56,1	56,3	56,5
<b>SH <math>\cap</math> CTR résidents disponibles</b>	357	358	358	362	383	392	396	395	398	421	417	422	432
%	10,8	10,7	10,7	10,8	11,2	11,4	11,4	11,2	11,4	11,6	11,3	11,3	11,5

### Population totale des SH et CTR résidents disponibles par genre et par âge

(y compris SH ∩ CTR)

	Âge	< 25	25-29	30-39	40-49	50-59	>= 60	Total	%
mars-13	Hommes	62	81	296	749	906	100	2194	58,4
	Femmes	40	58	221	485	649	107	1560	41,6
	Total	102	139	517	1234	1555	207	3754	100
	%	2,7	3,7	13,8	32,9	41,4	5,5	100	

### Population totale des SH et CTR résidents disponibles par genre et par ancienneté d'inscription

(y compris SH ∩ CTR)

	Mois	-1	1-2	2-3	3-6	6-9	9-12	13-18	18-24	24 et +	Total
mars-13	Hommes	41	26	40	127	84	105	184	174	1413	2194
	Femmes	20	26	39	79	82	64	122	105	1023	1560
	Total	61	52	79	206	166	169	306	279	2436	3754
	%	1,6	1,4	2,1	5,5	4,4	4,5	8,2	7,4	64,9	100

### Population totale des SH et CTR résidents disponibles par genre et par niveau de formation

(y compris SH ∩ CTR)

	Formation	NI	NM inf.	NM sup.	NS	NP	Total
mars-13	Hommes	1403	197	416	76	102	2194
	Femmes	998	166	252	64	80	1560
	Total	2401	363	668	140	182	3754
	%	64,0	9,7	17,8	3,7	4,8	100

#### Niveaux de formation

Sans indication pour les diplômés éventuellement acquis

**NI** - Niveau inférieur scolarité obligatoire

#### **NM - Niveau moyen inférieur**

10<sup>ème</sup> à 11<sup>ème</sup> de l'Enseignement Secondaire Technique +  
4<sup>ème</sup> et 3<sup>ème</sup> Enseignement Secondaire

#### - Niveau moyen supérieur

12<sup>ème</sup> à 14<sup>ème</sup> de l'Enseignement Secondaire Technique +  
2<sup>ème</sup> et 1<sup>ère</sup> Enseignement Secondaire

**NS** - Niveau supérieur  
enseignement post-secondaire

**NP** - Non précisé

## 4. Personnes résidentes bénéficiant d'une mesure pour l'emploi

Personnes enregistrées à l'ADEM résidant sur le territoire national et affectées à une mesure pour l'emploi.

### Situation en fin de mois

	SRP	FORMA	dont AP	PA	MS	OTI*	AIP*	CAE	CIE	dont CIE-EP	Total
<b>Hommes</b>	241	274	168	70	955	226	413	177	432	94	2788
<b>Femmes</b>	189	258	106	63	357	93	323	87	296	96	1666
<b>Total</b>	<b>430</b>	<b>532</b>	<b>274</b>	<b>133</b>	<b>1312</b>	<b>319</b>	<b>736</b>	<b>264</b>	<b>728</b>	<b>190</b>	<b>4454</b>
<b>mars-12</b>	400	565	298	127	994	266	713	318	949	209	4332

### Série chronologique

	SRP	FORMA	dont AP	PA	MS	OTI*	AIP*	CAE	CIE	dont CIE-EP	Total
<b>moy. 2011</b>	442	577	290	123	1072	271	530	286	920	175	4221
<b>moy. 2012</b>	405	553	291	130	1237	293	720	314	940	211	4592
	SRP	FORMA	dont AP	PA	MS	OTI*	AIP*	CAE	CIE	dont CIE-EP	Total
<b>fév-12</b>	408	583	304	127	963	246	734	317	933	200	4311
<b>mars-12</b>	400	565	298	127	994	266	713	318	949	209	4332
<b>avr-12</b>	417	625	296	129	1110	277	710	312	959	206	4539
<b>mai-12</b>	403	624	293	127	1192	296	712	315	956	205	4625
<b>juin-12</b>	403	541	286	132	1262	294	711	319	950	209	4612
<b>juil-12</b>	393	538	281	130	1376	323	736	304	964	215	4764
<b>août-12</b>	385	445	273	122	1383	308	716	292	948	216	4599
<b>sep-12</b>	384	534	285	124	1367	308	714	299	907	220	4637
<b>oct-12</b>	398	589	287	130	1394	316	715	307	916	216	4765
<b>nov-12</b>	420	587	295	137	1437	325	734	321	911	215	4872
<b>déc-12</b>	424	414	288	143	1402	327	745	352	956	220	4763
<b>jan-13</b>	410	566	287	145	1382	320	724	320	876	208	4743
<b>fév-13</b>	435	607	281	143	1341	309	724	293	814	204	4666
<b>mars-13</b>	<b>430</b>	<b>532</b>	<b>274</b>	<b>133</b>	<b>1312</b>	<b>319</b>	<b>736</b>	<b>264</b>	<b>728</b>	<b>190</b>	<b>4454</b>

\* AIP : anciennement ATI, OTI : anciennement MT

**SRP** (Stage de Réinsertion Professionnelle) - pour demandeurs d'emploi âgés de plus de 30 ans recevant une formation théorique et pratique dans le cadre d'un placement en stage indemnisé auprès d'un employeur

**FORMA** - mesures de formation réalisées afin de permettre une meilleure intégration des demandeurs d'emploi sur le marché du travail (y compris l'apprentissage pour adultes)

**AP** (Apprentissage pour adultes) - personnes enregistrées à l'ADEM, à la charge du Fonds pour l'Emploi, suivant des cours de formation dans le cadre de l'apprentissage pour adultes préparant aux certificats

- certificat d'initiation technique et professionnelle (CITP), certificat de capacité manuelle (CCM) ou certificat de capacité professionnelle (CCP).
- certificat d'aptitude technique et professionnelle (CATP) ou diplôme d'aptitude professionnelle (DAP)
- diplôme de technicien (DT)

**PA** (Pool des Assistants) - pool de personnes rémunérées, chargées d'assister les directeurs des établissements post primaires dans la surveillance et dans les domaines périscolaire et administratif

**MS** (Mesures Spéciales) - pour demandeurs d'emploi non-indemnisés par l'ADEM, pris en charge par des associations sans but lucratif

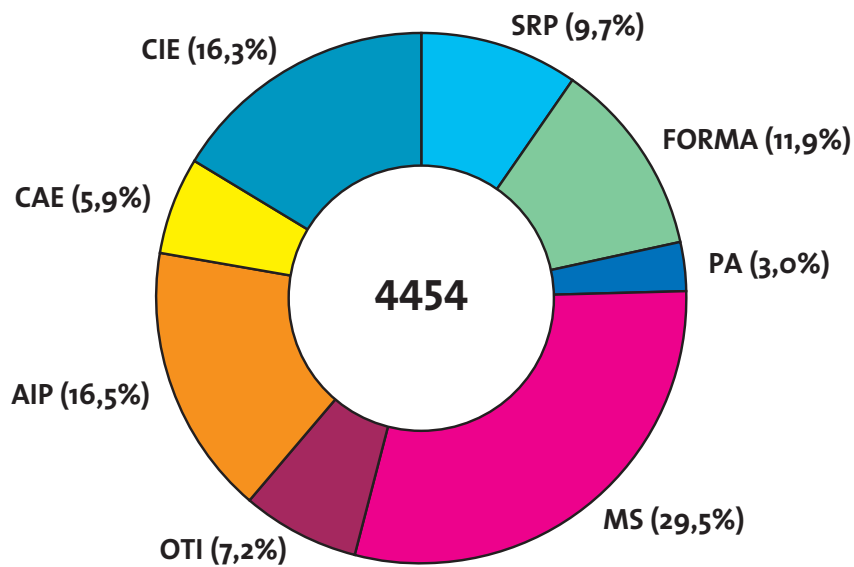
**OTI** (Occupation Temporaire Indemnisée) - occupation à des travaux d'utilité publique de demandeurs d'emploi indemnisés (anciennement MT)

**AIP** (Activités d'insertion professionnelle) - affectations temporaires (travaux d'utilité collective et stages en entreprise) organisées par le SNAS (anciennement ATI)

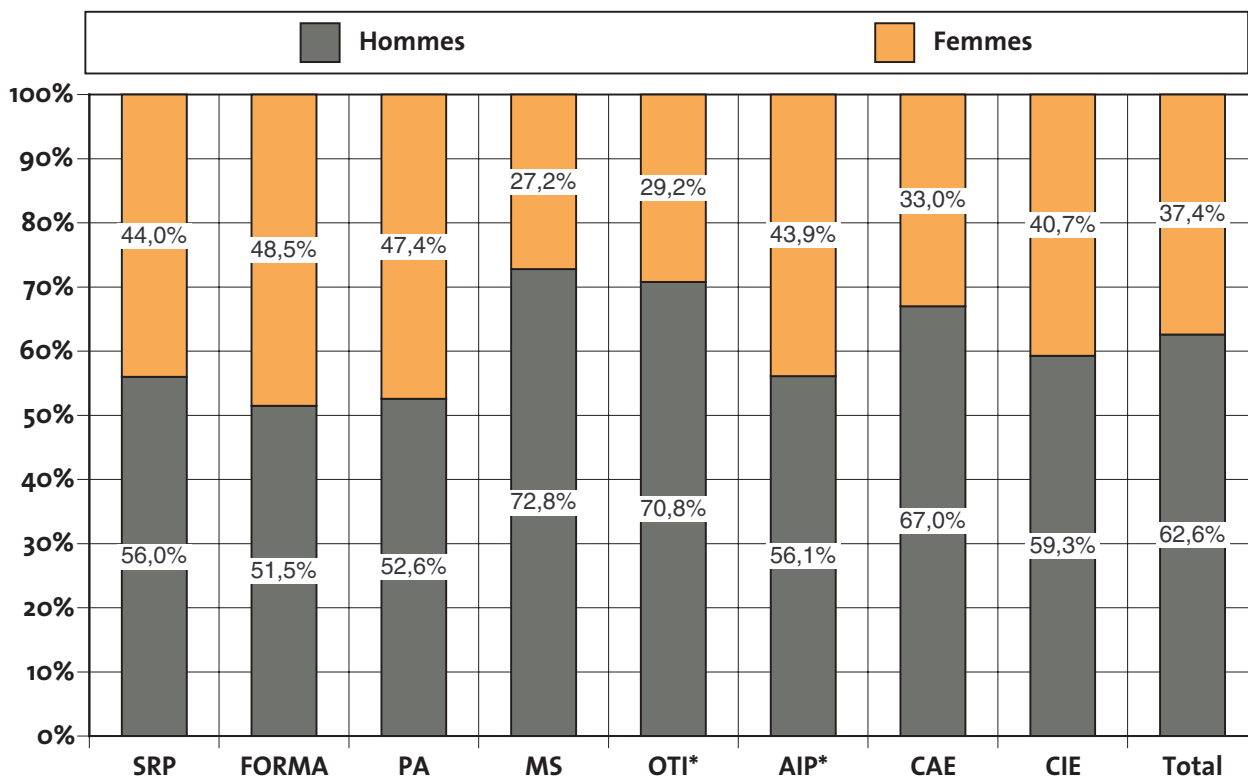
**CAE** (Contrat appui-emploi) - pour jeunes demandeurs d'emploi de moins de trente ans accomplis recevant une initiation et/ou une formation pratique et théorique en vue d'augmenter leurs compétences et faciliter leur intégration sur le marché du travail.

**CIE** (Contrat d'initiation-emploi) - pour jeunes demandeurs d'emploi de moins de trente ans accomplis recevant une formation pratique facilitant l'intégration sur le marché du travail y compris les CIE-EP qui ont pour objectif d'offrir une expérience de travail pratique aux jeunes qualifiés dans le but d'un accès définitif au marché de l'emploi

## Répartition des personnes résidentes bénéficiant d'une mesure pour l'emploi selon le type

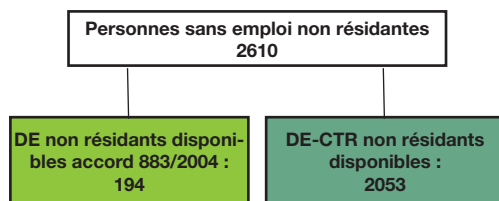


## Ventilation par genre des personnes bénéficiant d'une mesure pour l'emploi





## 5. Personnes non-résidentes enregistrées à l'ADEM



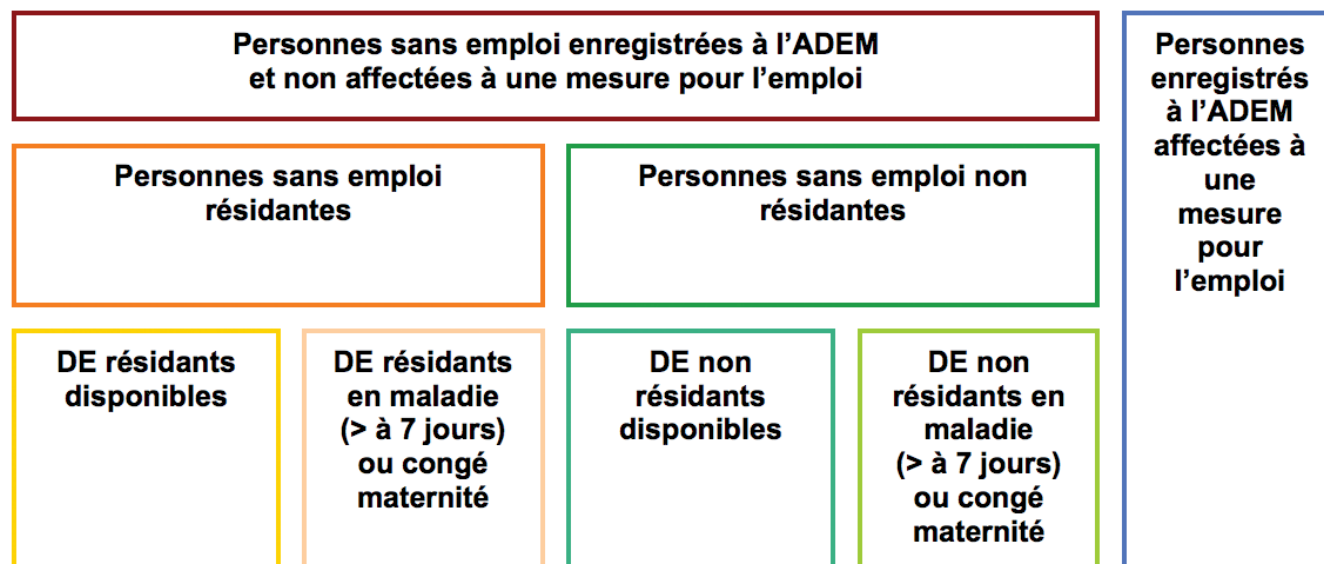
	DE non résidents disponibles accord 883/2004 <sup>1</sup>	DE - CTR non résidents disponibles <sup>2</sup>	dont DE - CTR non résidents disponibles indemnisés <sup>3</sup>
Moy. 2011	-	1445	520
Moy. 2012	-	1738	607
fév-12		1594	533
mars-12		1652	570
avr-12		1665	572
mai-12	12	1687	565
juin-12	22	1721	619
juil-12	48	1770	640
aoû-12	61	1784	633
sep-12	91	1779	641
oct-12	120	1826	643
nov-12	119	1852	661
déc-12	127	1955	678
jan-13	156	1963	687
fév-13	183	1981	683
mars-13	194	2053	698

<sup>1</sup> **Demandaurs d'emploi non résidents disponibles / accord 883/2004** : personnes ayant eu une rupture de contrat luxembourgeois après le 1er mai 2012, inscrites dans le Service Public de l'Emploi de leur lieu de résidence et à titre complémentaire auprès de l'ADEM dans le cadre de l'accord européen 883/2004.

<sup>2</sup> **DE-CTR non résidents disponibles**

<sup>3</sup> **DE - CTR non résidents disponibles indemnisés** - Personnes non résidentes bénéficiaires d'une décision de reclassement externe prise par la commission mixte de reclassement des travailleurs incapables à exercer leur dernier poste de travail en application des dispositions L. 551-1. et suivantes du Code du travail et admises au bénéfice de l'indemnité de chômage complet.

## 6. Schéma explicatif des populations



## 7. Population active et chômage (données corrigées des variations saisonnières)

	1	2	3	4	5	6	7	8	9	10	11
<b>A</b>											
<b>2009</b>	11308	146669	196475	331836	20798	21498	217273	353333	12474	229747	5,4%
<b>2010</b>	11221	149263	199669	337711	21213	21913	220882	359624	13544	234425	5,8%
<b>2011</b>	10975	153830	204701	347556	21719	22419	226420	369975	13499	239919	5,6%
<b>2012</b>	10734	156834	209576	355675	22044	22744	231620	378419	14974	246594	6,1%
<b>B</b>											
<b>fév-11</b>	11066	151878	202656	343468	21552	22252	224208	365719	13015	237223	5,5%
<b>mars-11</b>	<b>11046</b>	<b>152547</b>	<b>203300</b>	<b>344801</b>	<b>21605</b>	<b>22305</b>	<b>224905</b>	<b>367106</b>	<b>13031</b>	<b>237936</b>	<b>5,5%</b>
<b>fév-12</b>	10824	156104	207623	352904	21947	22647	229571	375551	14393	243964	5,9%
<b>mars-12</b>	<b>10804</b>	<b>156163</b>	<b>208295</b>	<b>353655</b>	<b>21974</b>	<b>22674</b>	<b>230270</b>	<b>376329</b>	<b>14487</b>	<b>244757</b>	<b>5,9%</b>
<b>avr-12</b>	10784	156162	208623	354000	21983	22683	230606	376684	14653	245259	6,0%
<b>mai-12</b>	10764	156401	209099	354736	22009	22709	231108	377445	14826	245934	6,0%
<b>juin-12</b>	10744	156615	209616	355487	22034	22734	231651	378221	14910	246561	6,0%
<b>juil-12</b>	10724	156722	209963	355961	22067	22767	232030	378728	15090	247120	6,1%
<b>août-12</b>	10705	157037	210351	356683	22084	22784	232434	379467	15099	247534	6,1%
<b>sep-12</b>	10685	157209	210357	356882	22083	22783	232440	379664	15174	247614	6,1%
<b>oct-12</b>	10665	157519	211020	357874	22126	22826	233146	380700	15325	248471	6,2%
<b>nov-12</b>	10645	157775	211146	358276	22143	22843	233289	381119	15567	248856	6,3%
<b>déc-12</b>	10625	158213	211423	359012	22140	22840	233563	381852	15905	249469	6,4%
<b>jan-13</b>	10606	158394	211138	358927	22157	22857	233296	381784	16006	249301	6,4%
<b>fév-13</b>	10586	158650	211323	359386	22172	22872	233494	382258	16238	249732	6,5%
<b>mars-13</b>	<b>10567</b>	<b>158906</b>	<b>211507</b>	<b>359846</b>	<b>22186</b>	<b>22886</b>	<b>233694</b>	<b>382732</b>	<b>16572</b>	<b>250266</b>	<b>6,6%</b>
<b>C</b>											
<b>2009</b>	2,3%	0,8%	1,3%	1,0%	1,7%	1,7%	1,3%	1,1%	34,5%	2,7%	
<b>2010</b>	-0,8%	1,8%	1,6%	1,8%	2,0%	1,9%	1,7%	1,8%	8,6%	2,0%	
<b>2011</b>	-2,2%	3,1%	2,5%	2,9%	2,4%	2,3%	2,5%	2,9%	-0,3%	2,3%	
<b>2012</b>	-2,2%	2,0%	2,4%	2,3%	1,5%	1,4%	2,3%	2,3%	10,9%	2,8%	
<b>D</b>											
<b>déc-12</b>	-2,2%	1,6%	2,3%	2,1%	1,1%	1,1%	2,2%	2,1%	12,6%	2,8%	
<b>jan-13</b>	-2,2%	1,5%	1,8%	1,8%	1,0%	1,0%	1,7%	1,7%	12,3%	2,3%	
<b>fév-13</b>	-2,2%	1,6%	1,8%	1,8%	1,0%	1,0%	1,7%	1,8%	12,8%	2,4%	
<b>mars-13</b>	-2,2%	1,8%	1,5%	1,8%	1,0%	0,9%	1,5%	1,7%	14,4%	2,3%	

Les données en italique sont des estimations.

Sources : ADEM, STATEC (comptes nationaux)

- 1 - Salariés résidents sortants
- 2 - Frontaliers entrants
- 3 - Emploi salarié national
- 4 - Emploi salarié intérieur (3+2-1)
- 5 - Emploi non salarié national
- 6 - Emploi non salarié intérieur
- 7 - Emploi total national (3+5)
- 8 - Emploi total intérieur (4+6)
- 9 - Demande d'emploi non satisfaite
- 10 - Population active (7+9)
- 11 - Taux de chômage désaisonnalisé (9/10)

## Publications des chiffres (pdf)

23 avril 2013  
27 mai 2013  
24 juin 2013  
22 juillet 2013



LE GOUVERNEMENT  
DU GRAND-DUCHÉ DE LUXEMBOURG  
Ministère du Travail et de l'Emploi



MINISTÈRE  
DU TRAVAIL ET DE L'EMPLOI  
Agence pour le développement de l'emploi



LE GOUVERNEMENT  
DU GRAND-DUCHÉ DE LUXEMBOURG  
Service information et presse

**STATEC**

**CEPS**  
I N S T E A D

### Impressum

Réalisation : ADEM, STATEC, Service Information et Presse, CEPS/INSTEAD

Layout : Cellule Eures de l'ADEM

Impression : Imprimerie EXE - Troisvierges