

N° 10 - OCTOBRE 2013

B U L L E T I N L U X E M B O U R G E O I S D E

l'emploi

DONNÉES MENSUELLES DU MARCHÉ DU TRAVAIL

Contacts

Demandeurs d'emploi : 247 88 888
Employeurs : 247 88 000

Agence de Luxembourg

10, rue Bender
L-1229 Luxembourg

Agence de Diekirch

2, rue Clairefontaine
L-9220 Diekirch

Agence de Differdange

23, Grand-Rue
L-4575 Differdange

Agence de Dudelange

56, rue du Parc
L-3542 Dudelange

Agence de Esch/Alzette

1, Boulevard Porte de France
L-4360 Esch-sur-Alzette

Agence de Wasserbillig

44, Esplanade de la Moselle
L-6637 Wasserbillig

Agence de Wiltz

25, rue du Château
L-9516 Wiltz



LE GOUVERNEMENT
DU GRAND-DUCHÉ DE LUXEMBOURG
Service information et presse



adem

Agence pour le développement de l'emploi

Chiffres-clés

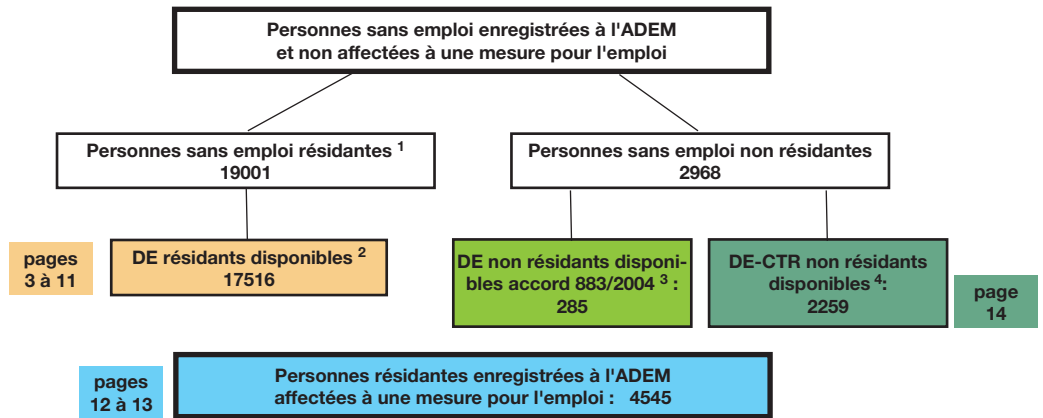
Synoptique

¹ **Personnes sans emploi résidentes :** personnes sans emploi, résidentes sur le territoire national, à la recherche d'un emploi approprié, non affectées à une mesure pour l'emploi, indemnisées ou non indemnisées et ayant respecté les obligations de suivi de l'ADEM.

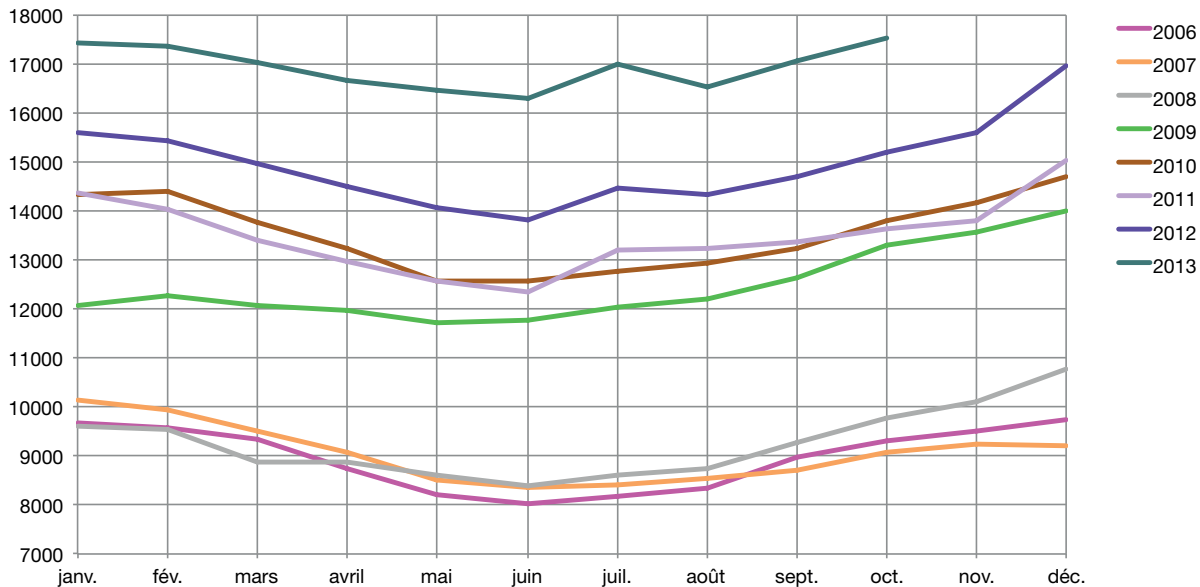
² **Demandeurs d'emploi résidents disponibles :** personnes sans emploi résidentes qui, à la date du relevé statistique, ne sont ni en congé de maladie depuis plus de 7 jours, ni en congé de maternité.

³ **Demandeurs d'emploi non résidents disponibles / accord 883/2004 :** personnes ayant eu une rupture de contrat luxembourgeois après le 1er mai 2012, inscrites dans le Service Public de l'Emploi de leur lieu de résidence et à titre complémentaire auprès de l'ADEM dans le cadre de l'accord européen 883/2004.

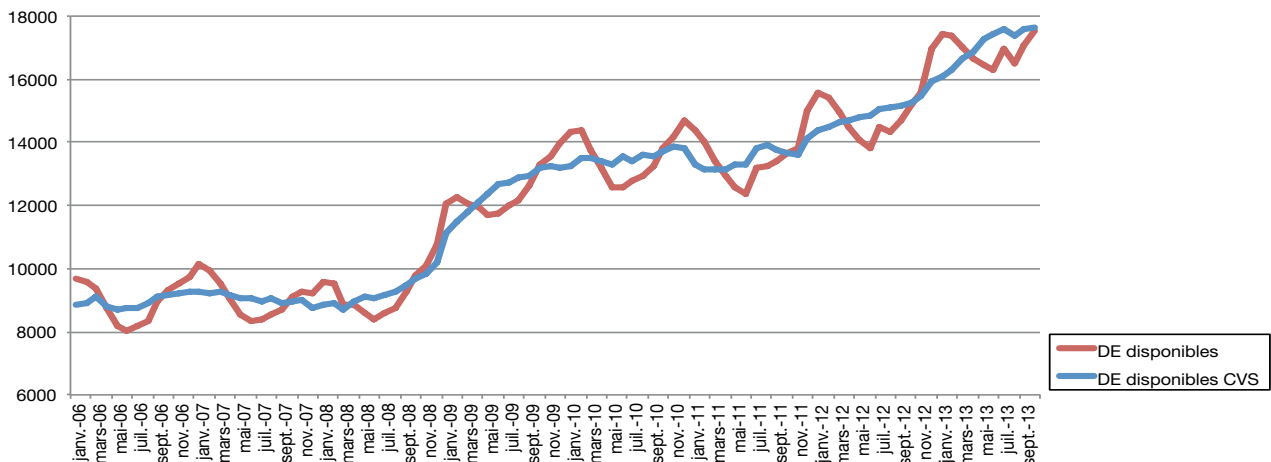
⁴ **Demandeurs d'emploi - CTR non résidents disponibles.**



Demandeurs d'emploi résidents disponibles inscrits en fin de mois



Nombre de demandeurs d'emploi résidents disponibles et nombre de demandeurs d'emploi résidents disponibles corrigé des variations saisonnières (DE cvs)



1. Emploi et chômage

les demandeurs d'emploi inscrits et les offres d'emploi enregistrées

1.1. Demandeurs d'emploi disponibles inscrits en fin de mois

| | Demandeurs d'emploi résidents disponibles (DE) ¹ | | | |
|-----------|---|--------|----------|-----------------------------|
| | Hommes | Femmes | Total DE | Ecart annuel % ² |
| Moy. 2011 | 7396 | 6098 | 13494 | -0,3 |
| Moy. 2012 | 8268 | 6698 | 14966 | 10,9 |
| sep-12 | 7967 | 6739 | 14706 | 9,9 |
| oct-12 | 8151 | 7043 | 15194 | 11,4 |
| nov-12 | 8389 | 7189 | 15578 | 13,0 |
| déc-12 | 9650 | 7313 | 16963 | 12,9 |
| jan-13 | 9778 | 7630 | 17408 | 11,7 |
| fév-13 | 9647 | 7716 | 17363 | 12,5 |
| mars-13 | 9384 | 7647 | 17031 | 13,8 |
| avr-13 | 9044 | 7605 | 16649 | 14,9 |
| mai-13 | 8831 | 7639 | 16470 | 17,2 |
| juin-13 | 8667 | 7621 | 16288 | 17,9 |
| juil-13 | 9333 | 7655 | 16988 | 17,4 |
| aoû-13 | 8874 | 7652 | 16526 | 15,2 |
| sep-13 | 9063 | 7996 | 17059 | 16,0 |
| oct-13 | 9174 | 8342 | 17516 | 15,3 |

¹ **Demandeurs d'emploi résidents disponibles** : personnes sans emploi résidentes qui, à la date du relevé statistique, ne sont ni en congé de maladie depuis plus de 7 jours, ni en congé de maternité.

² **Ecart annuel %** : évolution en % par rapport au même mois de l'année précédente

1.2. Taux de chômage mensuels désaisonnalisés et nombres des demandeurs d'emploi résidents disponibles désaisonnalisés

| | sep-12 | oct-12 | nov-12 | déc-12 | jan-13 | fév-13 | mars-13 | avr-13 | mai-13 | juin-13 | juil-13 | aoû-13 | sep-13 | oct-13 |
|------------------------------|--------|--------|--------|--------|--------|--------|---------|--------|--------|---------|---------|--------|--------|--------|
| Taux de chômage | 6,2 | 6,2 | 6,3 | 6,4 | 6,5 | 6,6 | 6,7 | 6,8 | 6,9 | 6,9 | 7,0 | 6,9 | 7,0 | 7,0 |
| Nombre DE cvs ¹ | 15166 | 15286 | 15468 | 15937 | 16099 | 16299 | 16640 | 16854 | 17265 | 17436 | 17609 | 17397 | 17598 | 17646 |
| Ecart mensuel % ² | | 0,8 | 1,2 | 3,0 | 1,0 | 1,2 | 2,1 | 1,3 | 2,4 | 1,0 | 1,0 | -1,2 | 1,2 | 0,3 |

¹ cvs : corrigé des variations saisonnières

² **Ecart mensuel %** : évolution en % par rapport au mois précédent

Source: Statec

1.3. Emploi et population active (données brutes)

| | sep-12 | oct-12 | sep-13 | oct-13 |
|--|--------|--------|--------|--------|
| 1. Emploi salarié | | | | |
| 1a) National | 211759 | 212778 | 215872 | 216808 |
| 1b) Intérieur (1a + 1c- 1d) | 358985 | 359732 | 365660 | 366770 |
| 1c) Frontaliers entrants | 158868 | 158594 | 161681 | 161867 |
| 1d) Résidents sortants | 11643 | 11640 | 11893 | 11905 |
| 2. Emploi non-salarié | | | | |
| 2a. National | 19370 | 19487 | 19743 | 19812 |
| 2b. Intérieur | 22955 | 23088 | 23438 | 23510 |
| 3. Emploi total | | | | |
| 3a. National (1a+2a) | 231130 | 232265 | 235615 | 236620 |
| 3b. Intérieur (1b+2b) | 381940 | 382820 | 389098 | 390279 |
| 4. Total DE résidents disponibles | 14706 | 15194 | 17059 | 17516 |
| 5. Population active (3a+4) | 245836 | 247459 | 252674 | 254136 |
| 6. Taux de chômage brut (4/5) | 6,0 | 6,1 | 6,8 | 6,9 |

1a, 2a, 3a – Concept national : Emploi des résidents

1b, 2b, 3b – Concept intérieur : Emploi sur le territoire national

1c – Frontaliers entrants : non-résidents travaillant sur le territoire national

1d – Résidents sortants : résidents travaillant en dehors du territoire national (surtout les fonctionnaires internationaux)

4 – Total DE résidents disponibles : personnes sans emploi résidentes qui, à la date du relevé statistique, ne sont ni en congé de maladie depuis plus de 7 jours, ni en congé de maternité.

Les données en italique sont des estimations

Source: ADEM, Statec (comptes nationaux)

1.4. Demandeurs d'emploi résidants disponibles inscrits en fin de mois par agence



1.5. Inscriptions de demandeurs d'emploi résidants au cours du mois (FLUX)

Flux d'entrée des demandeurs d'emploi (créations de dossiers) : nombre de DE qui se sont inscrits auprès des bureaux de placement au cours du mois.

| FLUX | oct-12 | nov-12 | déc-12 | jan-13 | fév-13 | mars-13 | avr-13 | mai-13 | juin-13 | juil-13 | aoû-13 | sep-13 | oct-13 |
|------------------------------------|-------------|-------------|-------------|-------------|-------------|-------------|-------------|-------------|-------------|-------------|-------------|-------------|-------------|
| Total DE | 2289 | 1940 | 1899 | 2289 | 1508 | 1600 | 1454 | 1455 | 1504 | 1806 | 1568 | 2254 | 2107 |
| Hommes | 1206 | 1075 | 1213 | 1306 | 791 | 880 | 799 | 718 | 777 | 982 | 874 | 1132 | 1071 |
| Femmes | 1083 | 865 | 686 | 983 | 717 | 720 | 655 | 737 | 727 | 824 | 694 | 1122 | 1036 |
| moins de 25 ans | 650 | 474 | 384 | 533 | 338 | 359 | 331 | 319 | 322 | 411 | 476 | 727 | 611 |
| 25-29 ans | 350 | 320 | 290 | 376 | 246 | 267 | 243 | 230 | 231 | 295 | 243 | 365 | 329 |
| 30-39 ans | 593 | 527 | 511 | 606 | 419 | 426 | 378 | 392 | 438 | 464 | 366 | 505 | 500 |
| 40-49 ans | 447 | 417 | 461 | 502 | 329 | 359 | 331 | 327 | 327 | 403 | 316 | 428 | 443 |
| 50-59 ans | 231 | 184 | 236 | 255 | 161 | 174 | 158 | 177 | 170 | 218 | 156 | 211 | 196 |
| 60 ans et plus | 18 | 18 | 17 | 17 | 15 | 15 | 13 | 10 | 16 | 15 | 11 | 18 | 28 |
| dont premières inscriptions | 954 | 724 | 640 | 789 | 580 | 618 | 477 | 505 | 551 | 669 | 613 | 900 | 833 |

1.6. Les offres d'emploi (STOCKS et FLUX)

Stocks des offres d'emploi : postes vacants déclarés à l'ADEM par les employeurs figurant dans les fichiers à la date du relevé statistique.

| | A | B | C | D | E | F | G | H | I | J | K | L | Total | |
|---------|-----|-----|-----|-----|----|----|----|-----|-----|-----|-----|----|-------|---|
| sep-12 | 810 | 201 | 637 | 162 | 33 | 56 | 0 | 263 | 100 | 228 | 91 | 0 | 2581 | A - Professions libérales, techniciens et assimilés B - Directeurs et cadres administratifs supérieurs C - Employés de bureau D - Vendeurs E - Agriculteurs, forestiers, carriers, mineurs et assimilés F - Travailleurs des transports G - Travailleurs des communications H - Artisans, ouvriers (précision, horlogerie, mécanique, électricité, bois et bâtiment) I - Artisans, ouvriers (alimentaire, chimie, production, machinistes) J - Hôtellerie, restauration K - Autres services L - Pas de demandes prioritaires |
| oct-12 | 829 | 198 | 710 | 146 | 14 | 44 | 0 | 262 | 103 | 245 | 79 | 0 | 2630 | |
| nov-12 | 756 | 197 | 732 | 131 | 11 | 27 | 5 | 150 | 72 | 270 | 143 | 0 | 2494 | |
| déc-12 | 562 | 111 | 582 | 117 | 12 | 20 | 1 | 123 | 29 | 215 | 103 | 0 | 1875 | |
| jan-13 | 720 | 141 | 579 | 121 | 33 | 21 | 1 | 148 | 53 | 190 | 129 | 0 | 2136 | |
| fév-13 | 866 | 150 | 653 | 139 | 33 | 43 | 0 | 203 | 84 | 224 | 138 | 0 | 2533 | |
| mars-13 | 832 | 179 | 655 | 147 | 66 | 29 | 1 | 362 | 79 | 252 | 73 | 3 | 2678 | |
| avr-13 | 765 | 214 | 652 | 117 | 37 | 45 | 4 | 222 | 49 | 234 | 70 | 4 | 2413 | |
| mai-13 | 773 | 185 | 680 | 139 | 67 | 40 | 1 | 228 | 89 | 223 | 181 | 12 | 2618 | |
| juin-13 | 775 | 178 | 766 | 175 | 89 | 39 | 16 | 243 | 69 | 249 | 192 | 9 | 2800 | |
| juil-13 | 835 | 165 | 874 | 164 | 26 | 51 | 19 | 270 | 76 | 287 | 103 | 8 | 2878 | |
| aoû-13 | 767 | 141 | 751 | 107 | 29 | 56 | 8 | 276 | 72 | 298 | 121 | 11 | 2637 | |
| sep-13 | 782 | 162 | 601 | 160 | 39 | 58 | 10 | 280 | 135 | 251 | 102 | 10 | 2590 | |
| oct-13 | 899 | 197 | 654 | 176 | 28 | 52 | 7 | 304 | 128 | 324 | 123 | 5 | 2897 | |

Flux des offres d'emploi - postes vacants déclarés à l'ADEM par les employeurs au cours du mois

| FLUX | sep-12 | oct-12 | nov-12 | déc-12 | jan-13 | fév-13 | mars-13 | avr-13 | mai-13 | juin-13 | juil-13 | aoû-13 | sep-13 | oct-13 |
|-----------------|--------|--------|--------|--------|--------|--------|---------|--------|--------|---------|---------|--------|--------|--------|
| Offres d'emploi | 1792 | 2131 | 1608 | 1207 | 1750 | 1795 | 1990 | 1923 | 2414 | 2106 | 2074 | 1780 | 1997 | 2149 |

2. Demandeurs d'emploi résidents disponibles bénéficiant de l'indemnité de chômage complet en fin de mois

| | Demandeurs d'emploi résidents disponibles indemnisés ¹ | | | | dont personnes en mesure |
|-----------|---|--------|-------|-----------------------------|--------------------------|
| | Hommes | Femmes | Total | Ecart annuel % ² | |
| moy. 2011 | 3559 | 2662 | 6221 | -2,0 | 434 |
| moy. 2012 | 3838 | 2717 | 6555 | 5,4 | 405 |
| sep-12 | 3582 | 2614 | 6196 | 5,7 | 408 |
| oct-12 | 3598 | 2781 | 6379 | 2,0 | 442 |
| nov-12 | 3717 | 2899 | 6616 | 3,9 | 439 |
| déc-12 | 4576 | 2997 | 7573 | 4,5 | 372 |
| jan-13 | 4771 | 3142 | 7913 | 12,0 | 448 |
| fév-13 | 4745 | 3249 | 7994 | 14,5 | 466 |
| mars-13 | 4369 | 3145 | 7514 | 16,4 | 441 |
| avr-13 | 4178 | 3136 | 7314 | 15,7 | 501 |
| mai-13 | 4097 | 3127 | 7224 | 18,1 | 486 |
| juin-13 | 4059 | 3139 | 7198 | 19,1 | 499 |
| juil-13 | 4544 | 3194 | 7738 | 18,7 | 476 |
| aoû-13 | 4186 | 3202 | 7388 | 15,6 | 485 |
| sep-13 | 4091 | 3176 | 7267 | 17,3 | 491 |
| oct-13 | 4099 | 3235 | 7334 | 15,0 | 496 |

¹ Demandeurs d'emploi disponibles indemnisés - Demandeurs d'emploi disponibles résidant sur le territoire nationale admis au bénéfice de l'indemnité de chômage complet conformément aux dispositions L. 521-1. et suivantes du Code du travail.

² Ecart annuel % : évolution en % par rapport au même mois de l'année précédente

3. Caractéristiques des demandeurs d'emploi résidents disponibles inscrits en fin de mois

3.1. Par genre et par âge

| | Âge | < 25 | 25-29 | 30-39 | 40-49 | 50-59 | 60 et + | Total | % |
|--------|--------|------|-------|-------|-------|-------|---------|-------|------|
| sep-13 | Total | 2272 | 1936 | 4026 | 4521 | 3787 | 517 | 17059 | |
| | % | 13,3 | 11,4 | 23,6 | 26,5 | 22,2 | 3,0 | 100 | |
| oct-13 | Hommes | 1349 | 980 | 1888 | 2482 | 2171 | 304 | 9174 | 52,4 |
| | Femmes | 1096 | 1042 | 2158 | 2196 | 1617 | 233 | 8342 | 47,6 |
| | Total | 2445 | 2022 | 4046 | 4678 | 3788 | 537 | 17516 | 100 |
| | % | 14,0 | 11,5 | 23,1 | 26,7 | 21,6 | 3,1 | 100 | |
| oct-12 | Total | 2247 | 1679 | 3643 | 3933 | 3259 | 433 | 15194 | |
| | % | 14,8 | 11,1 | 24,0 | 25,9 | 21,4 | 2,8 | 100 | |

3.2. Par genre et par ancienneté d'inscription

| | Mois | -1 | 1-2 | 2-3 | 3-6 | 6-9 | 9-12 | 12-18 | 18-24 | 24 et + | Total |
|--------|--------|------|------|------|------|------|------|-------|-------|---------|-------|
| sep-13 | Total | 1911 | 1336 | 1114 | 2353 | 1913 | 1410 | 1656 | 1083 | 4283 | 17059 |
| | % | 11,2 | 7,8 | 6,5 | 13,8 | 11,2 | 8,3 | 9,7 | 6,4 | 25,1 | 100 |
| oct-13 | Hommes | 905 | 919 | 581 | 1233 | 880 | 733 | 837 | 575 | 2511 | 9174 |
| | Femmes | 864 | 1037 | 497 | 1123 | 884 | 704 | 900 | 507 | 1826 | 8342 |
| | Total | 1769 | 1956 | 1078 | 2356 | 1764 | 1437 | 1737 | 1082 | 4337 | 17516 |
| | % | 10,1 | 11,2 | 6,1 | 13,4 | 10,1 | 8,2 | 9,9 | 6,2 | 24,8 | 100 |
| oct-12 | Total | 1910 | 1615 | 1014 | 2000 | 1415 | 1153 | 1506 | 803 | 3778 | 15194 |
| | % | 12,6 | 10,6 | 6,7 | 13,1 | 9,3 | 7,6 | 9,9 | 5,3 | 24,9 | 100 |

3.3. Par genre et par niveau de formation

| | Niveau de formation | NI | NM inférieur | NM supérieur | NS | NP | Total |
|--------|---------------------|------|--------------|--------------|------|-----|-------|
| sep-13 | Total | 7468 | 1886 | 4122 | 2731 | 852 | 17059 |
| | % | 43,8 | 11,0 | 24,2 | 16,0 | 5,0 | 100 |
| oct-13 | Hommes | 4199 | 1000 | 2169 | 1379 | 427 | 9174 |
| | Femmes | 3472 | 933 | 2043 | 1475 | 419 | 8342 |
| | Total | 7671 | 1933 | 4212 | 2854 | 846 | 17516 |
| | % | 43,8 | 11,0 | 24,1 | 16,3 | 4,8 | 100 |
| oct-12 | Total | 6772 | 1686 | 3592 | 2422 | 722 | 15194 |
| | % | 44,6 | 11,1 | 23,6 | 15,9 | 4,8 | 100 |

NM total : NM inférieur + NM supérieur : 1933 + 4212 = 6145 DE

NM supérieur 4212 DE dont 823 personnes ayant terminé avec succès une classe de 13^e ou 14^e de l'enseignement secondaire technique
401 personnes ayant terminé avec succès le niveau BAC enseignement secondaire

NS : 2854 DE BAC + dont 2578 personnes ayant fait des études universitaires parmi lesquelles 594 -> 3 années d'études
1412 -> 4 années et plus

3.4. Par genre et par emploi recherché (demande d'emploi)¹

| | | A | B | C | D | E | F | G | H | I | J | K | L | Total |
|--------|--------|------|-----|------|------|-----|-----|-----|------|------|------|------|-----|-------|
| sep-13 | Total | 1864 | 451 | 2578 | 1381 | 428 | 761 | 36 | 2904 | 1733 | 1883 | 2929 | 111 | 17059 |
| | % | 10,9 | 2,6 | 15,1 | 8,1 | 2,5 | 4,5 | 0,2 | 17,0 | 10,2 | 11,0 | 17,2 | 0,7 | 100 |
| oct-13 | Hommes | 870 | 249 | 982 | 494 | 375 | 736 | 26 | 2768 | 1302 | 792 | 532 | 48 | 9174 |
| | Femmes | 1071 | 206 | 1741 | 897 | 57 | 47 | 14 | 122 | 416 | 1232 | 2494 | 45 | 8342 |
| | Total | 1941 | 455 | 2723 | 1391 | 432 | 783 | 40 | 2890 | 1718 | 2024 | 3026 | 93 | 17516 |
| | % | 11,1 | 2,6 | 15,5 | 7,9 | 2,5 | 4,5 | 0,2 | 16,5 | 9,8 | 11,6 | 17,3 | 0,5 | 100 |
| oct-12 | Total | 1629 | 311 | 2301 | 1473 | 313 | 613 | 18 | 2661 | 1978 | 1490 | 2336 | 71 | 15194 |
| | % | 10,7 | 2,1 | 15,1 | 9,7 | 2,1 | 4,0 | 0,1 | 17,5 | 13,0 | 9,8 | 15,4 | 0,5 | 100 |

¹ Seul le souhait prioritaire de chaque demandeur d'emploi est retenu comme demande d'emploi

3.5. Par niveau de formation et par emploi recherché (demande d'emploi)¹

| | | A | B | C | D | E | F | G | H | I | J | K | L | Total |
|--------|---------|------|-----|------|------|-----|-----|-----|------|------|------|------|-----|-------|
| sep-13 | Total | 1864 | 451 | 2578 | 1381 | 428 | 761 | 36 | 2904 | 1733 | 1883 | 2929 | 111 | 17059 |
| | % | 10,9 | 2,6 | 15,1 | 8,1 | 2,5 | 4,5 | 0,2 | 17,0 | 10,2 | 11,0 | 17,2 | 0,7 | 100 |
| oct-13 | NI | 187 | 12 | 411 | 479 | 261 | 471 | 19 | 1790 | 1075 | 999 | 1938 | 29 | 7671 |
| | NM inf. | 132 | 19 | 333 | 246 | 74 | 105 | 10 | 260 | 222 | 278 | 243 | 11 | 1933 |
| | NM sup. | 463 | 84 | 1104 | 516 | 69 | 149 | 5 | 532 | 307 | 511 | 449 | 23 | 4212 |
| | NS | 1145 | 338 | 854 | 130 | 11 | 30 | 4 | 63 | 44 | 120 | 98 | 17 | 2854 |
| | NP | 14 | 2 | 21 | 20 | 17 | 28 | 2 | 245 | 70 | 116 | 298 | 13 | 846 |
| | Total | 1941 | 455 | 2723 | 1391 | 432 | 783 | 40 | 2890 | 1718 | 2024 | 3026 | 93 | 17516 |
| | % | 11,1 | 2,6 | 15,5 | 7,9 | 2,5 | 4,5 | 0,2 | 16,5 | 9,8 | 11,6 | 17,3 | 0,5 | 100 |
| oct-12 | Total | 1629 | 311 | 2301 | 1473 | 313 | 613 | 18 | 2661 | 1978 | 1490 | 2336 | 71 | 15194 |
| | % | 10,7 | 2,1 | 15,1 | 9,7 | 2,1 | 4,0 | 0,1 | 17,5 | 13,0 | 9,8 | 15,4 | 0,5 | 100 |

¹ Seul le souhait prioritaire de chaque demandeur d'emploi est retenu comme demande d'emploi

Niveaux de formation

Sans indication pour les diplômes éventuellement acquis

NI - Niveau inférieur scolarité obligatoire

NM - Niveau moyen inférieur

10^{ème} à 11^{ème} de l'Enseignement Secondaire Technique +
4^{ème} et 3^{ème} Enseignement Secondaire

- Niveau moyen supérieur

12^{ème} à 14^{ème} de l'Enseignement Secondaire Technique +
2^{ème} et 1^{ère} Enseignement Secondaire

NS - Niveau supérieur
enseignement post-secondaire

NP - Non précisé

Regroupement des demandes d'emploi par secteur professionnel

A - Professions libérales, techniciens et assimilés

B - Directeurs et cadres administratifs supérieurs

C - Employés de bureau

D - Vendeurs

E - Agriculteurs, forestiers, carriers, mineurs et
assimilés

F - Travailleurs des transports

G - Travailleurs des communications

H - Artisans, ouvriers (précision, horlogerie, méca-
nique, électricité,
bois et bâtiment)

I - Artisans, ouvriers (alimentaire, chimie, produc-
tion, machinistes)

J - Hôtellerie, restauration

K - Autres services

L - Pas de demandes prioritaires

3.6. Par genre, par âge et par ancienneté d'inscription

| Âge Mois | moins de 25 ans | | 25-29 ans | | 30-39 ans | | 40-49 ans | | 50-59 ans | | 60 ans et plus | | Total | | | | | |
|-------------|-----------------|------|-----------|-----|-----------|------|-----------|------|-----------|------|----------------|------|-------|-----|------|------|------|-------|
| | H. | F. | Tot. | H. | F. | Tot. | H. | F. | Tot. | H. | F. | Tot. | H. | F. | Tot. | | | |
| | -1 | 295 | 234 | 529 | 151 | 132 | 283 | 192 | 187 | 359 | 82 | 83 | 165 | 13 | 13 | 26 | 905 | 864 |
| 1-2 | 293 | 282 | 575 | 148 | 182 | 330 | 184 | 215 | 401 | 98 | 100 | 198 | 10 | 5 | 15 | 919 | 1037 | 1956 |
| 2-3 | 165 | 105 | 270 | 81 | 84 | 165 | 121 | 114 | 243 | 74 | 52 | 126 | 11 | 3 | 14 | 581 | 497 | 1078 |
| 3-6 | 168 | 152 | 320 | 166 | 165 | 331 | 323 | 271 | 610 | 221 | 144 | 365 | 16 | 15 | 31 | 1233 | 1123 | 2356 |
| 6-9 | 87 | 71 | 158 | 107 | 121 | 228 | 236 | 251 | 510 | 174 | 134 | 308 | 17 | 15 | 32 | 880 | 884 | 1764 |
| 9-12 | 64 | 60 | 124 | 74 | 91 | 165 | 195 | 205 | 420 | 164 | 128 | 292 | 21 | 12 | 33 | 733 | 704 | 1437 |
| 12-18 | 101 | 90 | 191 | 86 | 101 | 187 | 158 | 257 | 494 | 233 | 187 | 420 | 22 | 15 | 37 | 837 | 900 | 1737 |
| 18-24 | 57 | 40 | 97 | 52 | 47 | 99 | 101 | 146 | 308 | 177 | 130 | 307 | 26 | 22 | 48 | 575 | 507 | 1082 |
| 24 et + | 119 | 62 | 181 | 115 | 119 | 234 | 378 | 550 | 1333 | 948 | 659 | 1607 | 168 | 133 | 301 | 2511 | 1826 | 4337 |
| Total | 1349 | 1096 | 2445 | 980 | 1042 | 2022 | 1888 | 2196 | 4678 | 2171 | 1617 | 3788 | 304 | 233 | 537 | 9174 | 8342 | 17516 |

octobre 2013

3.7. Par genre, par niveau de formation et par ancienneté d'inscription

| Niv. Mois | Niveau inférieur | | Niveau moyen inférieur | | Niveau moyen supérieur | | niveau supérieur | | Niveau non précisé | | Total | | | | |
|--------------|------------------|------|------------------------|------|------------------------|------|------------------|------|--------------------|-----|-------|------|------|------|-------|
| | H. | F. | Tot. | H. | F. | Tot. | H. | F. | Tot. | H. | F. | Tot. | | | |
| | -1 | 382 | 313 | 695 | 106 | 95 | 201 | 245 | 153 | 280 | 45 | 52 | 97 | 905 | 864 |
| 1-2 | 323 | 337 | 660 | 117 | 121 | 238 | 267 | 245 | 415 | 42 | 44 | 86 | 919 | 1037 | 1956 |
| 2-3 | 206 | 158 | 364 | 68 | 51 | 119 | 179 | 107 | 204 | 31 | 30 | 61 | 581 | 497 | 1078 |
| 3-6 | 441 | 375 | 816 | 138 | 114 | 252 | 334 | 262 | 529 | 53 | 56 | 109 | 1233 | 1123 | 2356 |
| 6-9 | 299 | 326 | 625 | 97 | 99 | 196 | 246 | 182 | 382 | 38 | 53 | 91 | 880 | 884 | 1764 |
| 9-12 | 320 | 251 | 571 | 79 | 83 | 162 | 173 | 150 | 271 | 40 | 36 | 76 | 733 | 704 | 1437 |
| 12-18 | 348 | 356 | 704 | 84 | 105 | 189 | 192 | 166 | 331 | 48 | 58 | 106 | 837 | 900 | 1737 |
| 18-24 | 298 | 253 | 551 | 56 | 50 | 106 | 105 | 76 | 143 | 49 | 36 | 85 | 575 | 507 | 1082 |
| 24 et + | 1582 | 1103 | 2685 | 255 | 215 | 470 | 428 | 134 | 299 | 81 | 54 | 135 | 2511 | 1826 | 4337 |
| Total | 4199 | 3472 | 7671 | 1000 | 933 | 1933 | 2169 | 1475 | 2854 | 427 | 419 | 846 | 9174 | 8342 | 17516 |

Niveaux de formation

Sans indication pour les diplômes éventuellement acquis

NI - Niveau inférieur scolaire obligatoire

NM - Niveau moyen inférieur 10^{ème} à 11^{ème} de l'Enseignement Secondaire Technique + 4^{ème} et 3^{ème} Enseignement Secondaire

NS - Niveau supérieur 12^{ème} à 14^{ème} de l'Enseignement Secondaire Technique + 2^{ème} et 1^{ère} Enseignement Secondaire

NP - Non précisé

octobre 2013

3.8. Jeunes demandeurs d'emploi résidents disponibles âgés de moins de 25 ans

Jeunes demandeurs d'emploi - personnes de moins de 25 ans, sans emploi, résidant sur le territoire national, disponibles pour le marché du travail, à la recherche d'un emploi approprié, non affectées à une mesure pour l'emploi, indemnisées ou non indemnisées et ayant respecté les obligations de suivi de l'ADEM

Par genre et par âge

| Âge | -16 | 16 | 17 | 18 | 19 | 20 | 21 | 22 | 23 | 24 | Total | % |
|--------------|----------|-----------|-----------|------------|------------|------------|------------|------------|------------|------------|-------------|------------|
| Hommes | 0 | 12 | 33 | 92 | 147 | 217 | 215 | 207 | 236 | 190 | 1349 | 55,2 |
| Femmes | 0 | 5 | 19 | 50 | 109 | 162 | 192 | 184 | 193 | 182 | 1096 | 44,8 |
| Total | 0 | 17 | 52 | 142 | 256 | 379 | 407 | 391 | 429 | 372 | 2445 | 100 |
| % | 0,0 | 0,7 | 2,1 | 5,8 | 10,5 | 15,5 | 16,7 | 16,0 | 17,5 | 15,2 | 100 | |

Par genre et par emploi recherché (demande d'emploi)¹

| | A | B | C | D | E | F | G | H | I | J | K | L | Total |
|--------------|------------|-----------|------------|------------|------------|-----------|----------|------------|------------|------------|------------|-----------|-------------|
| Hommes | 90 | 5 | 203 | 98 | 111 | 60 | 5 | 429 | 167 | 109 | 44 | 28 | 1349 |
| Femmes | 158 | 5 | 288 | 157 | 23 | 5 | 1 | 18 | 82 | 152 | 190 | 17 | 1096 |
| Total | 248 | 10 | 491 | 255 | 134 | 65 | 6 | 447 | 249 | 261 | 234 | 45 | 2445 |
| % | 10,1 | 0,4 | 20,1 | 10,4 | 5,5 | 2,7 | 0,2 | 18,3 | 10,2 | 10,7 | 9,6 | 1,8 | 100 |

¹ Seul le souhait prioritaire de chaque demandeur d'emploi est retenu comme demande d'emploi

Par niveau de formation et par emploi recherché (demande d'emploi)¹

| | A | B | C | D | E | F | G | H | I | J | K | L | Total | % |
|--------------|------------|-----------|------------|------------|------------|-----------|----------|------------|------------|------------|------------|-----------|-------------|------------|
| NI | 52 | 0 | 66 | 112 | 83 | 34 | 3 | 198 | 148 | 112 | 115 | 13 | 936 | 38,3 |
| NM inf. | 38 | 2 | 54 | 57 | 29 | 18 | 3 | 69 | 56 | 61 | 43 | 7 | 437 | 17,9 |
| NM sup. | 111 | 1 | 312 | 81 | 19 | 11 | 0 | 168 | 35 | 69 | 66 | 13 | 886 | 36,2 |
| NS | 44 | 7 | 55 | 4 | 1 | 1 | 0 | 3 | 2 | 6 | 5 | 7 | 135 | 5,5 |
| NP | 3 | 0 | 4 | 1 | 2 | 1 | 0 | 9 | 8 | 13 | 5 | 5 | 51 | 2,1 |
| Total | 248 | 10 | 491 | 255 | 134 | 65 | 6 | 447 | 249 | 261 | 234 | 45 | 2445 | 100 |
| % | 10,1 | 0,4 | 20,1 | 10,4 | 5,5 | 2,7 | 0,2 | 18,3 | 10,2 | 10,7 | 9,6 | 1,8 | 100 | |

¹ Seul le souhait prioritaire de chaque demandeur d'emploi est retenu comme demande d'emploi

Regroupement des demandes d'emploi par secteur professionnel

- A - Professions libérales, techniciens et assimilés
- B - Directeurs et cadres administratifs supérieurs
- C - Employés de bureau
- D - Vendeurs
- E - Agriculteurs, forestiers, carriers, mineurs et assimilés
- F - Travailleurs des transports
- G - Travailleurs des communications
- H - Artisans, ouvriers (précision, horlogerie, mécanique, électricité, bois et bâtiment)
- I - Artisans, ouvriers (alimentaire, chimie, production, machinistes)
- J - Hôtellerie, restauration
- K - Autres services
- L - Pas de demandes prioritaires

Niveaux de formation

Sans indication pour les diplômés éventuellement acquis

NI - Niveau inférieur scolarité obligatoire

NM - Niveau moyen inférieur

10^{ème} à 11^{ème} de l'Enseignement Secondaire Technique
+
4^{ème} et 3^{ème} Enseignement Secondaire

- Niveau moyen supérieur

12^{ème} à 14^{ème} de l'Enseignement Secondaire Technique
+
2^{ème} et 1^{ère} Enseignement Secondaire

NS - Niveau supérieur enseignement post-secondaire

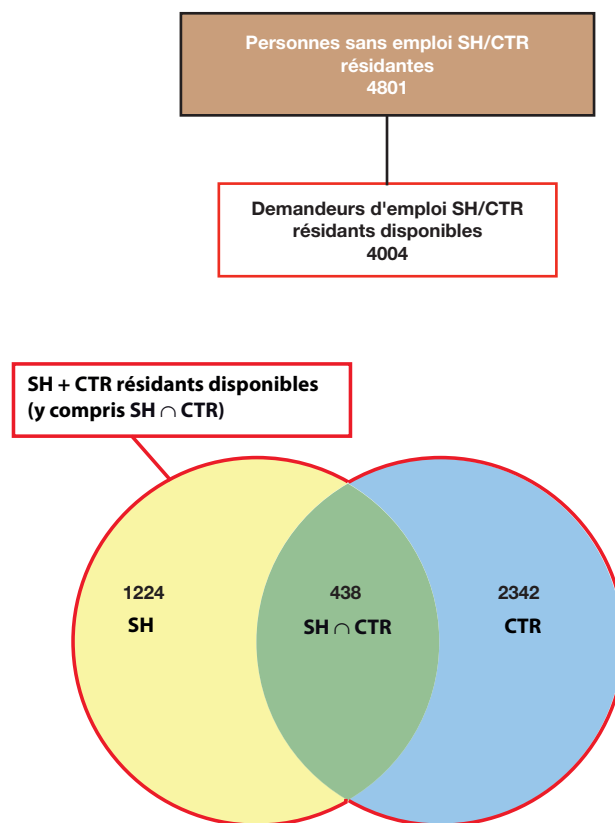
NP - Non précisé

3.9. DE "salariés handicapés" (SH) et "salariés à capacité de travail réduite" (CTR)

SH - salariés handicapés : demandeurs d'emploi ayant le statut de «salarié handicapé», présentant une diminution de leur capacité de travail de 30 % au moins et qui sont reconnus aptes à exercer un emploi salarié sur le marché du travail ordinaire ou dans un atelier protégé

CTR - salariés à capacité de travail réduite : personnes bénéficiaires d'une décision de reclassement externe prise par la commission mixte de reclassement des salariés incapables à exercer leur dernier poste de travail en application des dispositions L. 551-1. et suivantes du Code du travail

SH \cap CTR : personnes reconnues «salarié handicapé» et bénéficiant d'une décision de reclassement externe



| | oct-12 | nov-12 | déc-12 | jan-13 | fév-13 | mars-13 | avr-13 | mai-13 | juin-13 | juil-13 | aoû-13 | sep-13 | oct-13 |
|--|--------|--------|--------|--------|--------|---------|--------|--------|---------|---------|--------|--------|--------|
| Total SH + CTR résidents disponibles (y compris SH \cap CTR) | 3515 | 3500 | 3626 | 3673 | 3727 | 3754 | 3772 | 3803 | 3868 | 3922 | 3958 | 3988 | 4004 |
| SH résidents disponibles | 1187 | 1190 | 1185 | 1197 | 1206 | 1203 | 1192 | 1162 | 1180 | 1194 | 1184 | 1216 | 1224 |
| % | 33,8 | 34,0 | 32,7 | 32,6 | 32,4 | 32,0 | 31,6 | 30,5 | 30,5 | 30,5 | 29,9 | 30,5 | 30,6 |
| CTR résidents disponibles | 1933 | 1912 | 2020 | 2059 | 2099 | 2119 | 2152 | 2208 | 2254 | 2291 | 2346 | 2341 | 2342 |
| % | 55,0 | 54,6 | 55,7 | 56,1 | 56,3 | 56,5 | 57,1 | 58,1 | 58,3 | 58,4 | 59,3 | 58,7 | 58,5 |
| SH \cap CTR résidents disponibles | 395 | 398 | 421 | 417 | 422 | 432 | 428 | 433 | 434 | 437 | 428 | 431 | 438 |
| % | 11,2 | 11,4 | 11,6 | 11,3 | 11,3 | 11,5 | 11,3 | 11,4 | 11,2 | 11,1 | 10,8 | 10,8 | 10,9 |

Population totale des SH et CTR résidents disponibles par genre et par âge

(y compris SH ∩ CTR)

| | Âge | < 25 | 25-29 | 30-39 | 40-49 | 50-59 | >= 60 | Total | % |
|--------|--------|------|-------|-------|-------|-------|-------|-------|------|
| oct-13 | Hommes | 68 | 68 | 296 | 783 | 976 | 125 | 2316 | 57,8 |
| | Femmes | 39 | 60 | 234 | 533 | 705 | 117 | 1688 | 42,2 |
| | Total | 107 | 128 | 530 | 1316 | 1681 | 242 | 4004 | 100 |
| | % | 2,7 | 3,2 | 13,2 | 32,9 | 42,0 | 6,0 | 100 | |

Population totale des SH et CTR résidents disponibles par genre et par ancienneté d'inscription

(y compris SH ∩ CTR)

| | Mois | -1 | 1-2 | 2-3 | 3-6 | 6-9 | 9-12 | 13-18 | 18-24 | 24 et + | Total |
|--------|--------|-----|-----|-----|-----|-----|------|-------|-------|---------|-------|
| oct-13 | Hommes | 35 | 44 | 30 | 129 | 96 | 92 | 185 | 177 | 1528 | 2316 |
| | Femmes | 18 | 35 | 34 | 101 | 83 | 82 | 139 | 129 | 1067 | 1688 |
| | Total | 53 | 79 | 64 | 230 | 179 | 174 | 324 | 306 | 2595 | 4004 |
| | % | 1,3 | 2,0 | 1,6 | 5,7 | 4,5 | 4,4 | 8,1 | 7,6 | 64,8 | 100 |

Population totale des SH et CTR résidents disponibles par genre et par niveau de formation

(y compris SH ∩ CTR)

| | Formation | NI | NM inf. | NM sup. | NS | NP | Total |
|--------|-----------|------|---------|---------|-----|-----|-------|
| oct-13 | Hommes | 1503 | 199 | 407 | 86 | 121 | 2316 |
| | Femmes | 1078 | 185 | 270 | 73 | 82 | 1688 |
| | Total | 2581 | 384 | 677 | 159 | 203 | 4004 |
| | % | 64,4 | 9,6 | 16,9 | 4,0 | 5,1 | 100 |

Niveaux de formation

Sans indication pour les diplômés éventuellement acquis

NI - Niveau inférieur scolarité obligatoire

NM - Niveau moyen inférieur

10^{ème} à 11^{ème} de l'Enseignement Secondaire Technique +
4^{ème} et 3^{ème} Enseignement Secondaire

- Niveau moyen supérieur

12^{ème} à 14^{ème} de l'Enseignement Secondaire Technique +
2^{ème} et 1^{ère} Enseignement Secondaire

NS - Niveau supérieur
enseignement post-secondaire

NP - Non précisé

4. Personnes résidentes bénéficiant d'une mesure pour l'emploi

Personnes enregistrées à l'ADEM résidant sur le territoire national et affectées à une mesure pour l'emploi.

Situation en fin de mois

| | SRP | FORMA | dont AP | PA | MS | OTI* | AIP* | CAE | CIE | dont CIE-EP | Total |
|---------------|------------|------------|------------|------------|-------------|------------|------------|------------|------------|-------------|-------------|
| Hommes | 284 | 335 | 197 | 75 | 934 | 250 | 451 | 188 | 387 | 63 | 2904 |
| Femmes | 186 | 242 | 119 | 78 | 312 | 116 | 347 | 104 | 256 | 61 | 1641 |
| Total | 470 | 577 | 316 | 153 | 1246 | 366 | 798 | 292 | 643 | 124 | 4545 |
| oct-12 | 398 | 589 | 287 | 130 | 1394 | 316 | 715 | 307 | 916 | 216 | 4765 |

Série chronologique

| | SRP | FORMA | dont AP | PA | MS | OTI* | AIP* | CAE | CIE | dont CIE-EP | Total |
|------------------|------------|------------|------------|------------|-------------|------------|------------|------------|------------|-------------|-------------|
| moy. 2011 | 442 | 577 | 290 | 123 | 1072 | 271 | 530 | 286 | 920 | 175 | 4221 |
| moy. 2012 | 405 | 553 | 291 | 130 | 1237 | 293 | 720 | 314 | 940 | 211 | 4592 |
| | SRP | FORMA | dont AP | PA | MS | OTI* | AIP* | CAE | CIE | dont CIE-EP | Total |
| sep-12 | 384 | 534 | 285 | 124 | 1367 | 308 | 714 | 299 | 907 | 220 | 4637 |
| oct-12 | 398 | 589 | 287 | 130 | 1394 | 316 | 715 | 307 | 916 | 216 | 4765 |
| nov-12 | 420 | 587 | 295 | 137 | 1437 | 325 | 734 | 321 | 911 | 215 | 4872 |
| déc-12 | 424 | 414 | 288 | 143 | 1402 | 327 | 745 | 352 | 956 | 220 | 4763 |
| jan-13 | 410 | 566 | 287 | 145 | 1382 | 320 | 724 | 320 | 876 | 208 | 4743 |
| fév-13 | 435 | 607 | 281 | 143 | 1341 | 309 | 724 | 293 | 814 | 204 | 4666 |
| mars-13 | 430 | 532 | 274 | 133 | 1312 | 319 | 736 | 264 | 728 | 190 | 4454 |
| avr-13 | 435 | 611 | 271 | 142 | 1305 | 359 | 776 | 293 | 748 | 183 | 4669 |
| mai-13 | 441 | 598 | 270 | 145 | 1266 | 364 | 759 | 308 | 769 | 176 | 4650 |
| juin-13 | 470 | 565 | 265 | 150 | 1263 | 380 | 794 | 312 | 761 | 172 | 4695 |
| juil-13 | 473 | 459 | 259 | 144 | 1279 | 393 | 801 | 302 | 750 | 163 | 4601 |
| août-13 | 477 | 469 | 241 | 132 | 1255 | 379 | 800 | 303 | 715 | 153 | 4530 |
| sep-13 | 471 | 530 | 277 | 144 | 1223 | 371 | 814 | 284 | 685 | 143 | 4522 |
| oct-13 | 470 | 577 | 316 | 153 | 1246 | 366 | 798 | 292 | 643 | 124 | 4545 |

* AIP : anciennement ATI, OTI : anciennement MT

SRP (Stage de Réinsertion Professionnelle) - pour demandeurs d'emploi âgés de plus de 30 ans recevant une formation théorique et pratique dans le cadre d'un placement en stage indemnisé auprès d'un employeur

FORMA - mesures de formation réalisées afin de permettre une meilleure intégration des demandeurs d'emploi sur le marché du travail (y compris l'apprentissage pour adultes)

AP (Apprentissage pour adultes) - personnes enregistrées à l'ADEM, à la charge du Fonds pour l'Emploi, suivant des cours de formation dans le cadre de l'apprentissage pour adultes préparant aux certificats

- certificat d'initiation technique et professionnelle (CITP), certificat de capacité manuelle (CCM) ou certificat de capacité professionnelle (CCP).

- certificat d'aptitude technique et professionnelle (CATP) ou diplôme d'aptitude professionnelle (DAP)

- diplôme de technicien (DT)

PA (Pool des Assistants) - pool de personnes rémunérées, chargées d'assister les directeurs des établissements post primaires dans la surveillance et dans les domaines périscolaire et administratif

MS (Mesures Spéciales) - pour demandeurs d'emploi non-indemnisés par l'ADEM, pris en charge par des associations sans but lucratif

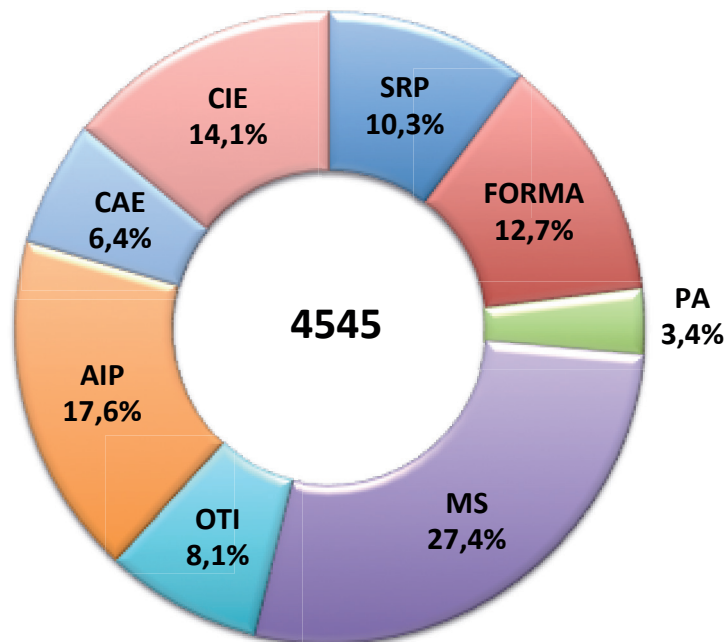
OTI (Occupation Temporaire Indemnisée) - occupation à des travaux d'utilité publique de demandeurs d'emploi indemnisés (anciennement MT)

AIP (Activités d'insertion professionnelle) - affectations temporaires (travaux d'utilité collective et stages en entreprise) organisées par le SNAS (anciennement ATI)

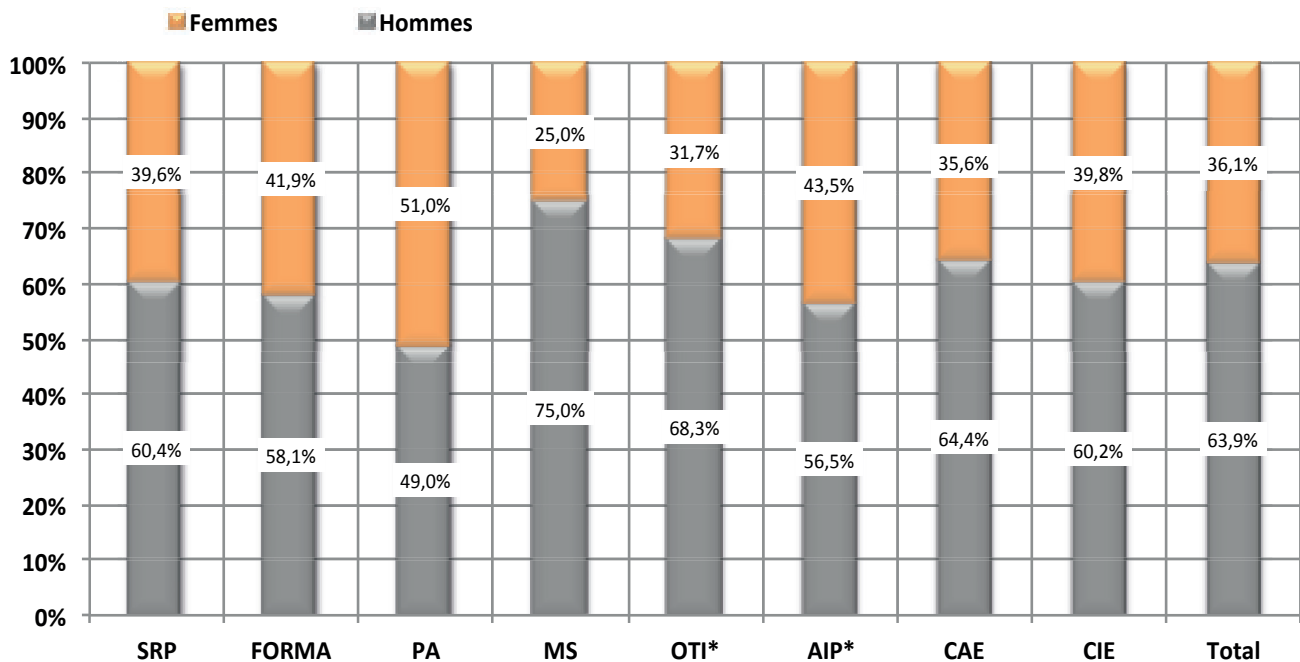
CAE (Contrat appui-emploi) - pour jeunes demandeurs d'emploi de moins de trente ans accomplis recevant une initiation et/ou une formation pratique et théorique en vue d'augmenter leurs compétences et faciliter leur intégration sur le marché du travail.

CIE (Contrat d'initiation-emploi) - pour jeunes demandeurs d'emploi de moins de trente ans accomplis recevant une formation pratique facilitant l'intégration sur le marché du travail y compris les CIE-EP qui ont pour objectif d'offrir une expérience de travail pratique aux jeunes qualifiés dans le but d'un accès définitif au marché de l'emploi

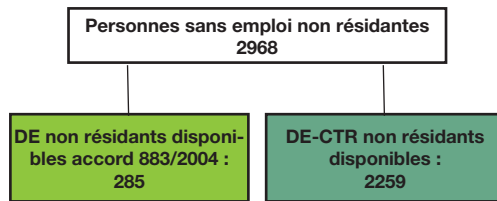
↳ Répartition des personnes résidentes bénéficiant d'une mesure pour l'emploi selon le type



↳ Ventilation par genre des personnes bénéficiant d'une mesure pour l'emploi



5. Personnes non-résidentes enregistrées à l'ADEM



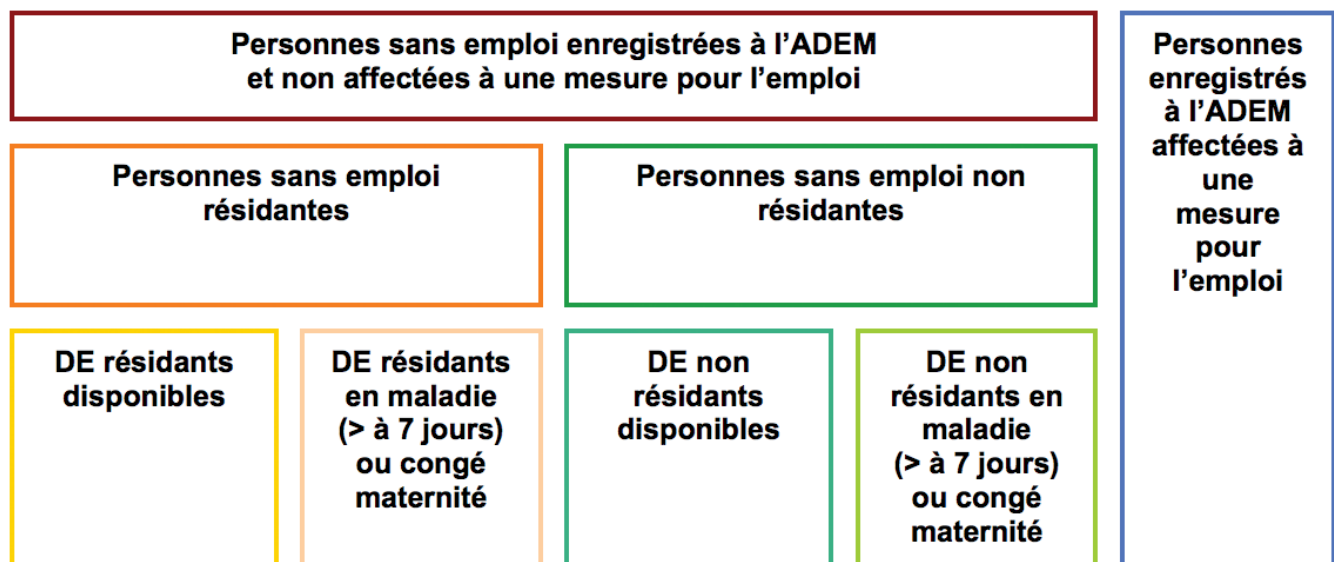
| | DE non résidents disponibles accord 883/2004 ¹ | DE - CTR non résidents disponibles ² | dont DE - CTR non résidents disponibles indemnisés ³ |
|-----------|---|---|---|
| Moy. 2011 | - | 1445 | 520 |
| Moy. 2012 | - | 1738 | 607 |
| sep-12 | 91 | 1779 | 641 |
| oct-12 | 120 | 1826 | 643 |
| nov-12 | 119 | 1852 | 661 |
| déc-12 | 127 | 1955 | 678 |
| jan-13 | 156 | 1963 | 687 |
| fév-13 | 183 | 1981 | 683 |
| mars-13 | 194 | 2053 | 698 |
| avr-13 | 207 | 2103 | 709 |
| mai-13 | 209 | 2128 | 756 |
| juin-13 | 228 | 2186 | 764 |
| juil-13 | 238 | 2239 | 784 |
| aoû-13 | 251 | 2264 | 799 |
| sep-13 | 281 | 2243 | 802 |
| oct-13 | 285 | 2259 | 787 |

¹ **Demandeurs d'emploi non résidents disponibles / accord 883/2004** : personnes ayant eu une rupture de contrat luxembourgeois après le 1er mai 2012, inscrites dans le Service Public de l'Emploi de leur lieu de résidence et à titre complémentaire auprès de l'ADEM dans le cadre de l'accord européen 883/2004.

² **DE-CTR non résidents disponibles**

³ **DE - CTR non résidents disponibles indemnisés** - Personnes non résidentes bénéficiaires d'une décision de reclassement externe prise par la commission mixte de reclassement des travailleurs incapables à exercer leur dernier poste de travail en application des dispositions L. 551-1. et suivantes du Code du travail et admises au bénéfice de l'indemnité de chômage complet.

6. Schéma explicatif des populations



7. Population active et chômage (données corrigées des variations saisonnières)

| | 1 | 2 | 3 | 4 | 5 | 6 | 7 | 8 | 9 | 10 | 11 |
|----------|--------------|---------------|---------------|---------------|--------------|--------------|---------------|---------------|--------------|---------------|-------------|
| A | | | | | | | | | | | |
| 2009 | 11445 | 146569 | 196230 | 331354 | 18604 | 21499 | 214835 | 352853 | 12478 | 227312 | 5,5% |
| 2010 | 11495 | 149246 | 199558 | 337308 | 18829 | 21917 | 218387 | 359225 | 13540 | 231927 | 5,8% |
| 2011 | 11673 | 153893 | 205039 | 347259 | 19162 | 22505 | 224201 | 369764 | 13514 | 237715 | 5,7% |
| 2012 | 11648 | 157214 | 210314 | 355880 | 19373 | 22917 | 229687 | 378797 | 14985 | 244671 | 6,1% |
| B | | | | | | | | | | | |
| sep-11 | 11701 | 154943 | 206222 | 349463 | 19237 | 22638 | 225459 | 372101 | 13764 | 239223 | 5,8% |
| oct-11 | 11724 | 154833 | 206253 | 349362 | 19212 | 22636 | 225465 | 371998 | 13665 | 239130 | 5,7% |
| sep-12 | 11629 | 157616 | 211043 | 357030 | 19373 | 22969 | 230417 | 379999 | 15166 | 245583 | 6,2% |
| oct-12 | 11636 | 157769 | 211586 | 357720 | 19423 | 23036 | 231009 | 380756 | 15286 | 246295 | 6,2% |
| nov-12 | 11642 | 158027 | 211986 | 358370 | 19434 | 23060 | 231420 | 381430 | 15468 | 246888 | 6,3% |
| déc-12 | 11648 | 158512 | 212551 | 359415 | 19444 | 23083 | 231995 | 382498 | 15937 | 247932 | 6,4% |
| jan-13 | 11598 | 158320 | 212045 | 358768 | 19427 | 23077 | 231472 | 381845 | 16099 | 247571 | 6,5% |
| fév-13 | 11608 | 158597 | 212473 | 359462 | 19462 | 23124 | 231935 | 382586 | 16299 | 248234 | 6,6% |
| mars-13 | 11619 | 158637 | 212708 | 359726 | 19486 | 23158 | 232194 | 382884 | 16640 | 248834 | 6,7% |
| avr-13 | 11629 | 158817 | 213055 | 360243 | 19544 | 23225 | 232599 | 383468 | 16854 | 249453 | 6,8% |
| mai-13 | 11639 | 159370 | 213711 | 361442 | 19544 | 23234 | 233255 | 384677 | 17265 | 250520 | 6,9% |
| juin-13 | 11649 | 159579 | 214124 | 362053 | 19575 | 23270 | 233698 | 385324 | 17436 | 251134 | 6,9% |
| juil-13 | 11659 | 159722 | 214301 | 362363 | 19598 | 23304 | 233898 | 385667 | 17609 | 251508 | 7,0% |
| aoû-13 | 11874 | 160123 | 215010 | 363260 | 19670 | 23363 | 234680 | 386622 | 17397 | 252077 | 6,9% |
| sep-13 | 11892 | 160368 | 215380 | 363857 | 19704 | 23402 | 235084 | 387259 | 17598 | 252682 | 7,0% |
| oct-13 | 11910 | 160614 | 215751 | 364455 | 19738 | 23441 | 235488 | 387896 | 17646 | 253134 | 7,0% |
| C | | | | | | | | | | | |
| 2009 | 3,5% | 0,8% | 1,1% | 0,9% | 0,7% | 1,6% | 1,0% | 0,9% | 34,7% | 2,5% | |
| 2010 | 0,4% | 1,8% | 1,7% | 1,8% | 1,2% | 1,9% | 1,7% | 1,8% | 8,5% | 2,0% | |
| 2011 | 1,5% | 3,1% | 2,7% | 3,0% | 1,8% | 2,7% | 2,7% | 2,9% | -0,2% | 2,5% | |
| 2012 | -0,2% | 2,2% | 2,6% | 2,5% | 1,1% | 1,8% | 2,4% | 2,4% | 10,9% | 2,9% | |
| D | | | | | | | | | | | |
| juil-13 | -0,2% | 1,7% | 1,8% | 1,9% | 1,0% | 1,6% | 1,8% | 1,8% | 17,0% | 2,7% | |
| aoû-13 | 1,9% | 1,7% | 1,9% | 1,8% | 1,5% | 1,8% | 1,9% | 1,8% | 15,3% | 2,7% | |
| sep-13 | 2,3% | 1,7% | 2,1% | 1,9% | 1,7% | 1,9% | 2,0% | 1,9% | 16,0% | 2,9% | |
| oct-13 | 2,4% | 1,8% | 2,0% | 1,9% | 1,6% | 1,8% | 1,9% | 1,9% | 15,4% | 2,8% | |

Les données en italique sont des estimations.

Sources : ADEM, STATEC (comptes nationaux)

- 1 - Salariés résidents sortants
- 2 - Frontaliers entrants
- 3 - Emploi salarié national
- 4 - Emploi salarié intérieur (3+2-1)
- 5 - Emploi non salarié national
- 6 - Emploi non salarié intérieur
- 7 - Emploi total national (3+5)
- 8 - Emploi total intérieur (4+6)
- 9 - Demande d'emploi non satisfaite
- 10 - Population active (7+9)
- 11 - Taux de chômage désaisonnalisé (9/10)

Publications des chiffres (pdf)

20 décembre 2013

23 janvier 2014

24 février 2014

25 mars 2014



LE GOUVERNEMENT
DU GRAND-DUCHÉ DE LUXEMBOURG
Ministère du Travail et de l'Emploi



MINISTÈRE
DU TRAVAIL ET DE L'EMPLOI
Agence pour le développement de l'emploi



LE GOUVERNEMENT
DU GRAND-DUCHÉ DE LUXEMBOURG
Service information et presse

STATEC

CEPS
I N S T E A D

Impressum

Réalisation : ADEM, STATEC, Service Information et Presse, CEPS/INSTEAD

Layout : Cellule Eures de l'ADEM

Impression : Imprimerie EXE - Troisvierges