

N° 02 - FÉVRIER 2016

B U L L E T I N L U X E M B O U R G E O I S D E

# l'emploi

**Contacts**

Demandeurs d'emploi : 247 88 888  
Employeurs : 247 88 000

**Agence de Luxembourg**  
10, rue Bender  
L-1229 Luxembourg

**Agence de Diekirch**  
2, rue Clairefontaine  
L-9220 Diekirch

**Agence de Differdange**  
23, Grand-Rue  
L-4575 Differdange

**Agence de Dudelange**  
56, rue du Parc  
L-3542 Dudelange

**Agence de Esch/Alzette**  
1, Boulevard Porte de France  
L-4360 Esch-sur-Alzette

**Agence de Wasserbillig**  
44, Esplanade de la Moselle  
L-6637 Wasserbillig

**Agence de Wiltz**  
25, rue du Château  
L-9516 Wiltz

DONNÉES MENSUELLES DU MARCHÉ DU TRAVAIL

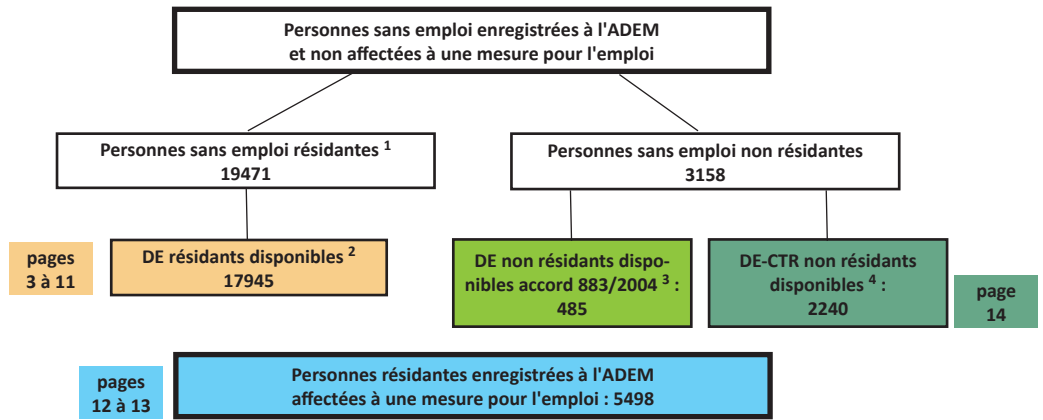


LE GOUVERNEMENT  
DU GRAND-DUCHÉ DE LUXEMBOURG  
Service information et presse

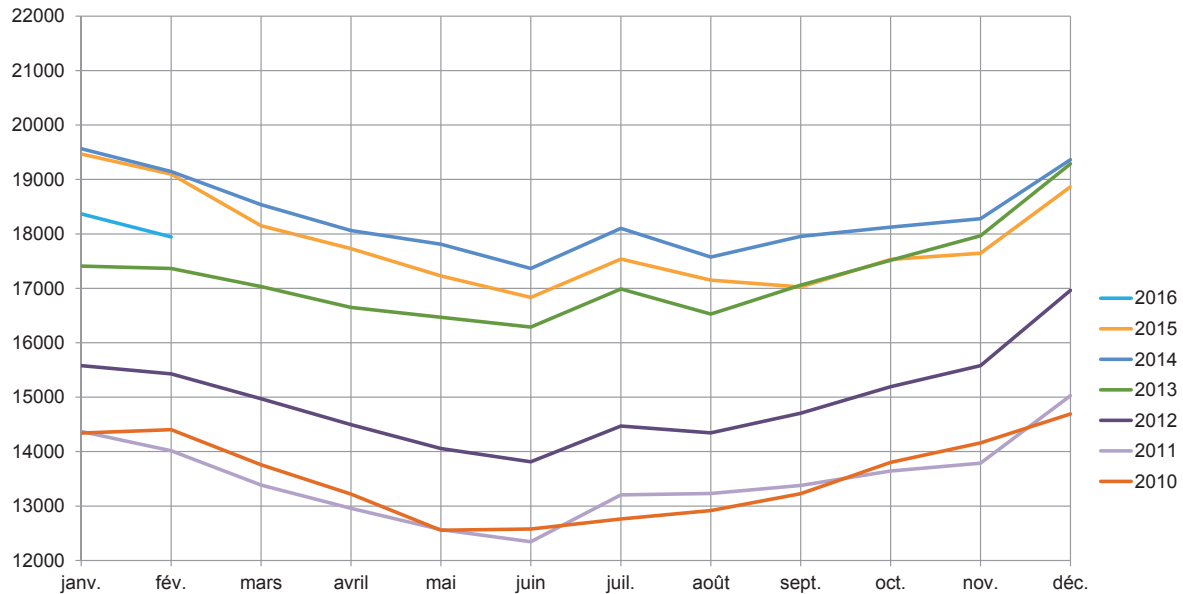
# Chiffres-clés

## Synoptique

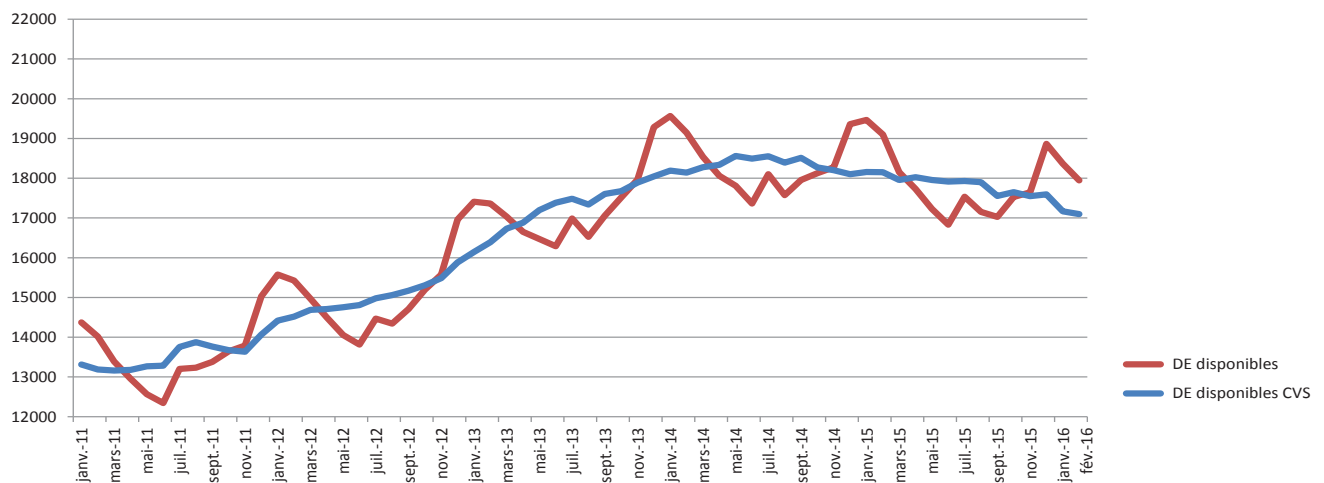
- <sup>1</sup> **Personnes sans emploi résidentes** : personnes sans emploi, résidentes sur le territoire national, à la recherche d'un emploi approprié, non affectées à une mesure pour l'emploi, indemnisées ou non indemnisées et ayant respecté les obligations de suivi de l'ADEM.
- <sup>2</sup> **Demandeurs d'emploi résidents disponibles** : personnes sans emploi résidentes qui, à la date du relevé statistique, ne sont ni en congé de maladie depuis plus de 7 jours, ni en congé de maternité.
- <sup>3</sup> **Demandeurs d'emploi non résidents disponibles / accord 883/2004** : personnes ayant eu une rupture de contrat luxembourgeois après le 1er mai 2012, inscrites dans le Service Public de l'Emploi de leur lieu de résidence et à titre complémentaire auprès de l'ADEM dans le cadre de l'accord européen 883/2004.
- <sup>4</sup> **Demandeurs d'emploi - CTR non résidents disponibles.**



## Demandeurs d'emploi résidents disponibles inscrits en fin de mois



## Nombre de demandeurs d'emploi résidents disponibles et nombre de demandeurs d'emploi résidents disponibles corrigé des variations saisonnières (DE cvs)



# 1. Emploi et chômage

## les demandeurs d'emploi inscrits et les offres d'emploi enregistrées

### 1.1. Demandeurs d'emploi disponibles inscrits en fin de mois

	Demandeurs d'emploi résidents disponibles (DE) <sup>1</sup>			
	Hommes	Femmes	Total DE	Ecart annuel % <sup>2</sup>
Moy. 2014	9682	8641	18323	6,5
Moy. 2015	9191	8664	17855	-2,6
jan-15	10402	9066	19468	-0,5
fév-15	10054	9045	19099	-0,3
mars-15	9402	8748	18150	-2,1
avr-15	9092	8639	17731	-1,8
mai-15	8750	8479	17229	-3,3
juin-15	8491	8342	16833	-3,1
juil-15	9161	8375	17536	-3,1
aoû-15	8815	8335	17150	-2,4
sep-15	8487	8539	17026	-5,2
oct-15	8802	8728	17530	-3,3
nov-15	8855	8790	17645	-3,5
déc-15	9985	8880	18865	-2,6
jan-16	9509	8859	18368	-5,7
fév-16	9161	8784	17945	-6,0

<sup>1</sup> **Demandeurs d'emploi résidents disponibles** : personnes sans emploi résidentes qui, à la date du relevé statistique, ne sont ni en congé de maladie depuis plus de 7 jours, ni en congé de maternité.

<sup>2</sup> **Ecart annuel %** : évolution en % par rapport au même mois de l'année précédente

### 1.2. Taux de chômage mensuels désaisonnalisés et nombres des demandeurs d'emploi résidents disponibles désaisonnalisés

	jan-15	fév-15	mars-15	avr-15	mai-15	juin-15	juil-15	aoû-15	sep-15	oct-15	nov-15	déc-15	jan-16	fév-16
Taux de chômage	7,0	7,0	6,9	6,9	6,9	6,9	6,9	6,9	6,7	6,7	6,7	6,7	6,5	6,5
Nombre DE cvs <sup>1</sup>	18158	18152	17958	18024	17957	17918	17931	17902	17555	17650	17547	17596	17166	17095
Ecart mensuel % <sup>2</sup>		0,0	-1,1	0,4	-0,4	-0,2	0,1	-0,2	-1,9	0,5	-0,6	0,3	-2,4	-0,4

<sup>1</sup> cvs : corrigé des variations saisonnières

<sup>2</sup> **Ecart mensuel %** : évolution en % par rapport au mois précédent

### 1.3. Emploi et population active (données brutes)

	jan-15	fév-15	jan-16	fév-16
<b>1. Emploi salarié</b>				
1a) National	219162	220356	223892	224405
1b) Intérieur (1a + 1c - 1d)	373430	375838	384514	385660
1c) Frontaliers entrants	165746	166955	172044	172672
1d) Résidents sortants	11478	11473	11422	11417
<b>2. Emploi non-salarié</b>				
2a. National	20678	20623	20926	20911
2b. Intérieur	24660	24621	25099	25100
<b>3. Emploi total</b>				
3a. National (1a + 2a)	239840	240979	244818	245316
3b. Intérieur (1b + 2b)	398091	400459	409612	410760
<b>4. Total DE résidents disponibles</b>	19468	19099	18368	17945
<b>5. Population active (3a + 4)</b>	259308	260078	263186	263261
<b>6. Taux de chômage brut (4 / 5)</b>	7,5	7,3	7,0	6,8

**1a, 2a, 3a – Concept national** : Emploi des résidents

**1b, 2b, 3b – Concept intérieur** : Emploi sur le territoire national

**1c – Frontaliers entrants** : non-résidents travaillant sur le territoire national

**1d – Résidents sortants** : résidents travaillant en dehors du territoire national (surtout les fonctionnaires internationaux)

**4 – Total DE résidents disponibles** : personnes sans emploi résidentes qui, à la date du relevé statistique, ne sont ni en congé de maladie depuis plus de 7 jours, ni en congé de maternité.

## 1.4. Demandeurs d'emploi résidents disponibles inscrits en fin de mois par agence



## 1.5. Inscriptions au cours du mois, des demandeurs d'emploi résidents (FLUX)

**Flux d'entrée des demandeurs d'emploi (créations de dossiers) :** nombre de DE qui se sont inscrits auprès des bureaux de placement au cours du mois.

FLUX	fév-15	mars-15	avr-15	mai-15	juin-15	juil-15	aoû-15	sep-15	oct-15	nov-15	déc-15	jan-16	fév-16
<b>Total DE</b>	<b>1686</b>	<b>1872</b>	<b>1561</b>	<b>1401</b>	<b>1661</b>	<b>1935</b>	<b>1598</b>	<b>2219</b>	<b>2166</b>	<b>1938</b>	<b>1938</b>	<b>2150</b>	<b>1783</b>
Hommes	903	995	830	747	881	1072	832	1074	1081	1007	1137	1188	949
Femmes	783	877	731	654	780	863	766	1145	1085	931	801	962	834
moins de 25 ans	354	395	304	267	285	455	437	609	488	423	318	454	405
25-29 ans	275	303	249	239	288	328	230	366	378	331	315	356	318
30-39 ans	483	541	464	383	489	520	388	560	602	497	512	592	495
40-49 ans	346	400	338	331	374	398	348	439	440	432	488	452	340
50-59 ans	211	215	190	168	210	219	185	233	241	232	280	275	211
60 ans et plus	17	18	16	13	15	15	10	12	17	23	25	21	14
dont premières inscriptions	602	662	549	513	566	692	621	911	789	681	641	724	646

## 1.6. Les offres d'emploi (STOCKS et FLUX)

☛ **Stocks des offres d'emploi** : postes vacants déclarés à l'ADEM par les employeurs figurant dans les fichiers à la date du relevé statistique (selon le Répertoire Opérationnel des Métiers et des Emplois (code ROME))

	A	B	C	D	E	F	G	H	I	J	K	L	M	N	(ND)	Total
juil-15	41	16	449	313	63	638	448	229	190	44	597	5	1633	312	0	4978
août-15	46	13	375	315	62	615	423	246	240	42	633	4	1556	399	0	4969
sep-15	43	8	367	297	51	691	434	279	245	40	628	5	1469	278	0	4835
oct-15	57	8	399	401	57	628	424	276	286	56	644	12	1537	215	0	5000
nov-15	49	12	405	400	72	484	516	278	253	45	596	13	1538	160	0	4821
déc-15	76	8	400	280	56	390	405	203	212	56	575	7	1544	181	0	4393
jan-16	120	16	445	360	49	519	508	288	297	64	684	8	1600	280	0	5238
fév-16	139	12	455	546	63	744	553	277	310	88	587	6	1782	380	0	5942

**A** - Agriculture et pêche, espaces naturels et espaces verts, soins aux animaux

**B** - Arts et façonnage d'ouvrages d'art

**C** - Banque, assurance, immobilier

**D** - Commerce, vente et grande distribution

**E** - Communication, média et multimédia

**F** - Construction, bâtiment et travaux publics

**G** - Hôtellerie, restauration, tourisme, loisirs et animation

**H** - Industrie

**I** - Installation et maintenance

**J** - Santé

**K** - Services à la personne et à la collectivité

**L** - Spectacle

**M** - Support à l'entreprise

**N** - Transport et logistique

**ND** - Non disponible

**Rupture de série** - à partir du 1<sup>er</sup> janvier 2014, l'ADEM utilise le Répertoire Opérationnel des Métiers et des Emplois (code ROME).

Toute comparaison avec la répartition utilisée avant cette date n'est pas pertinente.

☛ **Flux des offres d'emploi** - postes vacants déclarés à l'ADEM par les employeurs au cours du mois

FLUX	jan-15	fév-15	mars-15	avr-15	mai-15	juin-15	juil-15	août-15	sep-15	oct-15	nov-15	déc-15	jan-16	fév-16
Offres d'emploi	2765	2717	3483	2618	2519	2664	2387	2312	2834	2590	2242	1925	2907	3279

## 2. Demandeurs d'emploi résidents disponibles bénéficiant de l'indemnité de chômage complet en fin de mois

	Demandeurs d'emploi résidents disponibles indemnisés <sup>1</sup>				dont personnes en mesure
	Hommes	Femmes	Total	Ecart annuel % <sup>2</sup>	
moy. 2014	4264	3310	7574	-0,1	579
moy. 2015	3900	3275	7175	-5,3	509
jan-15	4619	3474	8093	-2,8	479
fév-15	4411	3518	7929	-3,7	485
mars-15	4040	3416	7456	-4,6	513
avr-15	3825	3279	7104	-5,5	533
mai-15	3691	3202	6893	-6,4	564
juin-15	3551	3162	6713	-5,5	545
juil-15	3960	3185	7145	-5,2	507
août-15	3722	3195	6917	-5,1	446
sep-15	3480	3146	6626	-7,3	531
oct-15	3469	3157	6626	-7,2	522
nov-15	3587	3213	6800	-6,7	525
déc-15	4441	3355	7796	-4,0	452
jan-16	4081	3346	7427	-8,2	534
fév-16	3953	3304	7257	-8,5	567

<sup>1</sup> **Demandeurs d'emploi disponibles indemnisés** - Demandeurs d'emploi disponibles résidant sur le territoire national admis au bénéfice de l'indemnité de chômage complet conformément aux dispositions L. 521-1. et suivantes du Code du travail.

<sup>2</sup> **Ecart annuel %** : évolution en % par rapport au même mois de l'année précédente

### 3. Caractéristiques des demandeurs d'emploi résidents disponibles inscrits en fin de mois

#### 3.1. Par genre et par âge

		Âge	< 25	25-29	30-39	40-49	50-59	60 et +	Total	%
jan-16	Total		2063	2028	4391	4864	4382	640	18368	
	%		11,2	11,0	23,9	26,5	23,9	3,5	100	
fév-16	Hommes		1188	989	1975	2301	2367	341	9161	51,1
	Femmes		854	1027	2330	2410	1879	284	8784	48,9
	Total		2042	2016	4305	4711	4246	625	17945	100
	%		11,4	11,2	24,0	26,2	23,7	3,5	100,0	
fév-15	Total		2271	2174	4615	5034	4360	645	19099	
	%		11,9	11,4	24,2	26,3	22,8	3,4	100	

#### 3.2. Par genre et par ancienneté d'inscription

Ancienneté d'inscription : temps d'ouverture du dossier du demandeur d'emploi dans les fichiers de l'ADEM à la date du relevé statistique

		Mois	-1	1-2	2-3	3-6	6-9	9-12	12-18 *	18-24 *	24 et + *	Total
jan-16	Total		1753	1348	1283	2937	1589	1219	1801	1015	5423	18368
	%		9,6	7,3	7,0	16,0	8,7	6,6	9,8	5,5	29,5	100
fév-16	Hommes		796	814	575	1467	798	552	785	472	2902	9161
	Femmes		691	730	502	1595	794	592	936	532	2412	8784
	Total		1487	1544	1077	3062	1592	1144	1721	1004	5314	17945
	%		8,3	8,6	6,0	17,0	8,9	6,4	9,6	5,6	29,6	100
fév-15	Total		1436	1714	1239	3314	1743	1267	1993	1165	5228	19099
	%		7,5	9,0	6,5	17,4	9,1	6,6	10,4	6,1	27,4	100

\* Nombre de demandeurs d'emploi inscrits depuis plus de 12 mois : 8039 (44,8% du nombre total des DE disponibles)

↳ dont 3472 SH et CTR inscrits depuis plus de 12 mois (87,7 % du nombre total de SH et CTR)) (cf. p.10)

#### 3.3. Par genre et par niveau de formation

		Niveau de formation	NI	NM inférieur	NM supérieur	NS	NP	Total
jan-16	Total		7724	2122	5065	3309	148	18368
	%		42,0	11,6	27,6	18,0	0,8	100
fév-16	Hommes		3975	1047	2490	1562	87	9161
	Femmes		3519	1049	2418	1734	64	8784
	Total		7494	2096	4908	3296	151	17945
	%		41,8	11,7	27,3	18,4	0,8	100

NM total : NM inférieur + NM supérieur : 2096 + 4908 = 7004 DE

NM supérieur : 4908 DE dont 891 personnes ayant terminé avec succès une classe de 13<sup>e</sup> ou 14<sup>e</sup> de l'enseignement secondaire technique  
563 personnes ayant terminé avec succès le niveau BAC enseignement secondaire

NS : 3296 DE BAC + dont 874 personnes ayant fait 3 années d'études universitaires  
1576 personnes ayant plus de 3 années d'études universitaires

### 3.4. Par genre et par emploi recherché (demande d'emploi)<sup>1</sup>

		A	B	C	D	E	F	G	H	I	J	K	L	M	N	ND	Total
jan-16	Total	560	66	437	2289	278	2121	2191	663	508	187	4328	54	2768	1781	137	18368
	%	3,0	0,4	2,4	12,5	1,5	11,5	11,9	3,6	2,8	1,0	23,6	0,3	15,1	9,7	0,7	100
fév-16	Hommes	476	23	264	698	130	1866	959	469	482	34	940	36	1077	1608	99	9161
	Femmes	60	39	170	1574	141	54	1183	177	11	151	3350	11	1668	108	87	8784
	Total	536	62	434	2272	271	1920	2142	646	493	185	4290	47	2745	1716	186	17945
	%	3,0	0,3	2,4	12,6	1,5	10,7	11,9	3,6	2,7	1,0	23,9	0,3	15,3	9,6	1,0	100

<sup>1</sup> Seul le souhait prioritaire de chaque demandeur d'emploi est retenu comme demande d'emploi

### 3.5. Par niveau de formation et par emploi recherché (demande d'emploi)<sup>1</sup>

		A	B	C	D	E	F	G	H	I	J	K	L	M	N	ND	Total
jan-16	Total	560	66	437	2289	278	2121	2191	663	508	187	4328	54	2768	1781	137	18368
	%	3,0	0,4	2,4	12,5	1,5	11,5	11,9	3,6	2,8	1,0	23,6	0,3	15,1	9,7	0,7	100
fév-16	NI	313	26	17	856	9	1254	957	264	171	13	2284	1	317	934	78	7494
	NM inf.	75	0	38	368	9	154	289	73	59	17	453	1	275	270	15	2096
	NM sup.	112	24	127	822	52	348	698	172	219	79	849	11	959	406	30	4908
	NS	33	11	252	220	200	138	179	130	42	76	665	34	1183	94	39	3296
	NP	3	1	0	6	1	26	19	7	2	0	39	0	11	12	24	151
	Total	536	62	434	2272	271	1920	2142	646	493	185	4290	47	2745	1716	186	17945
%	3,0	0,3	2,4	12,6	1,5	10,7	11,9	3,6	2,7	1,0	23,9	0,3	15,3	9,6	1,0	100	

<sup>1</sup> Seul le souhait prioritaire de chaque demandeur d'emploi est retenu comme demande d'emploi

#### Niveaux de formation

Sans indication pour les diplômes éventuellement acquis

NI - Niveau inférieur scolarité obligatoire

NM - Niveau moyen inférieur

10<sup>ème</sup> à 11<sup>ème</sup> de l'Enseignement Secondaire Technique +  
4<sup>ème</sup> et 3<sup>ème</sup> de l'Enseignement Secondaire

- Niveau moyen supérieur

12<sup>ème</sup> à 14<sup>ème</sup> de l'Enseignement Secondaire Technique +  
2<sup>ème</sup> et 1<sup>ère</sup> de l'Enseignement Secondaire

NS - Niveau supérieur

Enseignement post-secondaire

NP - Non précisé

#### Regroupement des demandes d'emploi selon le Répertoire Opérationnel des Métiers et des Emplois (code ROME)

- A - Agriculture et pêche, espaces naturels et espaces verts, soins aux animaux
- B - Arts et façonnage d'ouvrages d'art
- C - Banque, assurance, immobilier
- D - Commerce, vente et grande distribution
- E - Communication, média et multimédia
- F - Construction, bâtiment et travaux publics
- G - Hôtellerie, restauration, tourisme, loisirs et animation
- H - Industrie
- I - Installation et maintenance
- J - Santé
- K - Services à la personne et à la collectivité
- L - Spectacle
- M - Support à l'entreprise
- N - Transport et logistique
- ND - Non disponible

L'ADEM a retravaillé la variable du niveau de formation des demandeurs d'emploi afin d'en augmenter la précision et la qualité. Cette opération a nécessité une vérification et une validation individuelle de chaque dossier. Ces modifications ont engendré une rupture de série. Une des conséquences est que le nombre de personnes classées dans la catégorie « non précisé (NP) » a diminué de manière significative. Donc, les données présentes et à venir ne sont plus comparables aux données publiées dans le passé.

### 3.6. Par genre, par âge et par ancienneté d'inscription

Âge Mois	moins de 25 ans		25-29 ans		30-39 ans		40-49 ans		50-59 ans		60 ans et plus		Total								
	H.	F.	Tot.	H.	F.	Tot.	H.	F.	Tot.	H.	F.	Tot.	H.	F.	Tot.						
-1	207	138	345	147	138	285	218	192	410	137	143	280	80	75	155	7	5	12	796	691	1487
1-2	190	135	325	141	118	259	212	225	437	158	163	321	107	76	183	6	13	19	814	730	1544
2-3	110	66	176	94	76	170	121	161	282	139	140	279	100	55	155	11	4	15	575	502	1077
3-6	294	235	529	218	239	457	359	508	867	345	382	727	230	212	442	21	19	40	1467	1595	3062
6-9	119	82	201	101	119	220	220	219	439	196	235	431	152	128	280	10	11	21	798	794	1592
9-12	49	34	83	51	70	121	164	180	344	135	184	319	141	105	246	12	19	31	552	592	1144
12-18	69	46	115	66	86	152	174	282	456	196	296	492	244	206	450	36	20	56	785	936	1721
18-24	50	38	88	34	37	71	86	126	212	125	144	269	145	161	306	32	26	58	472	532	1004
24 et +	100	80	180	137	144	281	421	437	858	870	723	1593	1168	861	2029	206	167	373	2902	2412	5314
Total	1188	854	2042	989	1027	2016	1975	2330	4305	2301	2410	4711	2367	1879	4246	341	284	625	9161	8784	17945

FEVRIER 2016

### 3.7. Par genre, par niveau de formation et par ancienneté d'inscription\*

Niv. Mois	Niveau inférieur		Niveau moyen inférieur		Niveau moyen supérieur		Niveau supérieur		Niveau non précisé		Total							
	H.	F.	Tot.	H.	F.	Tot.	H.	F.	Tot.	H.	F.	Tot.						
-1	278	195	473	101	83	184	223	209	432	177	194	371	17	10	27	796	691	1487
1-2	270	232	502	106	84	190	262	222	484	174	190	364	2	2	4	814	730	1544
2-3	240	165	405	55	49	104	174	145	319	103	141	244	3	2	5	575	502	1077
3-6	480	545	1025	176	195	371	479	479	958	329	371	700	3	5	8	1467	1595	3062
6-9	290	259	549	103	90	193	231	222	453	165	220	385	9	3	12	798	794	1592
9-12	183	204	387	78	71	149	143	175	318	144	138	282	4	4	8	552	592	1144
12-18	326	344	670	86	124	210	212	277	489	155	180	335	6	11	17	785	936	1721
18-24	208	221	429	42	71	113	138	142	280	79	94	173	5	4	9	472	532	1004
24 et +	1700	1354	3054	300	282	582	628	547	1175	236	206	442	38	23	61	2902	2412	5314
Total	3975	3519	7494	1047	1049	2096	2490	2418	4908	1562	1734	3296	87	64	151	9161	8784	17945

#### Niveaux de formation

Sans indication pour les diplômes éventuellement acquis

NI - Niveau inférieur scolarité obligatoire

NM - Niveau moyen inférieur

10<sup>ème</sup> à 11<sup>ème</sup> de l'Enseignement Secondaire Technique + 4<sup>ème</sup> et 3<sup>ème</sup> de l'Enseignement Secondaire

- Niveau moyen supérieur

12<sup>ème</sup> à 14<sup>ème</sup> de l'Enseignement Secondaire Technique + 2<sup>ème</sup> et 1<sup>ère</sup> de l'Enseignement Secondaire

NS - Niveau supérieur

Enseignement post-secondaire

NP - Non précisé

FEVRIER 2016

\* voir remarque page 7



### 3.8. Jeunes demandeurs d'emploi résidents disponibles âgés de moins de 25 ans

**Jeunes demandeurs d'emploi** - personnes de moins de 25 ans, sans emploi, résidant sur le territoire national, disponibles pour le marché du travail, à la recherche d'un emploi approprié, non affectées à une mesure pour l'emploi, indemnisées ou non indemnisées et ayant respecté les obligations de suivi de l'ADEM.

#### ☛ Par genre et par âge

Âge	-16	16	17	18	19	20	21	22	23	24	Total	%
Hommes	0	8	31	66	120	141	198	206	209	209	1188	58,2
Femmes	0	3	13	36	62	94	135	173	170	168	854	41,8
<b>Total</b>	<b>0</b>	<b>11</b>	<b>44</b>	<b>102</b>	<b>182</b>	<b>235</b>	<b>333</b>	<b>379</b>	<b>379</b>	<b>377</b>	<b>2042</b>	<b>100</b>
<b>%</b>	<b>0,0</b>	<b>0,5</b>	<b>2,1</b>	<b>5,0</b>	<b>8,9</b>	<b>11,5</b>	<b>16,3</b>	<b>18,6</b>	<b>18,6</b>	<b>18,5</b>	<b>100</b>	

#### ☛ Par genre et par emploi recherché (demande d'emploi)<sup>1</sup>

	A	B	C	D	E	F	G	H	I	J	K	L	M	N	ND	Total
Hommes	105	2	21	177	7	221	121	50	117	4	65	1	134	158	5	1188
Femmes	19	1	4	263	15	4	119	7	0	16	228	1	163	10	4	854
<b>Total</b>	<b>124</b>	<b>3</b>	<b>25</b>	<b>440</b>	<b>22</b>	<b>225</b>	<b>240</b>	<b>57</b>	<b>117</b>	<b>20</b>	<b>293</b>	<b>2</b>	<b>297</b>	<b>168</b>	<b>9</b>	<b>2042</b>
<b>%</b>	<b>6,1</b>	<b>0,1</b>	<b>1,2</b>	<b>21,6</b>	<b>1,1</b>	<b>11,0</b>	<b>11,8</b>	<b>2,8</b>	<b>5,7</b>	<b>1,0</b>	<b>14,4</b>	<b>0,1</b>	<b>14,5</b>	<b>8,2</b>	<b>0,4</b>	<b>100</b>

<sup>1</sup> Seul le souhait prioritaire de chaque demandeur d'emploi est retenu comme demande d'emploi

#### ☛ Par niveau de formation et par emploi recherché (demande d'emploi)<sup>1</sup>\*

	A	B	C	D	E	F	G	H	I	J	K	L	M	N	ND	Total	%
NI	72	2	0	218	1	121	115	22	31	2	123	0	23	91	5	826	40,4
NM inf.	19	0	3	90	1	29	39	6	12	2	60	0	29	44	1	335	16,4
NM sup.	31	0	13	121	10	68	80	22	74	12	88	0	192	28	0	739	36,2
NS	2	1	9	10	10	6	5	6	0	4	20	2	53	3	1	132	6,5
NP	0	0	0	1	0	1	1	1	0	0	2	0	0	2	2	10	0,5
<b>Total</b>	<b>124</b>	<b>3</b>	<b>25</b>	<b>440</b>	<b>22</b>	<b>225</b>	<b>240</b>	<b>57</b>	<b>117</b>	<b>20</b>	<b>293</b>	<b>2</b>	<b>297</b>	<b>168</b>	<b>9</b>	<b>2042</b>	<b>100</b>
<b>%</b>	<b>6,1</b>	<b>0,1</b>	<b>1,2</b>	<b>21,6</b>	<b>1,1</b>	<b>11,0</b>	<b>11,8</b>	<b>2,8</b>	<b>5,7</b>	<b>1,0</b>	<b>14,4</b>	<b>0,1</b>	<b>14,5</b>	<b>8,2</b>	<b>0,4</b>	<b>100</b>	

<sup>1</sup> Seul le souhait prioritaire de chaque demandeur d'emploi est retenu comme demande d'emploi

\* voir remarque page 7

#### Regroupement des demandes d'emploi selon le Répertoire Opérationnel des Métiers et des Emplois (code ROME)

- A - Agriculture et pêche, espaces naturels et espaces verts, soins aux animaux
- B - Arts et façonnage d'ouvrages d'art
- C - Banque, assurance, immobilier
- D - Commerce, vente et grande distribution
- E - Communication, média et multimédia
- F - Construction, bâtiment et travaux publics
- G - Hôtellerie, restauration, tourisme, loisirs et animation
- H - Industrie
- I - Installation et maintenance
- J - Santé
- K - Services à la personne et à la collectivité
- L - Spectacle
- M - Support à l'entreprise
- N - Transport et logistique
- ND - Non disponible

#### Niveaux de formation

Sans indication pour les diplômes éventuellement acquis

NI - Niveau inférieur scolarité obligatoire

#### NM - Niveau moyen inférieur

10<sup>ème</sup> à 11<sup>ème</sup> de l'Enseignement Secondaire Technique  
+  
4<sup>ème</sup> et 3<sup>ème</sup> de l'Enseignement Secondaire

#### - Niveau moyen supérieur

12<sup>ème</sup> à 14<sup>ème</sup> de l'Enseignement Secondaire Technique  
+  
2<sup>ème</sup> et 1<sup>ère</sup> de l'Enseignement Secondaire

NS - Niveau supérieur : enseignement post-secondaire

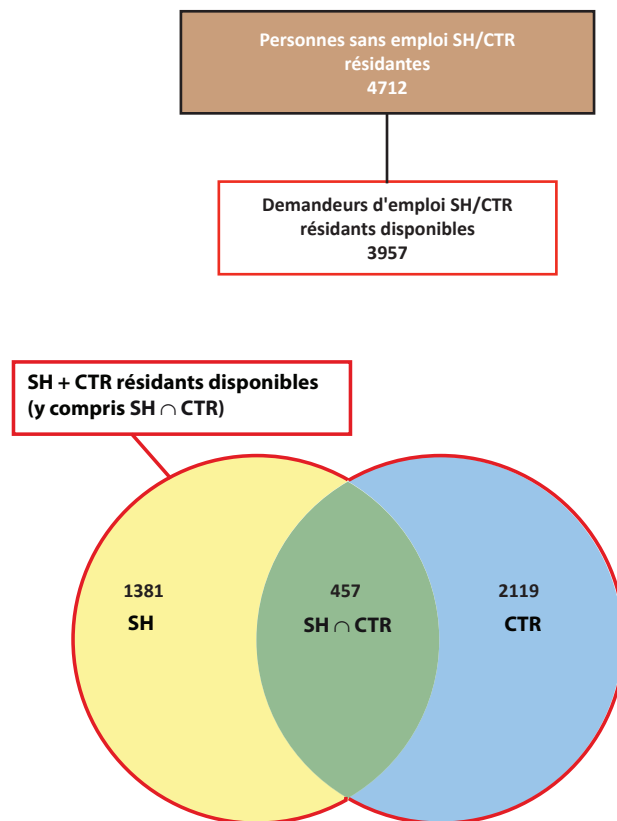
NP - Non précisé

### 3.9. DE "salariés handicapés" (SH) et "salariés à capacité de travail réduite" (CTR)

**SH - salariés handicapés** : demandeurs d'emploi ayant le statut de «salarié handicapé», présentant une diminution de leur capacité de travail de 30 % au moins et qui sont reconnus aptes à exercer un emploi salarié sur le marché du travail ordinaire ou dans un atelier protégé

**CTR - salariés à capacité de travail réduite** : personnes bénéficiaires d'une décision de reclassement externe prise par la commission mixte de reclassement des salariés incapables d'exercer leur dernier poste de travail en application des dispositions L. 551-1. et suivantes du Code du travail

**SH  $\cap$  CTR** : personnes reconnues «salarié handicapé» et bénéficiant d'une décision de reclassement externe



	fév-15	mars-15	avr-15	mai-15	juin-15	juil-15	aoû-15	sep-15	oct-15	nov-15	déc-15	jan-16	fév-16
<b>Total SH + CTR résidents disponibles (y compris SH <math>\cap</math> CTR)</b>	4075	4040	4061	4063	4072	4100	4121	4063	4024	4044	3969	3960	3957
<b>SH résidents disponibles</b>	1362	1329	1357	1364	1386	1388	1376	1373	1354	1383	1358	1373	1381
%	33,4	32,9	33,4	33,6	34,0	33,9	33,4	33,8	33,7	34,2	34,2	34,7	34,9
<b>CTR résidents disponibles</b>	2244	2245	2232	2227	2225	2253	2277	2223	2210	2194	2153	2133	2119
%	55,1	55,6	55,0	54,8	54,7	54,9	55,2	54,7	54,9	54,3	54,3	53,8	53,6
<b>SH <math>\cap</math> CTR résidents disponibles</b>	469	466	472	472	461	459	468	467	460	467	458	454	457
%	11,5	11,5	11,6	11,6	11,3	11,2	11,4	11,5	11,4	11,5	11,5	11,5	11,5

### ☛ Population totale des SH et CTR résidents disponibles par genre et par âge

(y compris SH ∩ CTR)

		< 25	25-29	30-39	40-49	50-59	60 et +	Total	%
fév-16	Hommes	64	58	283	728	996	147	2276	57,5
	Femmes	35	47	212	537	712	138	1681	42,5
	Total	99	105	495	1265	1708	285	3957	100
	%	2,5	2,6	12,5	32,0	43,2	7,2	100	

### ☛ Population totale des SH et CTR résidents disponibles par genre et par ancienneté d'inscription

(y compris SH ∩ CTR)

	Mois	-1	1-2	2-3	3-6	6-9	9-12	12-18 *	18-24 *	24 et + *	Total
fév-16	Hommes	29	30	30	86	73	44	103	106	1775	2276
	Femmes	19	18	14	56	39	47	75	69	1344	1681
	Total	48	48	44	142	112	91	178	175	3119	3957
	%	1,2	1,2	1,1	3,6	2,9	2,3	4,5	4,4	78,8	100

\* Nombre de SH + CTR inscrits depuis plus de 12 mois : 3472 (87,7 % du nombre total de SH et CTR)

### ☛ Population totale des SH et CTR résidents disponibles par genre et par niveau de formation\*

(y compris SH ∩ CTR)

	Formation	NI	NM inf.	NM sup.	NS	NP	Total
fév-16	Hommes	1440	220	486	94	36	2276
	Femmes	1069	182	330	82	18	1681
	Total	2509	402	816	176	54	3957
	%	63,4	10,2	20,6	4,4	1,4	100

\* voir remarque page 7

#### Niveaux de formation

Sans indication pour les diplômes éventuellement acquis

NI - Niveau inférieur scolarité obligatoire

#### NM - Niveau moyen inférieur

10<sup>ème</sup> à 11<sup>ème</sup> de l'Enseignement Secondaire Technique +  
4<sup>ème</sup> et 3<sup>ème</sup> de l'Enseignement Secondaire

#### - Niveau moyen supérieur

12<sup>ème</sup> à 14<sup>ème</sup> de l'Enseignement Secondaire Technique +  
2<sup>ème</sup> et 1<sup>ère</sup> de l'Enseignement Secondaire

NS - Niveau supérieur  
enseignement post-secondaire

NP - Non précisé

## 4. Personnes résidentes bénéficiant d'une mesure pour l'emploi

Personnes enregistrées à l'ADEM résidant sur le territoire national et affectées à une mesure pour l'emploi.

### Situation en fin de mois

	SRP	FORMA	dont AP	PA	MS	OTI	AIP	SV	CAE	dont privés	CIE	SP	CRE	Total
<b>Hommes</b>	255	465	220	82	1133	232	520	13	286	69	426	1	25	3438
<b>Femmes</b>	207	361	165	86	416	126	403	17	165	22	259	1	19	2060
<b>Total</b>	<b>462</b>	<b>826</b>	<b>385</b>	<b>168</b>	<b>1549</b>	<b>358</b>	<b>923</b>	<b>30</b>	<b>451</b>	<b>91</b>	<b>685</b>	<b>2</b>	<b>44</b>	<b>5498</b>
<i>fév-15</i>	513	694	344	166	1527	353	921	34	377	71	742	-	-	5327

	SRP	FORMA	dont AP	PA	MS	OTI	AIP	SV	CAE	dont privés	CIE	SP	CRE	Total
<b>moy. 2014</b>	468	609	318	158	1376	367	881	21	360	85	730	-	-	4970
<b>moy. 2015</b>	544	680	346	158	1529	376	932	32	413	89	754	-	-	5418
	SRP	FORMA	dont AP	PA	MS	OTI	AIP	SV	CAE	dont privés	CIE	SP	CRE	Total
<b>jan-15</b>	508	678	350	169	1475	354	918	30	353	79	740	-	-	5225
<b>fév-15</b>	513	694	344	166	1527	353	921	34	377	71	742	-	-	5327
<b>mars-15</b>	514	793	342	162	1526	368	921	41	392	74	776	-	-	5493
<b>avr-15</b>	527	757	333	161	1531	379	931	38	404	92	791	-	-	5519
<b>mai-15</b>	536	725	332	157	1544	406	947	40	433	94	800	-	-	5588
<b>juin-15</b>	539	705	327	157	1562	390	944	43	436	95	805	-	-	5581
<b>juil-15</b>	566	624	321	145	1561	392	958	34	430	103	792	-	-	5502
<b>août-15</b>	562	473	311	140	1573	390	932	23	427	95	753	-	-	5273
<b>sep-15</b>	569	669	309	148	1522	378	955	22	422	88	741	-	-	5426
<b>oct-15</b>	560	721	385	163	1503	369	918	21	420	90	710	-	-	5385
<b>nov-15</b>	558	725	396	169	1517	373	921	33	431	96	714	-	-	5441
<b>déc-15</b>	570	600	396	164	1501	363	916	29	426	90	686	-	-	5255
<b>jan-16</b>	513	803	390	165	1513	350	914	28	436	88	673	-	11	5406
<b>fév-16</b>	<b>462</b>	<b>826</b>	<b>385</b>	<b>168</b>	<b>1549</b>	<b>358</b>	<b>923</b>	<b>30</b>	<b>451</b>	<b>91</b>	<b>685</b>	<b>2</b>	<b>44</b>	<b>5498</b>

**SRP** (Stage de Réinsertion Professionnelle) - pour demandeurs d'emploi âgés de plus de 30 ans recevant une formation théorique et pratique dans le cadre d'un placement en stage indemnisé auprès d'un employeur. Le SRP n'existe plus depuis le 01/01/2016.

**FORMA** - mesures de formation réalisées afin de permettre une meilleure intégration des demandeurs d'emploi sur le marché du travail (y compris l'apprentissage pour adultes)

**AP** (Apprentissage pour adultes) - personnes enregistrées à l'ADEM, à la charge du Fonds pour l'Emploi, suivant des cours de formation dans le cadre de l'apprentissage pour adultes préparant

- au certificat de capacité professionnelle (CCP).
- au diplôme d'aptitude professionnelle (DAP) ou
- au diplôme de technicien (DT)

**PA** (Pool des Assistants) - pool de personnes rémunérées, chargées d'assister les directeurs des établissements post primaires dans la surveillance et dans les domaines périscolaire et administratif

**MS** (Mesures Spéciales) - pour demandeurs d'emploi non-indemnisés par l'ADEM, pris en charge par des associations sans but lucratif

**OTI** (Occupation Temporaire Indemnisée) - occupation à des travaux d'utilité publique de demandeurs d'emploi indemnisés (anciennement MT)

**AIP** (Activités d'insertion professionnelle) - affectations temporaires (travaux d'utilité collective et stages en entreprise) organisées par le SNAS (anciennement ATI)

**SV** (Service volontaire) - organisé par le Service national de la Jeunesse, il permet à des jeunes âgés de moins de trente ans de s'investir dans un projet concret et d'intérêt général. C'est une opportunité d'apprentissage et d'orientation par l'expérience pratique, qui représente un engagement à temps plein pour une durée déterminée.

**CAE** (Contrat appui-emploi) - pour jeunes demandeurs d'emploi de moins de trente ans accomplis recevant une initiation et/ou une formation pratique et théorique en vue d'augmenter leurs compétences et faciliter leur intégration sur le marché du travail.

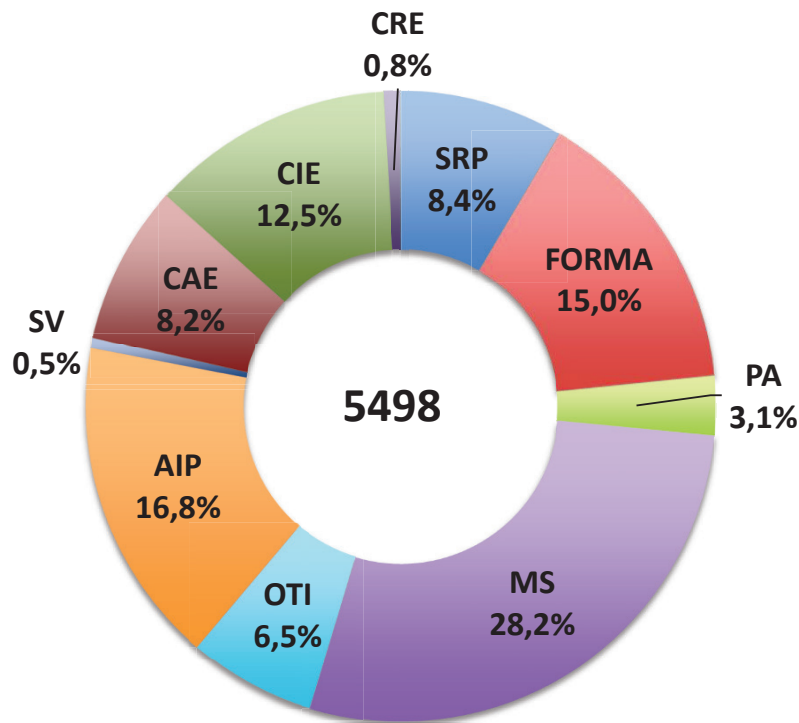
**CIE** (Contrat d'initiation-emploi) - pour jeunes demandeurs d'emploi de moins de trente ans accomplis recevant une formation pratique facilitant l'intégration sur le marché du travail

### Nouvelles mesures à partir de janvier 2016

**SP** (Stage de professionnalisation) - pour demandeurs d'emploi âgés d'au moins 45 ans, salariés à capacité de travail réduite et salariés handicapés. Ce type de stage a pour but de permettre aux demandeurs d'emplois de montrer de manière concrète aux employeurs leurs compétences et capacités.

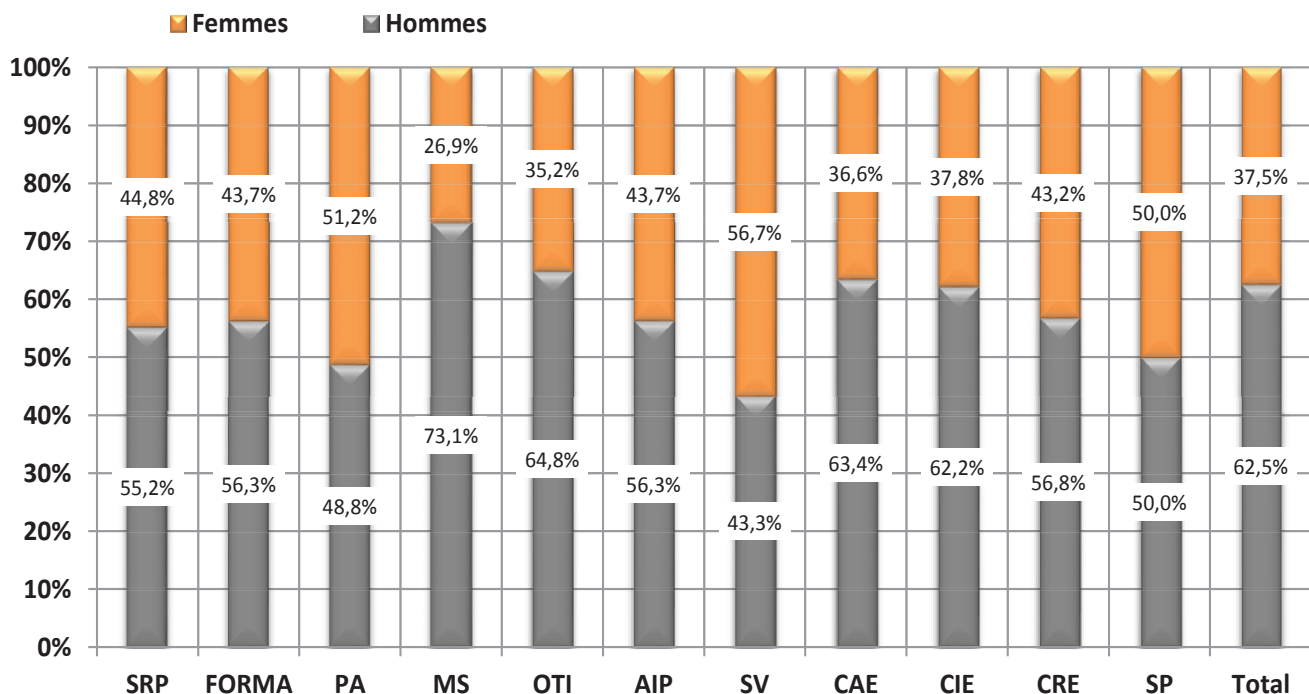
**CRE** (Contrat de réinsertion-emploi) - pour demandeurs d'emploi âgés d'au moins 45 ans, salariés à capacité de travail réduite et salariés handicapés. Ce contrat, qui alterne formation pratique et formation théorique, a pour but de permettre aux demandeurs d'emplois de montrer de manière concrète aux employeurs leurs compétences et capacités, mais aussi d'acquérir de nouvelles facultés.

### Répartition des personnes résidentes bénéficiant d'une mesure pour l'emploi selon le type

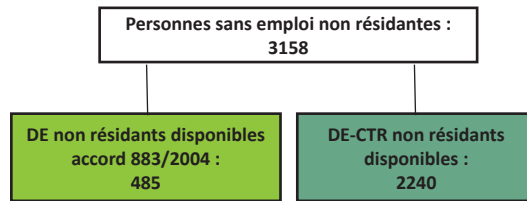


La mesure SP n'apparaît pas dans le graphique car elle ne représente que 0.03 %

### Ventilation par genre des personnes bénéficiant d'une mesure pour l'emploi



## 5. Personnes non résidentes enregistrées à l'ADEM



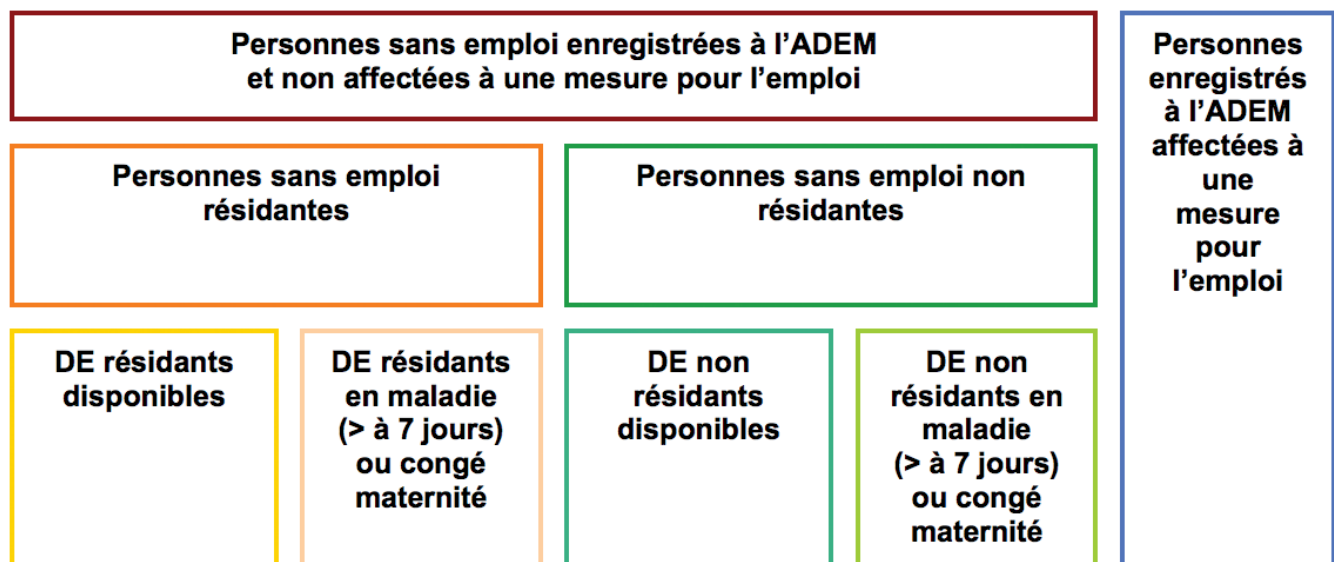
	DE non résidents disponibles accord 883/2004 <sup>1</sup>	DE - CTR non résidents disponibles <sup>2</sup>	dont DE - CTR non résidents disponibles indemnisés <sup>3</sup>
Moy. 2014	369	2316	579
Moy. 2015	450	2323	389
jan-15	436	2343	433
fév-15	439	2327	441
mars-15	441	2335	430
avr-15	439	2331	403
mai-15	427	2327	406
juin-15	453	2315	388
juil-15	441	2341	381
août-15	431	2351	365
sep-15	457	2316	366
oct-15	478	2313	344
nov-15	484	2320	360
déc-15	474	2255	351
jan-16	470	2258	347
fév-16	485	2240	339

<sup>1</sup> **Demandeurs d'emploi non résidents disponibles / accord 883/2004** : personnes ayant eu une rupture de contrat luxembourgeois après le 1<sup>er</sup> mai 2012, inscrites dans le Service Public de l'Emploi de leur lieu de résidence et à titre complémentaire auprès de l'ADEM dans le cadre de l'accord européen 883/2004.

<sup>2</sup> **DE-CTR non résidents disponibles**

<sup>3</sup> **DE - CTR non résidents disponibles indemnisés** - Personnes non résidentes bénéficiaires d'une décision de reclassement externe prise par la commission mixte de reclassement des travailleurs incapables d'exercer leur dernier poste de travail en application des dispositions L. 551-1. et suivantes du Code du travail et admises au bénéfice de l'indemnité de chômage complet.

## 6. Schéma explicatif des populations



## 7. Population active et chômage (données corrigées des variations saisonnières)

	1	2	3	4	5	6	7	8	9	10	11
<b>A</b>											
2012	11447	157584	209681	355817	19636	23182	229317	378999	14982	244299	6,1%
2013	11564	160426	213386	362247	19995	23704	233380	385951	17229	250610	6,9%
2014	11508	164806	217895	371193	20534	24418	238429	395610	18335	256765	7,1%
2015	11452	170164	222096	380808	20753	24821	242849	405629	17862	260711	6,9%
jan-14	11548	163041	215912	367404	20433	24234	236345	391639	18193	254539	7,1%
fév-14	<b>11541</b>	<b>163441</b>	<b>216348</b>	<b>368248</b>	<b>20421</b>	<b>24235</b>	<b>236769</b>	<b>392483</b>	<b>18141</b>	<b>254910</b>	<b>7,1%</b>
jan-15	11492	167130	219820	375458	20652	24635	240472	400093	18158	258630	7,0%
fév-15	<b>11485</b>	<b>167769</b>	<b>220697</b>	<b>376982</b>	<b>20681</b>	<b>24680</b>	<b>241378</b>	<b>401661</b>	<b>18152</b>	<b>259530</b>	<b>7,0%</b>
mars-15	11478	168365	220971	377858	20676	24691	241647	402548	17958	259605	6,9%
avr-15	11470	168844	221213	378586	20687	24716	241899	403302	18024	259923	6,9%
mai-15	11463	169664	221711	379912	20672	24717	242383	404629	17957	260340	6,9%
juin-15	11456	170004	221883	380431	20706	24766	242589	405198	17918	260506	6,9%
juil-15	11448	170593	222102	381247	20758	24834	242860	406081	17931	260791	6,9%
aoû-15	11441	170740	222388	381686	20781	24873	243168	406559	17902	261071	6,9%
sep-15	11434	171628	223013	383207	20827	24934	243840	408141	17555	261395	6,7%
oct-15	11427	172246	223681	384500	20827	24950	244508	409450	17650	262158	6,7%
nov-15	11419	172377	223638	384595	20869	25008	244507	409603	17547	262054	6,7%
déc-15	11412	172607	224039	385233	20897	25052	244936	410285	17596	262532	6,7%
jan-16	11406	173024	224392	386010	20923	25093	245315	411103	17166	262481	6,5%
fév-16	<b>11399</b>	<b>173441</b>	<b>224746</b>	<b>386788</b>	<b>20948</b>	<b>25134</b>	<b>245694</b>	<b>411922</b>	<b>17095</b>	<b>262790</b>	<b>6,5%</b>
<b>C</b>											
2012	-0,1%	2,2%	2,5%	2,5%	1,2%	1,9%	2,4%	2,4%	10,9%	2,9%	
2013	1,0%	1,8%	1,8%	1,8%	1,8%	2,3%	1,8%	1,8%	15,0%	2,6%	
2014	-0,5%	2,7%	2,1%	2,5%	2,7%	3,0%	2,2%	2,5%	6,4%	2,5%	
2015	-0,5%	3,3%	1,9%	2,6%	1,1%	1,7%	1,9%	2,5%	-2,6%	1,5%	
<b>D</b>											
nov-15	-0,5%	3,4%	1,8%	2,6%	1,2%	1,7%	1,7%	2,5%	-3,6%	1,4%	
déc-15	-0,5%	3,4%	1,9%	2,7%	1,1%	1,7%	1,9%	2,6%	-2,8%	1,5%	
jan-16	-0,8%	3,5%	2,1%	2,8%	1,3%	1,9%	2,0%	2,8%	-5,5%	1,5%	
fév-16	<b>-0,7%</b>	<b>3,4%</b>	<b>1,8%</b>	<b>2,6%</b>	<b>1,3%</b>	<b>1,8%</b>	<b>1,8%</b>	<b>2,6%</b>	<b>-5,8%</b>	<b>1,3%</b>	

Sources : ADEM, STATEC (comptes nationaux)

- 1 - Salariés résidents sortants
- 2 - Frontaliers entrants
- 3 - Emploi salarié national
- 4 - Emploi salarié intérieur (3 + 2 - 1)
- 5 - Emploi non salarié national
- 6 - Emploi non salarié intérieur
- 7 - Emploi total national (3 + 5)
- 8 - Emploi total intérieur (4 + 6)
- 9 - Demande d'emploi non satisfaite
- 10 - Population active (7 + 9)
- 11 - Taux de chômage désaisonnalisé (9 / 10)

## Publications des chiffres (pdf)

25 avril 2016

24 mai 2016

24 juin 2016

25 juillet 2016



LE GOUVERNEMENT  
DU GRAND-DUCHÉ DE LUXEMBOURG  
Ministère du Travail, de l'Emploi et  
de l'Économie sociale et solidaire



adem

AGENCE POUR  
LE DÉVELOPPEMENT  
DE L'EMPLOI



LE GOUVERNEMENT  
DU GRAND-DUCHÉ DE LUXEMBOURG  
Service information et presse

**STATEC**



LUXEMBOURG INSTITUTE OF  
SOCIO-ECONOMIC RESEARCH

**Impressum**

Réalisation : ADEM

Impression : Imprimerie EXE - Troisvierges