

N° 07 - JUILLET 2017

B U L L E T I N L U X E M B O U R G E O I S D E

# l'emploi

DONNÉES MENSUELLES DU MARCHÉ DU TRAVAIL

**Contacts**

Demandeurs d'emploi : 247 88 888  
Employeurs : 247 88 000

**Agence de Luxembourg**

10, rue Bender  
L-1229 Luxembourg

**Agence de Diekirch**

2, rue Clairefontaine  
L-9220 Diekirch

**Agence de Differdange**

23, Grand-Rue  
L-4575 Differdange

**Agence de Dudelange**

56, rue du Parc  
L-3542 Dudelange

**Agence de Esch/Alzette**

1, Boulevard Porte de France  
L-4360 Esch-sur-Alzette

**Agence de Wasserbillig**

44, Esplanade de la Moselle  
L-6637 Wasserbillig

**Agence de Wiltz**

20, rue de Winseler  
L-9577 Wiltz



LE GOUVERNEMENT  
DU GRAND-DUCHÉ DE LUXEMBOURG  
Service information et presse

# Chiffres-clés

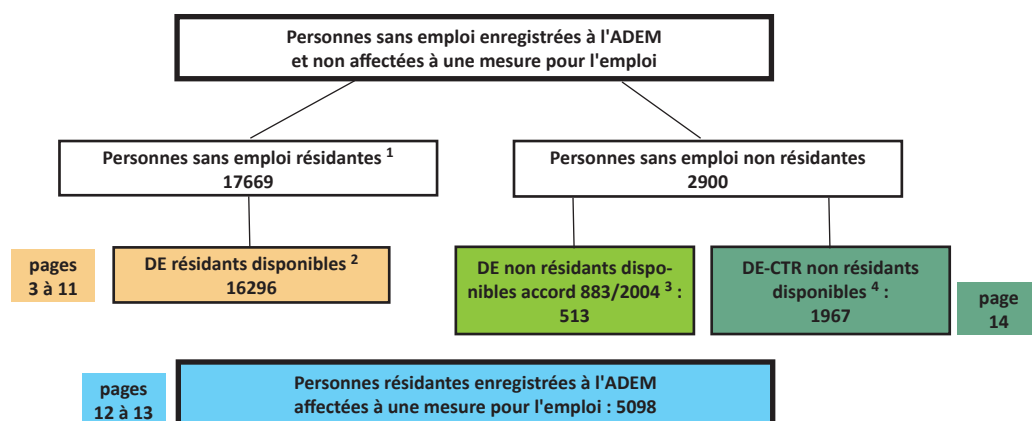
## Synoptique

<sup>1</sup> **Personnes sans emploi résidentes** : personnes sans emploi, résidentes sur le territoire national, à la recherche d'un emploi approprié, non affectées à une mesure pour l'emploi, indemnisées ou non indemnisées et ayant respecté les obligations de suivi de l'ADEM.

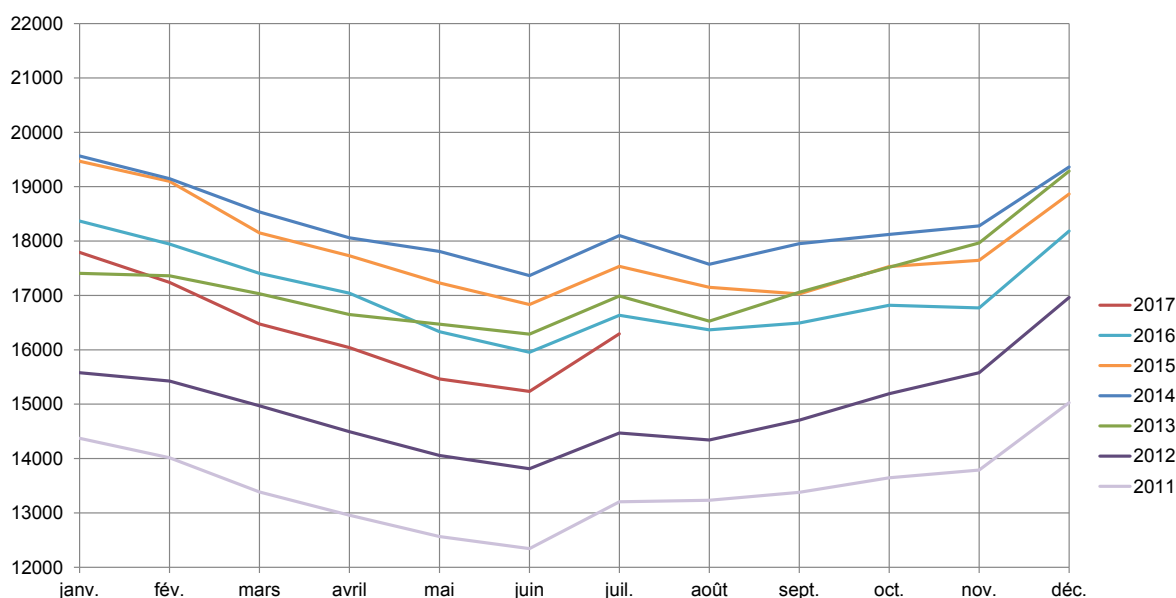
<sup>2</sup> **Demandeurs d'emploi résidents disponibles** : personnes sans emploi résidentes qui, à la date du relevé statistique, ne sont ni en congé de maladie depuis plus de 7 jours, ni en congé de maternité.

<sup>3</sup> **Demandeurs d'emploi non résidents disponibles / accord 883/2004** : personnes ayant eu une rupture de contrat luxembourgeois après le 1er mai 2012, inscrites dans le Service Public de l'Emploi de leur lieu de résidence et à titre complémentaire auprès de l'ADEM dans le cadre de l'accord européen 883/2004.

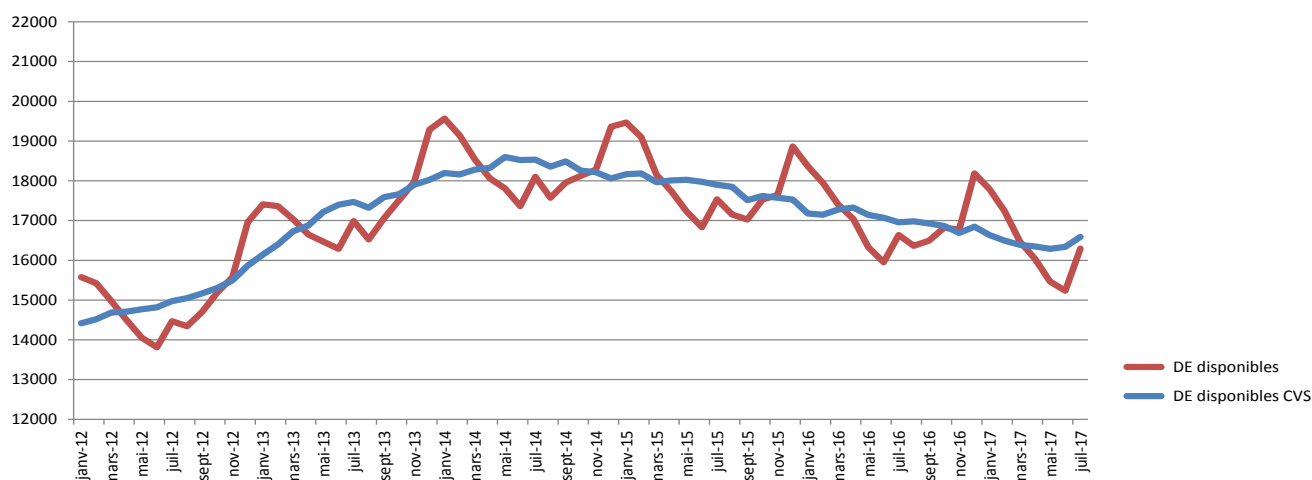
<sup>4</sup> **Demandeurs d'emploi - CTR non résidents disponibles**.



## Demandeurs d'emploi résidents disponibles inscrits en fin de mois



## Nombre de demandeurs d'emploi résidents disponibles et nombre de demandeurs d'emploi résidents disponibles corrigé des variations saisonnières (DE cvs)



Sources: ADEM / Statec

# 1. Emploi et chômage

## les demandeurs d'emploi inscrits et les offres d'emploi enregistrées

### 1.1. Demandeurs d'emploi disponibles inscrits en fin de mois

	Demandeurs d'emploi résidents disponibles (DE) <sup>1</sup>			
	Hommes	Femmes	Total DE	Ecart annuel % <sup>2</sup>
Moy. 2015	9191	8664	17855	-2,6
Moy. 2016	8686	8340	17026	-4,6
juin-16	7957	7998	15955	-5,2
juil-16	8644	7990	16634	-5,1
aoû-16	8292	8074	16366	-4,6
sep-16	8183	8310	16493	-3,1
oct-16	8421	8398	16819	-4,1
nov-16	8420	8352	16772	-4,9
déc-16	9777	8408	18185	-3,6
jan-17	9347	8445	17792	-3,1
fév-17	8884	8355	17239	-3,9
mars-17	8406	8069	16475	-5,3
avril-17	8157	7883	16040	-5,9
mai-17	7813	7652	15465	-5,3
juin-17	7649	7586	15235	-4,5
juil-17	8526	7770	16296	-2,0

<sup>1</sup> **Demandeurs d'emploi résidents disponibles** : personnes sans emploi résidentes qui, à la date du relevé statistique, ne sont ni en congé de maladie depuis plus de 7 jours, ni en congé de maternité.

<sup>2</sup> **Ecart annuel %** : évolution en % par rapport au même mois de l'année précédente

### 1.2. Taux de chômage mensuels désaisonnalisés et nombres des demandeurs d'emploi résidents disponibles désaisonnalisés

	juin-16	juil-16	aoû-16	sep-16	oct-16	nov-16	déc-16	jan-17	fév-17	mars-17	avr-17	mai-17	juin-17	juil-17
Taux de chômage	6,4	6,4	6,4	6,3	6,3	6,2	6,2	6,2	6,1	6,0	6,0	6,0	6,0	6,1
Nombre DE cvs <sup>1</sup>	17073	16955	16983	16929	16864	16691	16844	16637	16497	16390	16349	16288	16340	16592
Ecart mensuel % <sup>2</sup>	-0,7	0,2	-0,3	-0,4	-1,0	0,9	-1,2	-0,8	-0,6	-0,2	-0,4	0,3	1,5	

<sup>1</sup> cvs : corrigé des variations saisonnières

<sup>2</sup> **Ecart mensuel %** : évolution en % par rapport au mois précédent

### 1.3. Emploi et population active (données brutes)

	juin-16	juil-16	juin-17	juil-17
<b>1. Emploi salarié</b>				
1a) National	228925	227107	235700	234018
1b) Intérieur (1a + 1c - 1d)	393943	390890	407156	405146
1c) Frontaliers entrants	177336	176119	183989	183678
1d) Résidents sortants	12318	12336	12532	12550
<b>2. Emploi non-salarié</b>				
2a. National	21327	21307	21305	21302
2b. Intérieur	25639	25638	25848	25865
<b>3. Emploi total</b>				
3a. National (1a + 2a)	250252	248414	257004	255320
3b. Intérieur (1b + 2b)	419581	416527	433004	431012
<b>4. Total DE résidents disponibles</b>	15955	16634	15235	16296
<b>5. Population active (3a + 4)</b>	266207	265048	272239	271616
<b>6. Taux de chômage brut (4 / 5)</b>	6,0	6,3	5,6	6,0

**1a, 2a, 3a – Concept national** : Emploi des résidents

**1b, 2b, 3b – Concept intérieur** : Emploi sur le territoire national

**1c – Frontaliers entrants** : non-résidents travaillant sur le territoire national

**1d – Résidents sortants** : résidents travaillant en dehors du territoire national (surtout les fonctionnaires internationaux)

**4 – Total DE résidents disponibles** : personnes sans emploi résidentes qui, à la date du relevé statistique, ne sont ni en congé de maladie depuis plus de 7 jours, ni en congé de maternité.



## 1.4. Demandeurs d'emploi résidents disponibles inscrits en fin de mois par agence



## 1.5. Inscriptions au cours du mois, des demandeurs d'emploi résidents (FLUX)

**Flux d'entrée des demandeurs d'emploi (créations de dossiers) :** nombre de DE qui se sont inscrits auprès des bureaux de placement au cours du mois.

FLUX	juil-16	aoû-16	sep-16	oct-16	nov-16	déc-16	jan-17	fév-17	mars-17	avr-17	mai-17	juin-17	juil-17
<b>Total DE</b>	1750	1736	2258	1918	1961	1740	2296	1699	1749	1385	1623	1486	1885
<b>Hommes</b>	997	922	1117	959	995	1026	1307	902	929	758	801	787	1109
<b>Femmes</b>	753	814	1141	959	966	714	989	797	820	627	822	699	776
<b>moins de 25 ans</b>	371	393	573	432	397	301	451	363	357	249	293	238	358
<b>25-29 ans</b>	271	277	361	338	333	285	390	288	310	238	265	244	280
<b>30-39 ans</b>	484	440	581	508	535	451	636	472	451	416	459	452	505
<b>40-49 ans</b>	370	359	488	393	439	414	463	350	398	304	381	319	433
<b>50-59 ans</b>	231	238	234	225	241	258	336	211	213	163	205	213	286
<b>60 ans et plus</b>	23	29	21	22	16	31	20	15	20	15	20	20	23
<b>dont premières inscriptions</b>	616	635	903	679	661	599	801	624	627	476	603	538	593

## 1.6. Les offres d'emploi (STOCKS et FLUX)

☛ **Stocks des offres d'emploi** : postes vacants déclarés à l'ADEM par les employeurs figurant dans les fichiers à la date du relevé statistique (selon le Répertoire Opérationnel des Métiers et des Emplois (code ROME))

	A	B	C	D	E	F	G	H	I	J	K	L	M	N	(ND)	Total
déc-16	52	6	331	318	58	435	445	176	251	104	571	5	1760	245	0	4757
jan-17	70	13	343	486	75	602	485	290	324	112	573	15	1699	326	0	5413
fév-17	79	8	448	408	87	725	565	296	286	93	605	23	2207	284	0	6114
mars-17	90	10	421	410	79	763	712	279	296	115	633	12	2280	271	0	6371
avr-17	97	9	425	452	88	680	680	252	345	116	644	8	2208	293	0	6297
mai-17	103	6	475	455	91	659	692	275	324	125	645	11	2275	316	0	6452
juin-17	151	6	466	353	79	703	579	333	324	118	627	7	2225	359	0	6330
juil-17	163	4	495	364	99	697	548	325	365	148	587	3	2245	415	2	6460

**A** - Agriculture et pêche, espaces naturels et espaces verts, soins aux animaux

**B** - Arts et façonnage d'ouvrages d'art

**C** - Banque, assurance, immobilier

**D** - Commerce, vente et grande distribution

**E** - Communication, média et multimédia

**F** - Construction, bâtiment et travaux publics

**G** - Hôtellerie, restauration, tourisme, loisirs et animation

**H** - Industrie

**I** - Installation et maintenance

**J** - Santé

**K** - Services à la personne et à la collectivité

**L** - Spectacle

**M** - Support à l'entreprise

**N** - Transport et logistique

**ND** - Non disponible

**Rupture de série** - à partir du 1<sup>er</sup> janvier 2014, l'ADEM utilise le Répertoire Opérationnel des Métiers et des Emplois (code ROME).

Toute comparaison avec la répartition utilisée avant cette date n'est pas pertinente.

☛ **Flux des offres d'emploi** - postes vacants déclarés à l'ADEM par les employeurs au cours du mois

FLUX	juin-16	juil-16	aoû-16	sep-16	oct-16	nov-16	déc-16	jan-17	fév-17	mars-17	avr-17	mai-17	juin-17	juil-17
Offres d'emploi	2644	2507	2830	3286	2609	2358	1952	3314	3291	3191	2699	3560	2883	2905

## 2. Demandeurs d'emploi résidents disponibles bénéficiant de l'indemnité de chômage complet en fin de mois

	Demandeurs d'emploi résidents disponibles indemnisés <sup>1</sup>				dont personnes en mesure
	Hommes	Femmes	Total	Ecart annuel % <sup>2</sup>	
moy. 2015	3900	3275	7175	-5.3	509
moy. 2016	3678	3135	6813	-5.0	499
juin-16	3331	3021	6352	-5,4	525
juil-16	3700	3051	6751	-5,5	444
aoû-16	3506	3077	6583	-4,8	403
sep-16	3330	3068	6398	-3,4	511
oct-16	3490	3074	6564	-0,9	496
nov-16	3502	3135	6637	-2,4	504
déc-16	4456	3163	7619	-2,3	362
jan-17	4226	3227	7453	0,4	528
fév-17	3958	3253	7211	-0,6	505
mars-17	3659	3154	6813	-0,9	540
avr-17	3530	3052	6582	-2,8	493
mai-17	3413	2966	6379	-2,2	553
juin-17	3316	2938	6254	-1,5	549
juil-17	3729	3008	6737	-0,2	471

<sup>1</sup> **Demandeurs d'emploi disponibles indemnisés** - Demandeurs d'emploi disponibles résidant sur le territoire national admis au bénéfice de l'indemnité de chômage complet conformément aux dispositions L. 521-1. et suivantes du Code du travail.

<sup>2</sup> **Ecart annuel %** : évolution en % par rapport au même mois de l'année précédente



### 3. Caractéristiques des demandeurs d'emploi résidents disponibles inscrits en fin de mois

#### 3.1. Par genre et par âge

	Âge	< 25	25-29	30-39	40-49	50-59	60 et +	Total	%
juin-17	Total	1443	1580	3699	4029	3894	590	15235	
	%	9,5	10,4	24,3	26,4	25,5	3,9	100	
juil-17	Hommes	872	849	1853	2234	2356	362	8526	52,3
	Femmes	656	830	2062	2120	1832	270	7770	47,7
	Total	1528	1679	3915	4354	4188	632	16296	100
	%	9,4	10,3	24,0	26,7	25,7	3,9	100	
juil-16	Total	1575	1767	3963	4529	4195	605	16634	
	%	9,5	10,6	23,8	27,2	25,2	3,7	100	

#### 3.2. Par genre et par ancienneté d'inscription

Ancienneté d'inscription : temps d'ouverture du dossier du demandeur d'emploi dans les fichiers de l'ADEM à la date du relevé statistique

	Mois	-1	1-2	2-3	3-6	6-9	9-12	12-18 *	18-24 *	24 et + *	Total
juin-17	Total	1203	1130	808	2363	1494	1177	1269	890	4901	15235
	%	7,9	7,4	5,3	15,5	9,8	7,7	8,3	5,9	32,2	100
juil-17	Hommes	979	594	475	1068	870	621	657	471	2791	8526
	Femmes	647	541	500	1016	888	687	649	494	2348	7770
	Total	1626	1135	975	2084	1758	1308	1306	965	5139	16296
	%	10,0	7,0	6,0	12,8	10,8	8,0	8,0	5,9	31,5	100
juil-16	Total	1482	1093	878	2182	1717	1333	1427	1095	5427	16634
	%	8,9	6,6	5,3	13,1	10,3	8,0	8,6	6,6	32,6	100

\* Nombre de demandeurs d'emploi inscrits depuis plus de 12 mois : 7410 (45,5 % du nombre total des DE disponibles)

→ dont 3209 SH et CTR inscrits depuis plus de 12 mois  
(84,9 % du nombre total de SH et CTR)) (cf. p.10)

#### 3.3. Par genre et par niveau de formation

	Niveau de formation	NI	NM inférieur	NM supérieur	NS	NP	Total
juin-17	Total	5983	1675	4239	3222	116	15235
	%	39,3	11,0	27,8	21,1	0,8	100
juil-17	Hommes	3709	916	2254	1572	75	8526
	Femmes	2913	875	2201	1726	55	7770
	Total	6622	1791	4455	3298	130	16296
	%	40,6	11,0	27,3	20,3	0,8	100
juil-16	Total	6962	1810	4478	3286	98	16634
	%	41,8	10,9	26,9	19,8	0,6	100

NM total : NM inférieur + NM supérieur : 1791 + 4455 = 6246 DE

NM supérieur : 4455 DE      dont 850 personnes ayant terminé avec succès une classe de 13<sup>e</sup> ou 14<sup>e</sup> de l'enseignement secondaire technique  
520 personnes ayant terminé avec succès le niveau BAC enseignement secondaire

NS : 3298 DE BAC +      dont 813 personnes ayant fait 3 années d'études universitaires  
1710 personnes ayant plus de 3 années d'études universitaires



### 3.4. Par genre et par emploi recherché (demande d'emploi)<sup>1</sup>

		A	B	C	D	E	F	G	H	I	J	K	L	M	N	ND	Total
juin-17	Total	468	70	438	1959	257	1292	1679	522	439	168	3826	58	2547	1417	95	15235
	%	3,1	0,5	2,9	12,8	1,7	8,5	11,0	3,4	2,9	1,1	25,1	0,4	16,7	9,3	0,6	100
juil-17	Hommes	445	31	269	625	119	1846	767	400	430	35	950	43	1078	1415	73	8526
	Femmes	72	46	171	1338	139	58	934	143	11	144	2959	16	1585	99	55	7770
	Total	517	77	440	1963	258	1904	1701	543	441	179	3909	59	2663	1514	128	16296
	%	3,2	0,5	2,7	12,0	1,6	11,7	10,4	3,3	2,7	1,1	24,0	0,4	16,3	9,3	0,8	100

<sup>1</sup> Seul le souhait prioritaire de chaque demandeur d'emploi est retenu comme demande d'emploi

### 3.5. Par niveau de formation et par emploi recherché (demande d'emploi)<sup>1</sup>

		A	B	C	D	E	F	G	H	I	J	K	L	M	N	ND	Total
juin-17	Total	468	70	438	1959	257	1292	1679	522	439	168	3826	58	2547	1417	95	15235
	%	3,1	0,5	2,9	12,8	1,7	8,5	11,0	3,4	2,9	1,1	25,1	0,4	16,7	9,3	0,6	100
juil-17	NI	347	28	21	708	14	1260	732	209	146	12	2003	3	289	806	44	6622
	NM inf.	55	5	19	310	7	187	229	53	47	16	388	7	246	212	10	1791
	NM sup.	84	32	99	746	46	318	562	152	197	67	800	8	939	386	19	4455
	NS	27	12	301	192	190	116	167	128	48	84	694	41	1181	101	16	3298
	NP	4	0	0	7	1	23	11	1	3	0	24	0	8	9	39	130
	Total	517	77	440	1963	258	1904	1701	543	441	179	3909	59	2663	1514	128	16296
	%	3,2	0,5	2,7	12,0	1,6	11,7	10,4	3,3	2,7	1,1	24,0	0,4	16,3	9,3	0,8	100

<sup>1</sup> Seul le souhait prioritaire de chaque demandeur d'emploi est retenu comme demande d'emploi

#### Niveaux de formation

Sans indication pour les diplômes éventuellement acquis

**NI** - Niveau inférieur scolarité obligatoire

**NM** - Niveau moyen inférieur

10<sup>ème</sup> à 11<sup>ème</sup> de l'Enseignement Secondaire Technique +  
4<sup>ème</sup> et 3<sup>ème</sup> de l'Enseignement Secondaire

- Niveau moyen supérieur

12<sup>ème</sup> à 14<sup>ème</sup> de l'Enseignement Secondaire Technique +  
2<sup>ème</sup> et 1<sup>ère</sup> de l'Enseignement Secondaire

**NS** - Niveau supérieur

Enseignement post-secondaire

**NP** - Non précisé

#### Regroupement des demandes d'emploi selon le Répertoire Opérationnel des Métiers et des Emplois (code ROME)

- A** - Agriculture et pêche, espaces naturels et espaces verts, soins aux animaux
- B** - Arts et façonnage d'ouvrages d'art
- C** - Banque, assurance, immobilier
- D** - Commerce, vente et grande distribution
- E** - Communication, média et multimédia
- F** - Construction, bâtiment et travaux publics
- G** - Hôtellerie, restauration, tourisme, loisirs et animation
- H** - Industrie
- I** - Installation et maintenance
- J** - Santé
- K** - Services à la personne et à la collectivité
- L** - Spectacle
- M** - Support à l'entreprise
- N** - Transport et logistique
- ND** - Non disponible

3.6. Par genre, par âge et par ancienneté d'inscription

JUILLET 2017																						
Âge Mois	moins de 25 ans			25-29 ans			30-39 ans			40-49 ans			50-59 ans			60 ans et plus			Total			
	H.	F.	Tot.	H.	F.	Tot.	H.	F.	Tot.	H.	F.	Tot.	H.	F.	Tot.	H.	F.	Tot.	H.	F.	Tot.	
-1	181	136	317	133	103	236	253	184	437	231	139	370	166	78	244	15	7	22	979	647	1626	
1-2	102	67	169	96	97	193	163	182	345	123	111	234	98	79	177	12	5	17	594	541	1135	
2-3	88	67	155	75	72	147	124	157	281	118	128	246	61	67	128	9	9	18	475	500	975	
3-6	158	113	271	171	159	330	273	343	616	257	257	514	184	134	318	25	10	35	1068	1016	2084	
6-9	101	98	199	100	118	218	243	295	538	206	202	408	202	156	358	18	19	37	870	888	1758	
9-12	72	59	131	60	76	136	152	212	364	171	194	365	141	130	271	25	16	41	621	687	1308	
12-18	36	36	72	53	61	114	158	172	330	175	201	376	198	156	354	37	23	60	657	649	1306	
18-24	50	29	79	31	28	59	85	118	203	116	138	254	165	158	323	24	23	47	471	494	965	
24 et +	84	51	135	130	116	246	402	399	801	837	750	1587	1141	874	2015	197	158	355	2791	2348	5139	
Total	872	656	1528	849	830	1679	1853	2062	3915	2234	2120	4354	2356	1832	4188	362	270	632	8526	7770	16296	

3.7. Par genre, par niveau de formation et par ancienneté d'inscription

JUILLET 2017																				
Niv. Mois		Niveau inférieur			Niveau moyen inférieur			Niveau moyen supérieur			Niveau supérieur			Niveau non précisé			Total			Niveaux de formation  Sans indication pour les diplômes éventuellement acquis  NI - Niveau inférieur scolaire obligatoire  NM - Niveau moyen inférieur 10 <sup>ème</sup> à 11 <sup>ème</sup> de l'Enseignement Secondaire Technique + 4 <sup>ème</sup> et 3 <sup>ème</sup> de l'Enseignement Secondaire  - Niveau moyen supérieur 12 <sup>ème</sup> à 14 <sup>ème</sup> de l'Enseignement Secondaire Technique + 2 <sup>ème</sup> et 1 <sup>ère</sup> de l'Enseignement Secondaire  NS - Niveau supérieur Enseignement post-secondaire  NP - Non précisé
		H.	F.	Tot.	H.	F.	Tot.	H.	F.	Tot.	H.	F.	Tot.	H.	F.	Tot.	H.	F.	Tot.	
	-1	430	164	594	109	83	192	259	206	465	158	174	332	23	20	43	979	647	1626	
	1-2	179	149	328	67	60	127	169	151	320	177	175	352	2	6	8	594	541	1135	
	2-3	146	145	291	57	53	110	143	151	294	127	150	277	2	1	3	475	500	975	
	3-6	328	308	636	128	103	231	312	295	607	296	307	603	4	3	7	1068	1016	2084	
	6-9	335	251	586	86	105	191	239	294	533	203	235	438	7	3	10	870	888	1758	
	9-12	225	201	426	66	75	141	177	234	411	151	176	327	2	1	3	621	687	1308	
	12-18	261	212	473	68	70	138	183	185	368	142	182	324	3	0	3	657	649	1306	
	18-24	185	208	393	50	59	109	144	136	280	90	91	181	2	0	2	471	494	965	
	24 et +	1620	1275	2895	285	267	552	628	549	1177	228	236	464	30	21	51	2791	2348	5139	
	Total	3709	2913	6622	916	875	1791	2254	2201	4455	1572	1726	3298	75	55	130	8526	7770	16296	



### 3.8. Jeunes demandeurs d'emploi résidents disponibles âgés de moins de 25 ans

**Jeunes demandeurs d'emploi** - personnes de moins de 25 ans, sans emploi, résidant sur le territoire national, disponibles pour le marché du travail, à la recherche d'un emploi approprié, non affectées à une mesure pour l'emploi, indemnisées ou non indemnisées et ayant respecté les obligations de suivi de l'ADEM.

#### ☛ Par genre et par âge

Âge	-16	16	17	18	19	20	21	22	23	24	Total	%
Hommes	0	1	12	38	72	128	123	151	180	167	872	57,1
Femmes	0	0	6	16	44	83	103	130	134	140	656	42,9
<b>Total</b>	<b>0</b>	<b>1</b>	<b>18</b>	<b>54</b>	<b>116</b>	<b>211</b>	<b>226</b>	<b>281</b>	<b>314</b>	<b>307</b>	<b>1528</b>	<b>100</b>
<b>%</b>	<b>0,0</b>	<b>0,1</b>	<b>1,2</b>	<b>3,5</b>	<b>7,6</b>	<b>13,8</b>	<b>14,8</b>	<b>18,4</b>	<b>20,5</b>	<b>20,1</b>	<b>100</b>	

#### ☛ Par genre et par emploi recherché (demande d'emploi)<sup>1</sup>

	A	B	C	D	E	F	G	H	I	J	K	L	M	N	ND	Total
Hommes	83	1	3	117	11	151	80	37	91	3	57	4	115	111	8	872
Femmes	19	4	5	193	15	9	78	8	0	17	158	0	136	11	3	656
<b>Total</b>	<b>102</b>	<b>5</b>	<b>8</b>	<b>310</b>	<b>26</b>	<b>160</b>	<b>158</b>	<b>45</b>	<b>91</b>	<b>20</b>	<b>215</b>	<b>4</b>	<b>251</b>	<b>122</b>	<b>11</b>	<b>1528</b>
<b>%</b>	<b>6,7</b>	<b>0,3</b>	<b>0,5</b>	<b>20,3</b>	<b>1,7</b>	<b>10,5</b>	<b>10,3</b>	<b>2,9</b>	<b>6,0</b>	<b>1,3</b>	<b>14,1</b>	<b>0,3</b>	<b>16,4</b>	<b>8,0</b>	<b>0,7</b>	<b>100</b>

<sup>1</sup> Seul le souhait prioritaire de chaque demandeur d'emploi est retenu comme demande d'emploi

#### ☛ Par niveau de formation et par emploi recherché (demande d'emploi)<sup>1</sup>

	A	B	C	D	E	F	G	H	I	J	K	L	M	N	ND	Total	%
NI	78	2	0	161	4	73	75	20	24	2	91	0	31	61	6	628	41,1
NM inf.	9	2	0	57	1	27	21	6	12	2	30	1	28	27	1	224	14,7
NM sup.	11	1	5	87	8	54	59	14	54	9	73	0	158	33	1	567	37,1
NS	2	0	3	4	13	4	2	5	1	7	20	3	33	1	0	98	6,4
NP	2	0	0	1	0	2	1	0	0	0	1	0	1	0	3	11	0,7
<b>Total</b>	<b>102</b>	<b>5</b>	<b>8</b>	<b>310</b>	<b>26</b>	<b>160</b>	<b>158</b>	<b>45</b>	<b>91</b>	<b>20</b>	<b>215</b>	<b>4</b>	<b>251</b>	<b>122</b>	<b>11</b>	<b>1528</b>	<b>100</b>
<b>%</b>	<b>6,7</b>	<b>0,3</b>	<b>0,5</b>	<b>20,3</b>	<b>1,7</b>	<b>10,5</b>	<b>10,3</b>	<b>2,9</b>	<b>6,0</b>	<b>1,3</b>	<b>14,1</b>	<b>0,3</b>	<b>16,4</b>	<b>8,0</b>	<b>0,7</b>	<b>100</b>	

<sup>1</sup> Seul le souhait prioritaire de chaque demandeur d'emploi est retenu comme demande d'emploi

#### Regroupement des demandes d'emploi selon le Répertoire Opérationnel des Métiers et des Emplois (code ROME)

- A** - Agriculture et pêche, espaces naturels et espaces verts, soins aux animaux
- B** - Arts et façonnage d'ouvrages d'art
- C** - Banque, assurance, immobilier
- D** - Commerce, vente et grande distribution
- E** - Communication, média et multimédia
- F** - Construction, bâtiment et travaux publics
- G** - Hôtellerie, restauration, tourisme, loisirs et animation
- H** - Industrie
- I** - Installation et maintenance
- J** - Santé
- K** - Services à la personne et à la collectivité
- L** - Spectacle
- M** - Support à l'entreprise
- N** - Transport et logistique
- ND** - Non disponible

#### Niveaux de formation

Sans indication pour les diplômes éventuellement acquis

**NI** - Niveau inférieur : scolarité obligatoire

**NM** - Niveau moyen inférieur

10<sup>ème</sup> à 11<sup>ème</sup> de l'Enseignement Secondaire Technique  
+  
4<sup>ème</sup> et 3<sup>ème</sup> de l'Enseignement Secondaire

- Niveau moyen supérieur

12<sup>ème</sup> à 14<sup>ème</sup> de l'Enseignement Secondaire Technique  
+  
2<sup>ème</sup> et 1<sup>ère</sup> de l'Enseignement Secondaire

**NS** - Niveau supérieur : enseignement post-secondaire

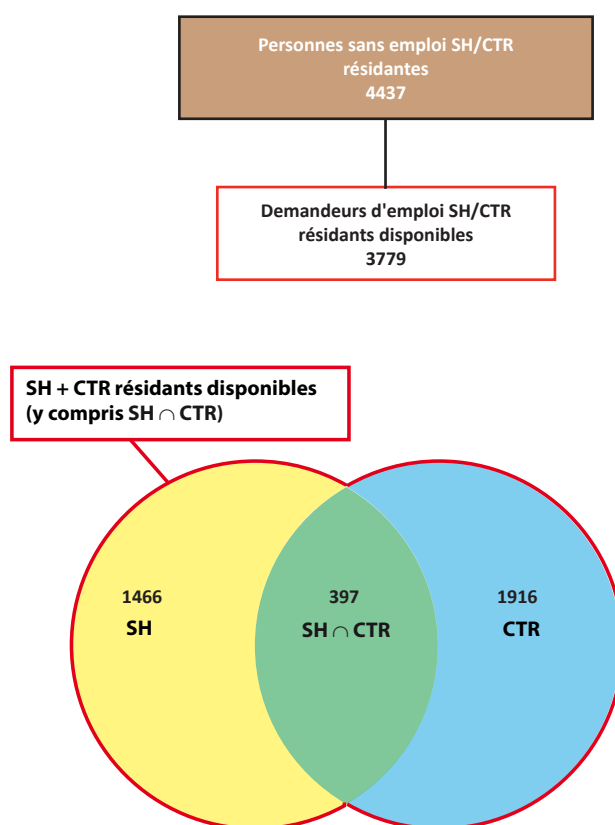
**NP** - Non précisé

### 3.9. DE "salariés handicapés" (SH) et "salariés à capacité de travail réduite" (CTR)

**SH - salariés handicapés** : demandeurs d'emploi ayant le statut de «salarié handicapé», présentant une diminution de leur capacité de travail de 30 % au moins et qui sont reconnus aptes à exercer un emploi salarié sur le marché du travail ordinaire ou dans un atelier protégé

**CTR - salariés à capacité de travail réduite** : personnes bénéficiaires d'une décision de reclassement externe prise par la commission mixte de reclassement des salariés incapables d'exercer leur dernier poste de travail en application des dispositions L. 551-1. et suivantes du Code du travail

**SH  $\cap$  CTR** : personnes reconnues «salarié handicapé» et bénéficiant d'une décision de reclassement externe



	juil-16	aoû-16	sep-16	oct-16	nov-16	déc-16	jan-17	fév-17	mars-17	avr-17	mai-17	juin-17	juil-17
<b>Total SH + CTR résidents disponibles (y compris SH <math>\cap</math> CTR)</b>	<b>3896</b>	<b>3863</b>	<b>3745</b>	<b>3708</b>	<b>3652</b>	<b>3677</b>	<b>3711</b>	<b>3674</b>	<b>3601</b>	<b>3623</b>	<b>3567</b>	<b>3597</b>	<b>3779</b>
<b>SH résidents disponibles</b>	1383	1372	1363	1362	1391	1385	1438	1423	1396	1405	1381	1416	1466
%	35,5	35,5	36,4	36,7	38,1	37,7	38,7	38,7	38,8	38,8	38,7	39,4	38,8
<b>CTR résidents disponibles</b>	2065	2048	1956	1929	1854	1890	1874	1856	1821	1828	1793	1792	1916
%	53,0	53,0	52,2	52,0	50,8	51,4	50,5	50,5	50,6	50,4	50,3	49,8	50,7
<b>SH <math>\cap</math> CTR résidents disponibles</b>	448	443	426	417	407	402	399	395	384	390	393	389	397
%	11,5	11,5	11,4	11,3	11,1	10,9	10,8	10,8	10,6	10,8	11,0	10,8	10,5

## Population totale des SH et CTR résidents disponibles par genre et par âge (y compris SH ∩ CTR)

		< 25	25-29	30-39	40-49	50-59	60 et +	Total	%
juil-17	Hommes	68	67	254	671	945	147	2152	56,9
	Femmes	38	48	200	475	736	130	1627	43,1
	Total	106	115	454	1146	1681	277	3779	100
	%	2,8	3,1	12,0	30,3	44,5	7,3	100	

## Population totale des SH et CTR résidents disponibles par genre et par ancienneté d'inscription (y compris SH ∩ CTR)

	Mois	-1	1-2	2-3	3-6	6-9	9-12	12-18 *	18-24 *	24 et + *	Total
juil-17	Hommes	33	26	36	88	84	63	96	121	1605	2152
	Femmes	28	28	31	44	63	46	79	83	1225	1627
	Total	61	54	67	132	147	109	175	204	2830	3779
	%	1,6	1,4	1,8	3,5	3,9	2,9	4,6	5,4	74,9	100

\* Nombre de SH + CTR inscrits depuis plus de 12 mois : 3209 (84,9 % du nombre total de SH et CTR)

## Population totale des SH et CTR résidents disponibles par genre et par niveau de formation (y compris SH ∩ CTR)

	Formation	NI	NM inf.	NM sup.	NS	NP	Total
juil-17	Hommes	1368	196	466	93	29	2152
	Femmes	1008	185	332	86	16	1627
	Total	2376	381	798	179	45	3779
	%	62,9	10,1	21,1	4,7	1,2	100

### Niveaux de formation

Sans indication pour les diplômes éventuellement acquis

**NI** - Niveau inférieur scolarité obligatoire

#### **NM - Niveau moyen inférieur**

10<sup>ème</sup> à 11<sup>ème</sup> de l'Enseignement Secondaire Technique +  
4<sup>ème</sup> et 3<sup>ème</sup> de l'Enseignement Secondaire

#### - Niveau moyen supérieur

12<sup>ème</sup> à 14<sup>ème</sup> de l'Enseignement Secondaire Technique +  
2<sup>ème</sup> et 1<sup>ère</sup> de l'Enseignement Secondaire

**NS** - Niveau supérieur  
enseignement post-secondaire

**NP** - Non précisé



## 4. Personnes résidentes bénéficiant d'une mesure pour l'emploi

Personnes enregistrées à l'ADEM résidant sur le territoire national et affectées à une mesure pour l'emploi.

### Situation en fin de mois

	SRP	FORMA	dont AP	PA	MS	OTI	AIP	SV	CAE	dont privés	CIE	SP	CRE	Total
<b>Hommes</b>	0	378	213	72	1215	240	421	14	263	60	441	18	128	3190
<b>Femmes</b>	0	325	178	70	531	121	331	11	150	30	287	11	71	1908
<b>Total</b>	<b>0</b>	<b>703</b>	<b>391</b>	<b>142</b>	<b>1746</b>	<b>361</b>	<b>752</b>	<b>25</b>	<b>413</b>	<b>90</b>	<b>728</b>	<b>29</b>	<b>199</b>	<b>5098</b>
<i>juil-16</i>	193	574	352	158	1664	404	885	37	404	90	697	3	152	5171

	SRP	FORMA	dont AP	PA	MS	OTI	AIP	SV	CAE	dont privés	CIE	SP	CRE	Total
<b>moy. 2015</b>	544	680	346	158	1529	376	932	32	413	89	754	-	-	5418
<b>moy. 2016</b>	237	747	377	160	1613	384	883	27	405	87	682	8	133	5279

	SRP	FORMA	dont AP	PA	MS	OTI	AIP	SV	CAE	dont privés	CIE	SP	CRE	Total
<b>juin-16</b>	247	787	358	164	1626	418	880	35	432	97	709	10	133	5441
<b>juil-16</b>	193	574	352	158	1664	404	885	37	404	90	697	3	152	5171
<b>aoû-16</b>	147	512	333	141	1641	394	883	34	380	85	666	8	159	4965
<b>sep-16</b>	108	713	333	150	1656	386	880	22	352	73	657	13	181	5118
<b>oct-16</b>	71	781	409	156	1650	380	882	14	349	70	674	13	196	5166
<b>nov-16</b>	28	892	428	165	1650	378	900	15	371	79	649	13	203	5264
<b>déc-16</b>	1	627	428	161	1640	348	812	16	375	77	645	14	212	4851
<b>jan-17</b>	0	956	425	147	1659	338	784	16	379	68	643	13	208	5143
<b>fév-17</b>	0	885	428	154	1717	328	798	18	411	85	667	7	200	5185
<b>mars-17</b>	0	998	423	161	1734	322	793	18	414	87	707	23	204	5374
<b>avr-17</b>	0	850	406	155	1760	344	797	20	422	84	722	18	195	5283
<b>mai-17</b>	0	939	397	156	1766	363	774	22	414	86	735	20	214	5403
<b>juin-17</b>	0	931	395	147	1762	372	773	26	424	93	753	21	213	5422
<b>juil-17</b>	<b>0</b>	<b>703</b>	<b>391</b>	<b>142</b>	<b>1746</b>	<b>361</b>	<b>752</b>	<b>25</b>	<b>413</b>	<b>90</b>	<b>728</b>	<b>29</b>	<b>199</b>	<b>5098</b>

**SRP** (Stage de Réinsertion Professionnelle) - pour demandeurs d'emploi âgés de plus de 30 ans recevant une formation théorique et pratique dans le cadre d'un placement en stage indemnisé auprès d'un employeur. Le SRP n'existe plus depuis le 01/01/2016.

**FORMA** - mesures de formation réalisées afin de permettre une meilleure intégration des demandeurs d'emploi sur le marché du travail (y compris l'apprentissage pour adultes)

**AP** (Apprentissage pour adultes) - personnes enregistrées à l'ADEM, à la charge du Fonds pour l'Emploi, suivant des cours de formation dans le cadre de l'apprentissage pour adultes préparant

- au certificat de capacité professionnelle (CCP).
- au diplôme d'aptitude professionnelle (DAP) ou
- au diplôme de technicien (DT)

**PA** (Pool des Assistants) - pool de personnes rémunérées, chargées d'assister les directeurs des établissements post primaires dans la surveillance et dans les domaines périscolaire et administratif

**MS** (Mesures Spéciales) - pour demandeurs d'emploi non-indemnisés par l'ADEM, pris en charge par des associations sans but lucratif

**OTI** (Occupation Temporaire Indemnisée) - occupation à des travaux d'utilité publique de demandeurs d'emploi indemnisés (anciennement MT)

**AIP** (Activités d'insertion professionnelle) - affectations temporaires (travaux d'utilité collective et stages en entreprise) organisées par le SNAS (anciennement ATI)

**SV** (Service volontaire) - organisé par le Service national de la Jeunesse, il permet à des jeunes âgés de moins de trente ans de s'investir dans un projet concret et d'intérêt général. C'est une opportunité d'apprentissage et d'orientation par l'expérience pratique, qui représente un engagement à temps plein pour une durée déterminée.

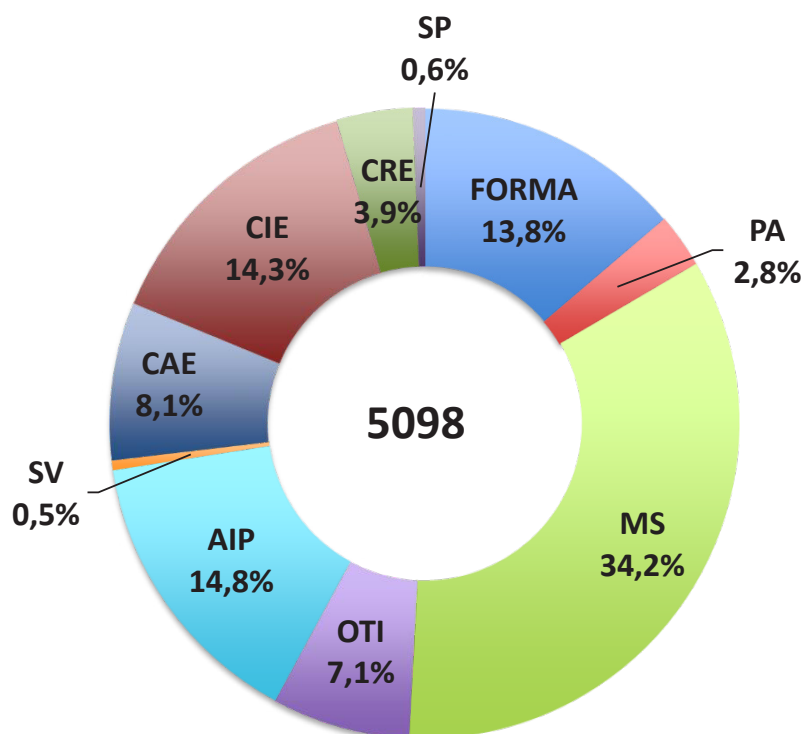
**CAE** (Contrat appui-emploi) - pour jeunes demandeurs d'emploi de moins de trente ans accomplis recevant une initiation et/ou une formation pratique et théorique en vue d'augmenter leurs compétences et faciliter leur intégration sur le marché du travail.

**CIE** (Contrat d'initiation-emploi) - pour jeunes demandeurs d'emploi de moins de trente ans accomplis recevant une formation pratique facilitant l'intégration sur le marché du travail

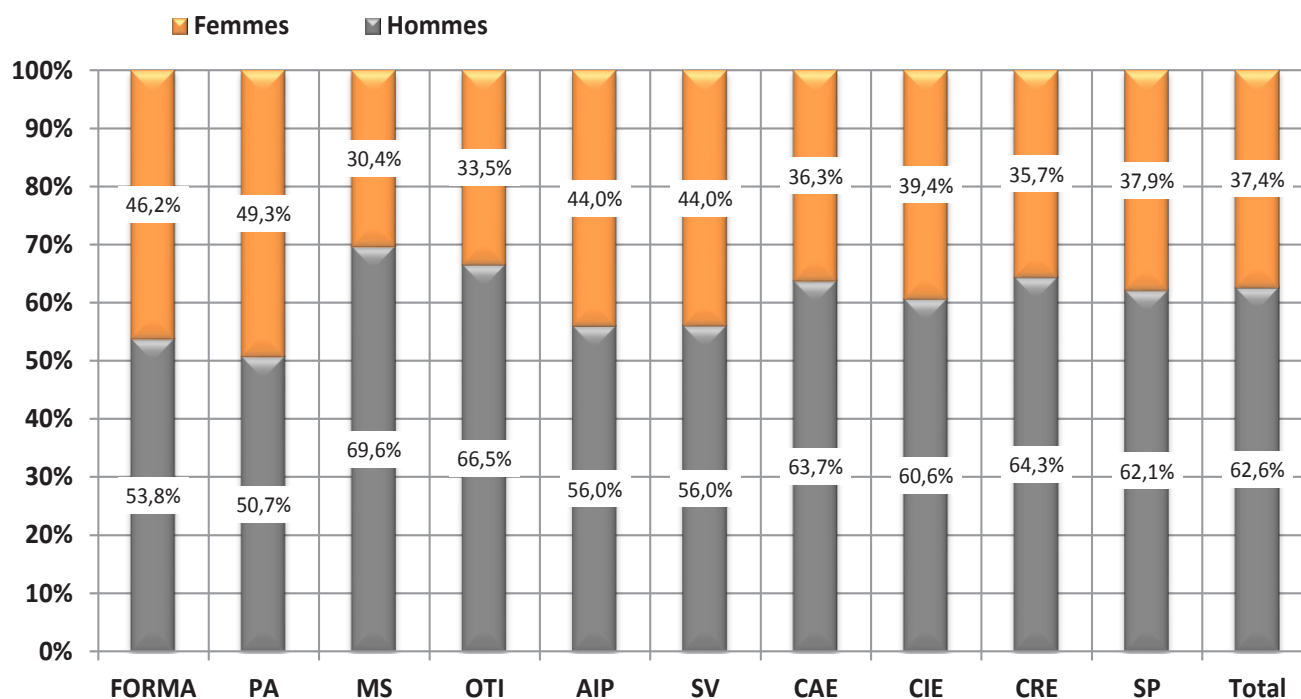
**SP** (Stage de professionnalisation) - pour demandeurs d'emploi âgés d'au moins 45 ans, salariés à capacité de travail réduite et salariés handicapés. Ce type de stage a pour but de permettre aux demandeurs d'emplois de montrer de manière concrète aux employeurs leurs compétences et capacités.

**CRE** (Contrat de réinsertion-emploi) - pour demandeurs d'emploi âgés d'au moins 45 ans, salariés à capacité de travail réduite et salariés handicapés. Ce contrat, qui alterne formation pratique et formation théorique, a pour but de permettre aux demandeurs d'emplois de montrer de manière concrète aux employeurs leurs compétences et capacités, mais aussi d'acquérir de nouvelles facultés.

## Répartition des personnes résidentes bénéficiant d'une mesure pour l'emploi selon le type

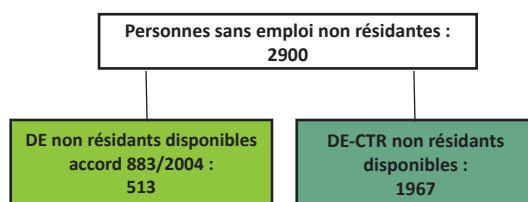


## Ventilation par genre des personnes bénéficiant d'une mesure pour l'emploi





## 5. Personnes non résidentes enregistrées à l'ADEM



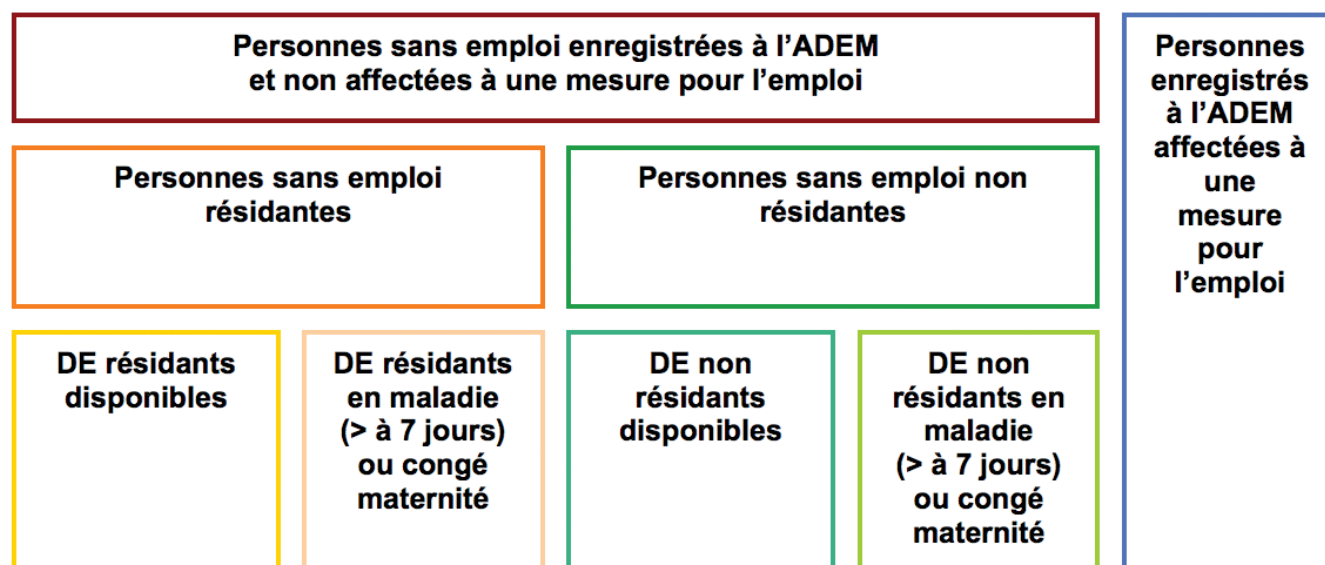
	DE non résidents dispo- nibles accord 883/2004 <sup>1</sup>	DE - CTR non résidents disponibles <sup>2</sup>	dont DE - CTR non résidents dispo- nibles indemnisés <sup>3</sup>
Moy. 2015	450	2323	389
Moy. 2016	473	2111	323
juin-16	455	2137	318
juil-16	456	2128	313
aoû-16	446	2095	307
sep-16	487	2020	311
oct-16	500	1989	319
nov-16	511	1932	316
déc-16	508	1962	310
jan-17	558	1963	320
fév-17	577	1945	330
mars-17	522	1931	319
avr-17	491	1924	334
mai-17	469	1926	339
juin-17	494	1928	345
juil-17	513	1967	366

<sup>1</sup> **Demandeurs d'emploi non résidents disponibles / accord 883/2004** : personnes ayant eu une rupture de contrat luxembourgeois après le 1<sup>er</sup> mai 2012, inscrites dans le Service Public de l'Emploi de leur lieu de résidence et à titre complémentaire auprès de l'ADEM dans le cadre de l'accord européen 883/2004.

<sup>2</sup> **DE-CTR non résidents disponibles**

<sup>3</sup> **DE - CTR non résidents disponibles indemnisés** - Personnes non résidentes bénéficiaires d'une décision de reclassement externe prise par la commission mixte de reclassement des travailleurs incapables d'exercer leur dernier poste de travail en application des dispositions L. 551-1. et suivantes du Code du travail et admises au bénéfice de l'indemnité de chômage complet.

## 6. Schéma explicatif des populations



## 7. Population active et chômage (données corrigées des variations saisonnières)

		1	2	3	4	5	6	7	8	9	10	11	
A	2013	11853	159998	214219	362364	19999	23706	234218	386069	17228	251446	6,9%	A Moyenne annuelle B Données mensuelles C Variation annuelle sur moyenne annuelle D Variation annuelle sur données mensuelles
	2014	11910	164332	219060	371481	20567	24459	239627	395940	18333	257960	7,1%	
	2015	12117	169666	223627	381176	20984	25084	244611	406260	17859	262470	6,8%	
	2016	12327	176551	228580	392804	21291	25612	249871	418416	17034	266905	6,4%	
B	juin-15	12108	169392	223419	380704	20987	25078	244406	405782	17973	262380	6,9%	
	juil-15	12125	170028	223387	381291	20931	25040	244319	406331	17901	262219	6,8%	
	juin-16	12318	176285	228066	392033	21330	25641	249396	417674	17073	266469	6,4%	
	juil-16	12335	176656	228696	393017	21267	25598	249964	418614	16955	266919	6,4%	
	aoû-16	12353	177221	228951	393819	21350	25699	250301	419519	16983	267284	6,4%	
	sep-16	12371	178010	229810	395450	21401	25770	251212	421219	16929	268141	6,3%	
	oct-16	12388	178556	230576	396744	21327	25714	251903	422458	16864	268767	6,3%	
	nov-16	12406	179248	231085	397927	21404	25811	252489	423737	16691	269181	6,2%	
	déc-16	12424	179831	231495	398903	21383	25809	252879	424712	16844	269722	6,2%	
	jan-17	12444	180093	231722	399371	21385	25830	253107	425201	16637	269744	6,2%	
	fév-17	12461	180819	232566	400923	21325	25789	253892	426713	16497	270389	6,1%	
	mars-17	12479	181657	233369	402547	21419	25903	254789	428450	16390	271179	6,0%	
	avr-17	12497	182024	233626	403154	21278	25780	254904	428934	16349	271253	6,0%	
	mai-17	12514	182519	234339	404344	21309	25831	255648	430175	16288	271936	6,0%	
	juin-17	12532	183088	234907	405463	21303	25844	256210	431307	16340	272550	6,0%	
	juil-17	12550	183659	235476	406585	21297	25858	256773	432443	16592	273365	6,1%	
C	2013	4,9%	1,7%	2,0%	1,8%	1,8%	2,3%	2,0%	1,8%	15,0%	2,8%		
	2014	0,5%	2,7%	2,3%	2,5%	2,8%	3,2%	2,3%	2,6%	6,4%	2,6%		
	2015	1,7%	3,2%	2,1%	2,6%	2,0%	2,6%	2,1%	2,6%	-2,6%	1,7%		
	2016	1,7%	4,1%	2,2%	3,1%	1,5%	2,1%	2,2%	3,0%	-4,6%	1,7%		
D	avr-17	1,7%	3,9%	2,9%	3,4%	0,1%	1,0%	2,6%	3,2%	-5,6%	2,1%		
	mai-17	1,7%	3,9%	2,9%	3,4%	0,2%	1,1%	2,7%	3,3%	-5,0%	2,2%		
	juin-17	1,7%	3,9%	3,0%	3,4%	-0,1%	0,8%	2,7%	3,3%	-4,3%	2,3%		
	juil-17	1,7%	4,0%	3,0%	3,5%	0,1%	1,0%	2,7%	3,3%	-2,1%	2,4%		

Sources : ADEM, STATEC (comptes nationaux)

- 1 - Salariés résidents sortants
- 2 - Frontaliers entrants
- 3 - Emploi salarié national
- 4 - Emploi salarié intérieur (3 + 2 - 1)
- 5 - Emploi non salarié national
- 6 - Emploi non salarié intérieur

- 7 - Emploi total national (3 + 5)
- 8 - Emploi total intérieur (4 + 6)
- 9 - Demande d'emploi non satisfaite
- 10 - Population active (7 + 9)
- 11 - Taux de chômage désaisonnalisé (9 / 10)

- A Moyenne annuelle
- B Données mensuelles
- C Variation annuelle sur moyenne annuelle
- D Variation annuelle sur données mensuelles



## Publications des chiffres (pdf)

25 septembre 2017

20 octobre 2017

20 novembre 2017



LE GOUVERNEMENT  
DU GRAND-DUCHÉ DE LUXEMBOURG  
Ministère du Travail, de l'Emploi et  
de l'Économie sociale et solidaire



**adem**

AGENCE POUR  
LE DÉVELOPPEMENT  
DE L'EMPLOI



LE GOUVERNEMENT  
DU GRAND-DUCHÉ DE LUXEMBOURG  
Service information et presse

**STATEC**

 **LISER**  
LUXEMBOURG INSTITUTE OF  
SOCIO-ECONOMIC RESEARCH

**Impressum**

Réalisation : ADEM

Impression : Imprimerie WEPRINT, Luxembourg