

N° 06 - JUIN 2017

B U L L E T I N L U X E M B O U R G E O I S D E

# l'emploi

DONNÉES MENSUELLES DU MARCHÉ DU TRAVAIL

**Contacts**

Demandeurs d'emploi : 247 88 888  
Employeurs : 247 88 000

**Agence de Luxembourg**

10, rue Bender  
L-1229 Luxembourg

**Agence de Diekirch**

2, rue Clairefontaine  
L-9220 Diekirch

**Agence de Differdange**

23, Grand-Rue  
L-4575 Differdange

**Agence de Dudelange**

56, rue du Parc  
L-3542 Dudelange

**Agence de Esch/Alzette**

1, Boulevard Porte de France  
L-4360 Esch-sur-Alzette

**Agence de Wasserbillig**

44, Esplanade de la Moselle  
L-6637 Wasserbillig

**Agence de Wiltz**

20, rue de Winseler  
L-9577 Wiltz

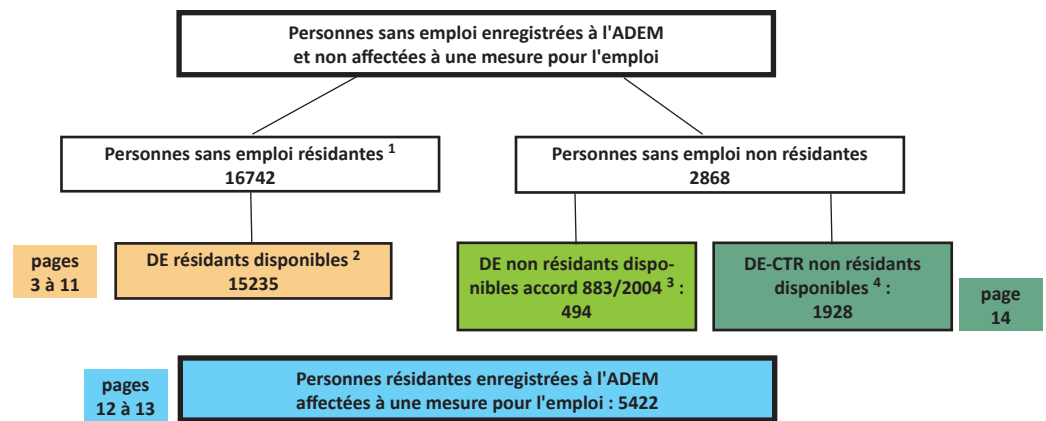


LE GOUVERNEMENT  
DU GRAND-DUCHÉ DE LUXEMBOURG  
Service information et presse

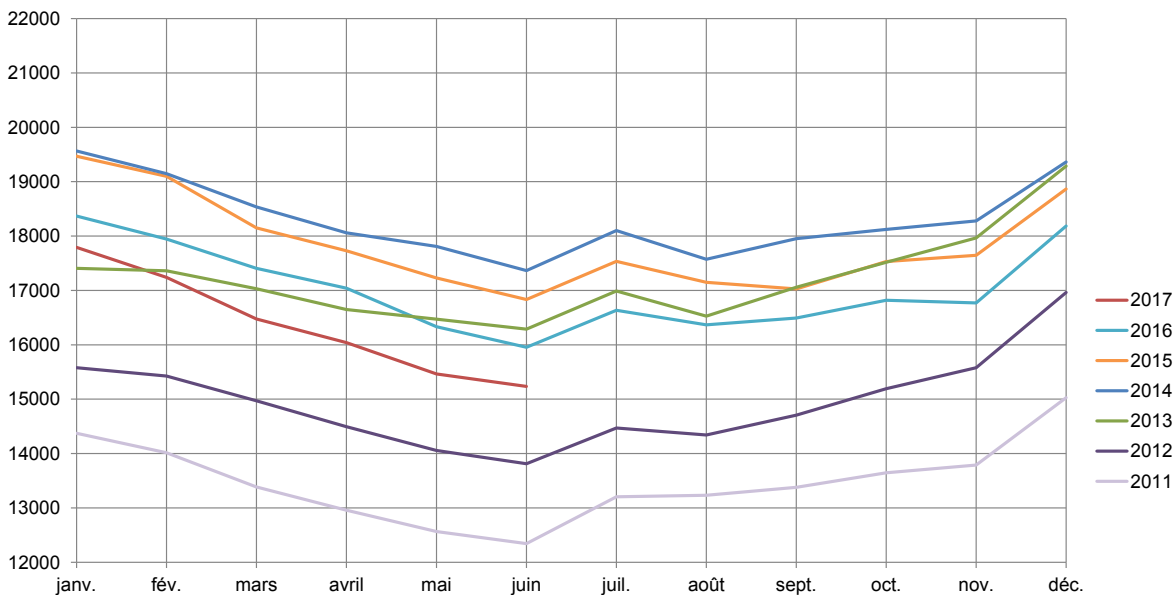
# Chiffres-clés

## Synoptique

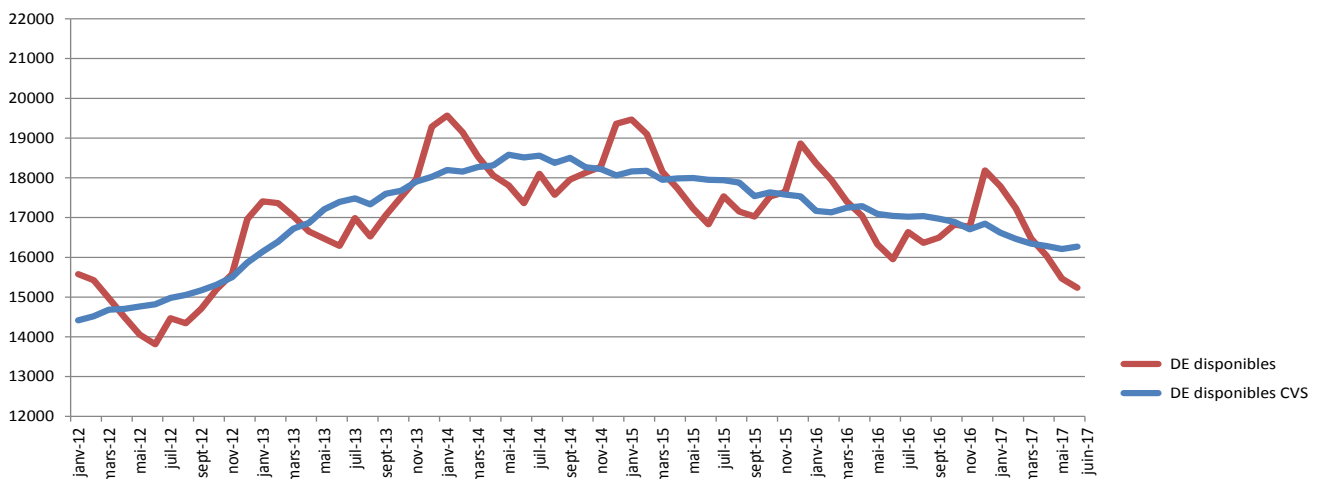
- <sup>1</sup> **Personnes sans emploi résidentes** : personnes sans emploi, résidentes sur le territoire national, à la recherche d'un emploi approprié, non affectées à une mesure pour l'emploi, indemnisées ou non indemnisées et ayant respecté les obligations de suivi de l'ADEM.
- <sup>2</sup> **Demandeurs d'emploi résidents disponibles** : personnes sans emploi résidentes qui, à la date du relevé statistique, ne sont ni en congé de maladie depuis plus de 7 jours, ni en congé de maternité.
- <sup>3</sup> **Demandeurs d'emploi non résidents disponibles / accord 883/2004** : personnes ayant eu une rupture de contrat luxembourgeois après le 1er mai 2012, inscrites dans le Service Public de l'Emploi de leur lieu de résidence et à titre complémentaire auprès de l'ADEM dans le cadre de l'accord européen 883/2004.
- <sup>4</sup> **Demandeurs d'emploi - CTR non résidents disponibles**.



## Demandeurs d'emploi résidents disponibles inscrits en fin de mois



## Nombre de demandeurs d'emploi résidents disponibles et nombre de demandeurs d'emploi résidents disponibles corrigé des variations saisonnières (DE cvs)



# 1. Emploi et chômage

## les demandeurs d'emploi inscrits et les offres d'emploi enregistrées

### 1.1. Demandeurs d'emploi disponibles inscrits en fin de mois

	Demandeurs d'emploi résidents disponibles (DE) <sup>1</sup>			
	Hommes	Femmes	Total DE	Ecart annuel % <sup>2</sup>
Moy. 2015	9191	8664	17855	-2,6
Moy. 2016	8686	8340	17026	-4,6
mai-16	8288	8043	16331	-5,2
juin-16	7957	7998	15955	-5,2
juil-16	8644	7990	16634	-5,1
aoû-16	8292	8074	16366	-4,6
sep-16	8183	8310	16493	-3,1
oct-16	8421	8398	16819	-4,1
nov-16	8420	8352	16772	-4,9
déc-16	9777	8408	18185	-3,6
jan-17	9347	8445	17792	-3,1
fév-17	8884	8355	17239	-3,9
mars-17	8406	8069	16475	-5,3
avril-17	8157	7883	16040	-5,9
mai-17	7813	7652	15465	-5,3
juin-17	7649	7586	15235	-4,5

<sup>1</sup> **Demandeurs d'emploi résidents disponibles** : personnes sans emploi résidentes qui, à la date du relevé statistique, ne sont ni en congé de maladie depuis plus de 7 jours, ni en congé de maternité.

<sup>2</sup> **Ecart annuel %** : évolution en % par rapport au même mois de l'année précédente

### 1.2. Taux de chômage mensuels désaisonnalisés et nombres des demandeurs d'emploi résidents disponibles désaisonnalisés

	mai-16	juin-16	juil-16	aoû-16	sep-16	oct-16	nov-16	déc-16	jan-17	fév-17	mars-17	avr-17	mai-17	juin-17
Taux de chômage	6,4	6,4	6,4	6,4	6,3	6,3	6,2	6,2	6,2	6,1	6,0	6,0	6,0	6,0
Nombre DE cvs <sup>1</sup>	17092	17040	17022	17038	16971	16893	16706	16844	16623	16467	16344	16287	16209	16269
Ecart mensuel % <sup>2</sup>		-0,3	-0,1	0,1	-0,4	-0,5	-1,1	0,8	-1,3	-0,9	-0,7	-0,4	-0,5	0,4

<sup>1</sup> cvs : corrigé des variations saisonnières

<sup>2</sup> **Ecart mensuel %** : évolution en % par rapport au mois précédent

### 1.3. Emploi et population active (données brutes)

	mai-16	juin-16	mai-17	juin-17
<b>1. Emploi salarié</b>				
1a) National	228344	228930	234939	235659
1b) Intérieur (1a + 1c - 1d)	392322	393947	405411	407300
1c) Frontaliers entrants	176278	177336	182986	184173
1d) Résidents sortants	12301	12318	12514	12532
<b>2. Emploi non-salarié</b>				
2a. National	21259	21327	21408	21405
2b. Intérieur	25552	25639	25932	25948
<b>3. Emploi total</b>				
3a. National (1a + 2a)	249603	250257	256347	257064
3b. Intérieur (1b + 2b)	417874	419586	431343	433248
<b>4. Total DE résidents disponibles</b>	16331	15955	15465	15235
<b>5. Population active (3a + 4)</b>	265934	266212	271812	272299
<b>6. Taux de chômage brut (4 / 5)</b>	6,1	6,0	5,7	5,6

**1a, 2a, 3a – Concept national** : Emploi des résidents

**1b, 2b, 3b – Concept intérieur** : Emploi sur le territoire national

**1c – Frontaliers entrants** : non-résidents travaillant sur le territoire national

**1d – Résidents sortants** : résidents travaillant en dehors du territoire national (surtout les fonctionnaires internationaux)

**4 – Total DE résidents disponibles** : personnes sans emploi résidentes qui, à la date du relevé statistique, ne sont ni en congé de maladie depuis plus de 7 jours, ni en congé de maternité.

## 1.4. Demandeurs d'emploi résidents disponibles inscrits en fin de mois par agence



## 1.5. Inscriptions au cours du mois, des demandeurs d'emploi résidents (FLUX)

**Flux d'entrée des demandeurs d'emploi (créations de dossiers) :** nombre de DE qui se sont inscrits auprès des bureaux de placement au cours du mois.

FLUX	juin-16	juil-16	aoû-16	sep-16	oct-16	nov-16	déc-16	jan-17	fév-17	mars-17	avr-17	mai-17	juin-17
<b>Total DE</b>	1501	1750	1736	2258	1918	1961	1740	2296	1699	1749	1385	1623	1486
<b>Hommes</b>	757	997	922	1117	959	995	1026	1307	902	929	758	801	787
<b>Femmes</b>	744	753	814	1141	959	966	714	989	797	820	627	822	699
<b>moins de 25 ans</b>	271	371	393	573	432	397	301	451	363	357	249	293	238
<b>25-29 ans</b>	256	271	277	361	338	333	285	390	288	310	238	265	244
<b>30-39 ans</b>	425	484	440	581	508	535	451	636	472	451	416	459	452
<b>40-49 ans</b>	338	370	359	488	393	439	414	463	350	398	304	381	319
<b>50-59 ans</b>	195	231	238	234	225	241	258	336	211	213	163	205	213
<b>60 ans et plus</b>	16	23	29	21	22	16	31	20	15	20	15	20	20
<b>dont premières inscriptions</b>	509	616	635	903	679	661	599	801	624	627	476	603	538

## 1.6. Les offres d'emploi (STOCKS et FLUX)

☛ **Stocks des offres d'emploi** : postes vacants déclarés à l'ADEM par les employeurs figurant dans les fichiers à la date du relevé statistique (selon le Répertoire Opérationnel des Métiers et des Emplois (code ROME))

	A	B	C	D	E	F	G	H	I	J	K	L	M	N	(ND)	Total
nov-16	76	16	333	314	62	479	522	192	255	87	524	4	1827	233	0	4924
déc-16	52	6	331	318	58	435	445	176	251	104	571	5	1760	245	0	4757
jan-17	70	13	343	486	75	602	485	290	324	112	573	15	1699	326	0	5413
fév-17	79	8	448	408	87	725	565	296	286	93	605	23	2207	284	0	6114
mars-17	90	10	421	410	79	763	712	279	296	115	633	12	2280	271	0	6371
avr-17	97	9	425	452	88	680	680	252	345	116	644	8	2208	293	0	6297
mai-17	103	6	475	455	91	659	692	275	324	125	645	11	2275	316	0	6452
juin-17	151	6	466	353	79	703	579	333	324	118	627	7	2225	359	0	6330

- |  |   |
|--|---|
| A - Agriculture et pêche, espaces naturels et espaces verts, soins aux animaux | H - Industrie                                   |
| B - Arts et façonnage d'ouvrages d'art   | I - Installation et maintenance                 |
| C - Banque, assurance, immobilier  | J - Santé                                       |
| D - Commerce, vente et grande distribution                                     | K - Services à la personne et à la collectivité |
| E - Communication, média et multimédia   | L - Spectacle                                   |
| F - Construction, bâtiment et travaux publics                                  | M - Support à l'entreprise                      |
| G - Hôtellerie, restauration, tourisme, loisirs et animation                   | N - Transport et logistique                     |
|  | ND - Non disponible                             |

**Rupture de série** - à partir du 1<sup>er</sup> janvier 2014, l'ADEM utilise le Répertoire Opérationnel des Métiers et des Emplois (code ROME). Toute comparaison avec la répartition utilisée avant cette date n'est pas pertinente.

☛ **Flux des offres d'emploi** - postes vacants déclarés à l'ADEM par les employeurs au cours du mois

FLUX	mai-16	juin-16	juil-16	août-16	sep-16	oct-16	nov-16	déc-16	jan-17	fév-17	mars-17	avr-17	mai-17	juin-17
Offres d'emploi	3033	2644	2507	2830	3286	2609	2358	1952	3314	3291	3191	2699	3560	2883

## 2. Demands d'emploi résidents disponibles bénéficiant de l'indemnité de chômage complet en fin de mois

	Demandeurs d'emploi résidents disponibles indemnisés <sup>1</sup>				dont personnes en mesure
	Hommes	Femmes	Total	Ecart annuel % <sup>2</sup>	
moy. 2015	3900	3275	7175	-5,3	509
moy. 2016	3678	3135	6813	-5,0	499
mai-16	3453	3067	6520	-5,4	531
juin-16	3331	3021	6352	-5,4	525
juil-16	3700	3051	6751	-5,5	444
août-16	3506	3077	6583	-4,8	403
sep-16	3330	3068	6398	-3,4	511
oct-16	3490	3074	6564	-0,9	496
nov-16	3502	3135	6637	-2,4	504
déc-16	4456	3163	7619	-2,3	362
jan-17	4226	3227	7453	0,4	528
fév-17	3958	3253	7211	-0,6	505
mars-17	3659	3154	6813	-0,9	540
avr-17	3530	3052	6582	-2,8	493
mai-17	3413	2966	6379	-2,2	553
juin-17	3316	2938	6254	-1,5	549

<sup>1</sup> **Demands d'emploi disponibles indemnisés** - Demands d'emploi disponibles résident sur le territoire national admis au bénéfice de l'indemnité de chômage complet conformément aux dispositions L. 521-1. et suivantes du Code du travail.

<sup>2</sup> **Ecart annuel %** : évolution en % par rapport au même mois de l'année précédente

### 3. Caractéristiques des demandeurs d'emploi résidents disponibles inscrits en fin de mois

#### 3.1. Par genre et par âge

	Âge	< 25	25-29	30-39	40-49	50-59	60 et +	Total	%
mai-17	Total	1511	1590	3759	4114	3906	585	15465	
	%	9,8	10,3	24,3	26,6	25,2	3,8	100	
juin-17	Hommes	820	767	1663	1958	2115	326	7649	50,2
	Femmes	623	813	2036	2071	1779	264	7586	49,8
	Total	1443	1580	3699	4029	3894	590	15235	100
	%	9,5	10,4	24,3	26,4	25,5	3,9	100	
juin-16	Total	1514	1763	3823	4287	3975	593	15955	
	%	9,5	11,0	24,0	26,9	24,9	3,7	100	

#### 3.2. Par genre et par ancienneté d'inscription

Ancienneté d'inscription : temps d'ouverture du dossier du demandeur d'emploi dans les fichiers de l'ADEM à la date du relevé statistique

	Mois	-1	1-2	2-3	3-6	6-9	9-12	12-18 *	18-24 *	24 et + *	Total
mai-17	Total	1311	964	1072	2275	1731	1004	1277	897	4934	15465
	%	8,5	6,2	6,9	14,7	11,2	6,5	8,3	5,8	31,9	100
juin-17	Hommes	637	547	446	1173	670	554	598	423	2601	7649
	Femmes	566	583	362	1190	824	623	671	467	2300	7586
	Total	1203	1130	808	2363	1494	1177	1269	890	4901	15235
	%	7,9	7,4	5,3	15,5	9,8	7,7	8,3	5,9	32,2	100
juin-16	Total	1251	1031	851	2428	1586	1199	1414	962	5233	15955
	%	7,9	6,5	5,3	15,2	9,9	7,5	8,9	6,0	32,8	100

\* Nombre de demandeurs d'emploi inscrits depuis plus de 12 mois : 7060 (46,3% du nombre total des DE disponibles)

↳ dont 3059 SH et CTR inscrits depuis plus de 12 mois (85,0 % du nombre total de SH et CTR) (cf. p.10)

#### 3.3. Par genre et par niveau de formation

	Niveau de formation	NI	NM inférieur	NM supérieur	NS	NP	Total
mai-17	Total	6080	1718	4335	3234	98	15465
	%	39,3	11,1	28,0	20,9	0,7	100
juin-17	Hommes	3110	813	2112	1551	63	7649
	Femmes	2873	862	2127	1671	53	7586
	Total	5983	1675	4239	3222	116	15235
	%	39,3	11,0	27,8	21,1	0,8	100
juin-16	Total	6544	1748	4328	3232	103	15955
	%	41,0	11,0	27,1	20,3	0,6	100

NM total : NM inférieur + NM supérieur : 1675 + 4239 = 5914 DE

NM supérieur : 4239 DE dont 807 personnes ayant terminé avec succès une classe de 13<sup>e</sup> ou 14<sup>e</sup> de l'enseignement secondaire technique  
508 personnes ayant terminé avec succès le niveau BAC enseignement secondaire

NS : 3222 DE BAC + dont 789 personnes ayant fait 3 années d'études universitaires  
1679 personnes ayant plus de 3 années d'études universitaires



### 3.4. Par genre et par emploi recherché (demande d'emploi)<sup>1</sup>

		A	B	C	D	E	F	G	H	I	J	K	L	M	N	ND	Total
mai-17	Total	473	69	441	2013	250	1393	1680	535	448	182	3804	50	2585	1469	73	15465
	%	3,1	0,4	2,8	13,0	1,6	9,0	10,9	3,5	2,9	1,2	24,6	0,3	16,7	9,5	0,5	100
juin-17	Hommes	407	30	271	620	115	1231	736	384	428	39	919	42	1051	1330	46	7649
	Femmes	61	40	167	1339	142	61	943	138	11	129	2907	16	1496	87	49	7586
	Total	468	70	438	1959	257	1292	1679	522	439	168	3826	58	2547	1417	95	15235
	%	3,1	0,5	2,9	12,8	1,7	8,5	11,0	3,4	2,9	1,1	25,1	0,4	16,7	9,3	0,6	100

<sup>1</sup> Seul le souhait prioritaire de chaque demandeur d'emploi est retenu comme demande d'emploi

### 3.5. Par niveau de formation et par emploi recherché (demande d'emploi)<sup>1</sup>

		A	B	C	D	E	F	G	H	I	J	K	L	M	N	ND	Total
mai-17	Total	473	69	441	2013	250	1393	1680	535	448	182	3804	50	2585	1469	73	15465
	%	3,1	0,4	2,8	13,0	1,6	9,0	10,9	3,5	2,9	1,2	24,6	0,3	16,7	9,5	0,5	100
juin-17	NI	316	25	19	717	9	781	718	202	146	12	1981	4	284	749	20	5983
	NM inf.	49	5	23	313	7	121	238	51	44	15	384	7	225	190	3	1675
	NM sup.	74	29	104	738	47	267	545	143	199	63	772	7	874	362	15	4239
	NS	23	11	291	188	193	109	167	124	48	78	663	40	1159	108	20	3222
	NP	6	0	1	3	1	14	11	2	2	0	26	0	5	8	37	116
	Total	468	70	438	1959	257	1292	1679	522	439	168	3826	58	2547	1417	95	15235
	%	3,1	0,5	2,9	12,8	1,7	8,5	11,0	3,4	2,9	1,1	25,1	0,4	16,7	9,3	0,6	100

<sup>1</sup> Seul le souhait prioritaire de chaque demandeur d'emploi est retenu comme demande d'emploi

#### Niveaux de formation

Sans indication pour les diplômes éventuellement acquis

NI - Niveau inférieur scolarité obligatoire

NM - Niveau moyen inférieur

10<sup>ème</sup> à 11<sup>ème</sup> de l'Enseignement Secondaire Technique +  
4<sup>ème</sup> et 3<sup>ème</sup> de l'Enseignement Secondaire

- Niveau moyen supérieur

12<sup>ème</sup> à 14<sup>ème</sup> de l'Enseignement Secondaire Technique +  
2<sup>ème</sup> et 1<sup>ère</sup> de l'Enseignement Secondaire

NS - Niveau supérieur

Enseignement post-secondaire

NP - Non précisé

#### Regroupement des demandes d'emploi selon le Répertoire Opérationnel des Métiers et des Emplois (code ROME)

- A - Agriculture et pêche, espaces naturels et espaces verts, soins aux animaux
- B - Arts et façonnage d'ouvrages d'art
- C - Banque, assurance, immobilier
- D - Commerce, vente et grande distribution
- E - Communication, média et multimédia
- F - Construction, bâtiment et travaux publics
- G - Hôtellerie, restauration, tourisme, loisirs et animation
- H - Industrie
- I - Installation et maintenance
- J - Santé
- K - Services à la personne et à la collectivité
- L - Spectacle
- M - Support à l'entreprise
- N - Transport et logistique
- ND - Non disponible

### 3.6. Par genre, par âge et par ancienneté d'inscription

Âge Mois	moins de 25 ans		25-29 ans		30-39 ans		40-49 ans		50-59 ans		60 ans et plus		Total								
	H.	F.	Tot.	H.	F.	Tot.	H.	F.	Tot.	H.	F.	Tot.	H.	F.	Tot.						
	-1	127	75	202	108	103	211	176	189	365	123	118	241	92	77	169	11	4	15	637	566
1-2	118	94	212	87	88	175	140	178	318	129	143	272	66	70	136	7	10	17	547	583	1130
2-3	82	44	126	77	72	149	121	121	242	97	85	182	62	38	100	7	2	9	446	362	808
3-6	193	147	340	173	174	347	304	383	687	261	293	554	221	179	400	21	14	35	1173	1190	2363
6-9	75	75	150	82	106	188	172	275	447	175	208	383	144	144	288	22	16	38	670	824	1494
9-12	64	65	129	58	62	120	145	193	338	145	175	320	121	112	233	21	16	37	554	623	1177
12-18	33	41	74	46	57	103	149	192	341	164	190	354	177	162	339	29	29	58	598	671	1269
18-24	54	27	81	32	30	62	65	105	170	92	131	223	156	154	310	24	20	44	423	467	890
24 et +	74	55	129	104	121	225	391	400	791	772	728	1500	1076	843	1919	184	153	337	2601	2300	4901
Total	820	623	1443	767	813	1580	1663	2036	3699	1958	2071	4029	2115	1779	3894	326	264	590	7649	7586	15235

JUN 2017

### 3.7. Par genre, par niveau de formation et par ancienneté d'inscription

Niv. Mois	Niveau inférieur		Niveau moyen inférieur		Niveau moyen supérieur		Niveau supérieur		Niveau non précisé		Total							
	H.	F.	Tot.	H.	F.	Tot.	H.	F.	Tot.	H.	F.	Tot.						
	-1	192	164	356	67	57	124	190	159	349	169	161	330	19	25	44	637	566
1-2	169	183	352	63	69	132	163	156	319	150	174	324	2	1	3	547	583	1130
2-3	131	105	236	65	36	101	130	111	241	116	108	224	4	2	6	446	362	808
3-6	348	341	689	120	136	256	353	365	718	346	345	691	6	3	9	1173	1190	2363
6-9	226	236	462	70	103	173	198	275	473	172	208	380	4	2	6	670	824	1494
9-12	192	193	385	58	67	125	161	208	369	143	154	297	0	1	1	554	623	1177
12-18	198	217	415	60	82	142	184	181	365	155	191	346	1	0	1	598	671	1269
18-24	176	199	375	40	52	92	126	123	249	79	93	172	2	0	2	423	467	890
24 et +	1478	1235	2713	270	260	530	607	549	1156	221	237	458	25	19	44	2601	2300	4901
Total	3110	2873	5983	813	862	1675	2112	2127	4239	1551	1671	3222	63	53	116	7649	7586	15235

JUN 2017

#### Niveaux de formation

Sans indication pour les diplômés éventuellement acquis

NI - Niveau inférieur scolarité obligatoire

NM - Niveau moyen inférieur  
10<sup>ème</sup> à 11<sup>ème</sup> de l'Enseignement Secondaire Technique + 4<sup>ème</sup> et 3<sup>ème</sup> de l'Enseignement Secondaire

- Niveau moyen supérieur  
12<sup>ème</sup> à 14<sup>ème</sup> de l'Enseignement Secondaire Technique + 2<sup>ème</sup> et 1<sup>ère</sup> de l'Enseignement Secondaire

NS - Niveau supérieur  
Enseignement post-secondaire

NP - Non précisé



### 3.8. Jeunes demandeurs d'emploi résidents disponibles âgés de moins de 25 ans

**Jeunes demandeurs d'emploi** - personnes de moins de 25 ans, sans emploi, résidant sur le territoire national, disponibles pour le marché du travail, à la recherche d'un emploi approprié, non affectées à une mesure pour l'emploi, indemnisées ou non indemnisées et ayant respecté les obligations de suivi de l'ADEM.

#### Par genre et par âge

Âge	-16	16	17	18	19	20	21	22	23	24	Total	%
Hommes	0	1	10	48	78	96	119	147	167	154	820	56,8
Femmes	0	1	7	18	38	70	104	117	133	135	623	43,2
<b>Total</b>	<b>0</b>	<b>2</b>	<b>17</b>	<b>66</b>	<b>116</b>	<b>166</b>	<b>223</b>	<b>264</b>	<b>300</b>	<b>289</b>	<b>1443</b>	<b>100</b>
<b>%</b>	<b>0,0</b>	<b>0,1</b>	<b>1,2</b>	<b>4,6</b>	<b>8,0</b>	<b>11,5</b>	<b>15,5</b>	<b>18,3</b>	<b>20,8</b>	<b>20,0</b>	<b>100</b>	

#### Par genre et par emploi recherché (demande d'emploi)<sup>1</sup>

	A	B	C	D	E	F	G	H	I	J	K	L	M	N	ND	Total
Hommes	76	3	4	122	8	125	78	40	92	3	56	4	101	103	5	820
Femmes	19	3	5	191	12	8	79	8	1	13	151	1	123	7	2	623
<b>Total</b>	<b>95</b>	<b>6</b>	<b>9</b>	<b>313</b>	<b>20</b>	<b>133</b>	<b>157</b>	<b>48</b>	<b>93</b>	<b>16</b>	<b>207</b>	<b>5</b>	<b>224</b>	<b>110</b>	<b>7</b>	<b>1443</b>
<b>%</b>	<b>6,6</b>	<b>0,4</b>	<b>0,6</b>	<b>21,7</b>	<b>1,4</b>	<b>9,2</b>	<b>10,9</b>	<b>3,3</b>	<b>6,4</b>	<b>1,1</b>	<b>14,4</b>	<b>0,4</b>	<b>15,5</b>	<b>7,6</b>	<b>0,5</b>	<b>100</b>

<sup>1</sup> Seul le souhait prioritaire de chaque demandeur d'emploi est retenu comme demande d'emploi

#### Par niveau de formation et par emploi recherché (demande d'emploi)<sup>1</sup>

	A	B	C	D	E	F	G	H	I	J	K	L	M	N	ND	Total	%
NI	72	3	0	178	1	53	77	24	26	2	95	0	28	61	5	625	43,3
NM inf.	9	2	0	53	1	19	23	8	7	2	34	2	22	26	0	208	14,4
NM sup.	10	1	6	77	7	55	52	11	58	5	60	0	134	23	0	499	34,6
NS	1	0	3	5	11	5	4	5	2	7	17	3	39	0	0	102	7,1
NP	3	0	0	0	0	1	1	0	0	0	1	0	1	0	2	9	0,6
<b>Total</b>	<b>95</b>	<b>6</b>	<b>9</b>	<b>313</b>	<b>20</b>	<b>133</b>	<b>157</b>	<b>48</b>	<b>93</b>	<b>16</b>	<b>207</b>	<b>5</b>	<b>224</b>	<b>110</b>	<b>7</b>	<b>1443</b>	<b>100</b>
<b>%</b>	<b>6,6</b>	<b>0,4</b>	<b>0,6</b>	<b>21,7</b>	<b>1,4</b>	<b>9,2</b>	<b>10,9</b>	<b>3,3</b>	<b>6,4</b>	<b>1,1</b>	<b>14,4</b>	<b>0,4</b>	<b>15,5</b>	<b>7,6</b>	<b>0,5</b>	<b>100</b>	

<sup>1</sup> Seul le souhait prioritaire de chaque demandeur d'emploi est retenu comme demande d'emploi

#### Regroupement des demandes d'emploi selon le Répertoire Opérationnel des Métiers et des Emplois (code ROME)

- A - Agriculture et pêche, espaces naturels et espaces verts, soins aux animaux
- B - Arts et façonnage d'ouvrages d'art
- C - Banque, assurance, immobilier
- D - Commerce, vente et grande distribution
- E - Communication, média et multimédia
- F - Construction, bâtiment et travaux publics
- G - Hôtellerie, restauration, tourisme, loisirs et animation
- H - Industrie
- I - Installation et maintenance
- J - Santé
- K - Services à la personne et à la collectivité
- L - Spectacle
- M - Support à l'entreprise
- N - Transport et logistique
- ND - Non disponible

#### Niveaux de formation

Sans indication pour les diplômes éventuellement acquis

NI - Niveau inférieur : scolarité obligatoire

NM - Niveau moyen inférieur

10<sup>ème</sup> à 11<sup>ème</sup> de l'Enseignement Secondaire Technique  
+  
4<sup>ème</sup> et 3<sup>ème</sup> de l'Enseignement Secondaire

- Niveau moyen supérieur

12<sup>ème</sup> à 14<sup>ème</sup> de l'Enseignement Secondaire Technique  
+  
2<sup>ème</sup> et 1<sup>ère</sup> de l'Enseignement Secondaire

NS - Niveau supérieur : enseignement post-secondaire

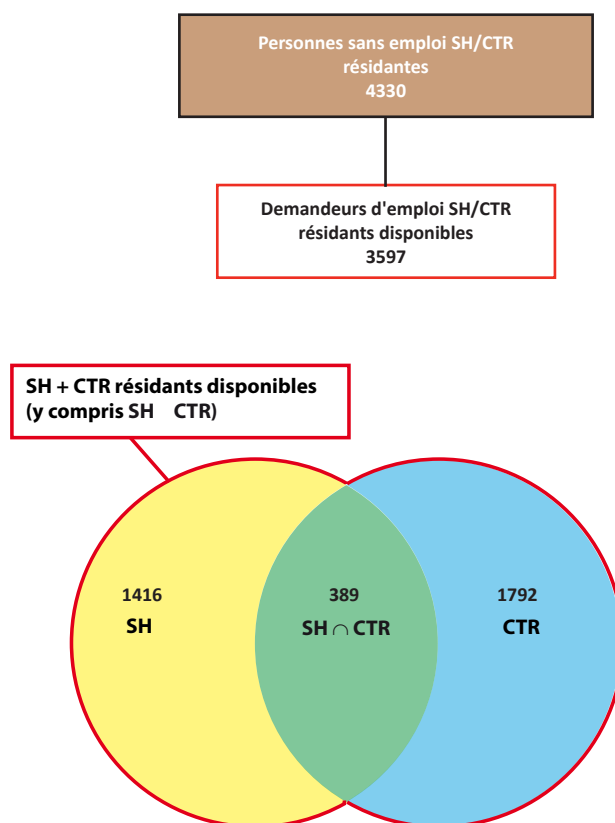
NP - Non précisé

### 3.9. DE "salariés handicapés" (SH) et "salariés à capacité de travail réduite" (CTR)

**SH - salariés handicapés** : demandeurs d'emploi ayant le statut de «salarié handicapé», présentant une diminution de leur capacité de travail de 30 % au moins et qui sont reconnus aptes à exercer un emploi salarié sur le marché du travail ordinaire ou dans un atelier protégé

**CTR - salariés à capacité de travail réduite** : personnes bénéficiaires d'une décision de reclassement externe prise par la commission mixte de reclassement des salariés incapables d'exercer leur dernier poste de travail en application des dispositions L. 551-1. et suivantes du Code du travail

**SH  $\cap$  CTR** : personnes reconnues «salarié handicapé» et bénéficiant d'une décision de reclassement externe



	juin-16	juil-16	août-16	sep-16	oct-16	nov-16	déc-16	jan-17	fév-17	mars-17	avr-17	mai-17	juin-17
<b>Total SH + CTR résidents disponibles (y compris SH <math>\cap</math> CTR)</b>	<b>3813</b>	<b>3896</b>	<b>3863</b>	<b>3745</b>	<b>3708</b>	<b>3652</b>	<b>3677</b>	<b>3711</b>	<b>3674</b>	<b>3601</b>	<b>3623</b>	<b>3567</b>	<b>3597</b>
<b>SH résidents disponibles</b>	1365	1383	1372	1363	1362	1391	1385	1438	1423	1396	1405	1381	1416
%	35,8	35,5	35,5	36,4	36,7	38,1	37,7	38,7	38,7	38,8	38,8	38,7	39,4
<b>CTR résidents disponibles</b>	2004	2065	2048	1956	1929	1854	1890	1874	1856	1821	1828	1793	1792
%	52,6	53,0	53,0	52,2	52,0	50,8	51,4	50,5	50,5	50,6	50,4	50,3	49,8
<b>SH <math>\cap</math> CTR résidents disponibles</b>	444	448	443	426	417	407	402	399	395	384	390	393	389
%	11,6	11,5	11,5	11,4	11,3	11,1	10,9	10,8	10,8	10,6	10,8	11,0	10,8

## Population totale des SH et CTR résidents disponibles par genre et par âge

(y compris SH ∩ CTR)

		< 25	25-29	30-39	40-49	50-59	60 et +	Total	%
juin-17	Hommes	60	59	252	645	910	140	2066	57,4
	Femmes	40	46	185	447	691	122	1531	42,6
	Total	100	105	437	1092	1601	262	3597	100
	%	2,8	2,9	12,1	30,4	44,5	7,3	100	

## Population totale des SH et CTR résidents disponibles par genre et par ancienneté d'inscription

(y compris SH ∩ CTR)

		Mois	-1	1-2	2-3	3-6	6-9	9-12	12-18 *	18-24 *	24 et + *	Total
juin-17	Hommes		22	39	24	95	72	66	93	118	1537	2066
	Femmes		24	34	11	56	53	42	72	64	1175	1531
	Total		46	73	35	151	125	108	165	182	2712	3597
	%		1,3	2,0	1,0	4,2	3,5	3,0	4,6	5,0	75,4	100

\* Nombre de SH + CTR inscrits depuis plus de 12 mois : 3059 (85,0 % du nombre total de SH et CTR)

## Population totale des SH et CTR résidents disponibles par genre et par niveau de formation

(y compris SH ∩ CTR)

		Formation	NI	NM inf.	NM sup.	NS	NP	Total
juin-17	Hommes		1314	190	447	90	25	2066
	Femmes		955	175	312	75	14	1531
	Total		2269	365	759	165	39	3597
	%		63,1	10,1	21,1	4,6	1,1	100

### Niveaux de formation

Sans indication pour les diplômés éventuellement acquis

**NI** - Niveau inférieur scolarité obligatoire

#### **NM** - Niveau moyen inférieur

10<sup>ème</sup> à 11<sup>ème</sup> de l'Enseignement Secondaire Technique +  
4<sup>ème</sup> et 3<sup>ème</sup> de l'Enseignement Secondaire

#### - Niveau moyen supérieur

12<sup>ème</sup> à 14<sup>ème</sup> de l'Enseignement Secondaire Technique +  
2<sup>ème</sup> et 1<sup>ère</sup> de l'Enseignement Secondaire

**NS** - Niveau supérieur  
enseignement post-secondaire

**NP** - Non précisé

## 4. Personnes résidentes bénéficiant d'une mesure pour l'emploi

Personnes enregistrées à l'ADEM résidant sur le territoire national et affectées à une mesure pour l'emploi.

### Situation en fin de mois

	SRP	FORMA	dont AP	PA	MS	OTI	AIP	SV	CAE	dont privés	CIE	SP	CRE	Total
<b>Hommes</b>	0	502	217	72	1224	248	436	15	265	62	455	18	138	3373
<b>Femmes</b>	0	429	178	75	538	124	337	11	159	31	298	3	75	2049
<b>Total</b>	<b>0</b>	<b>931</b>	<b>395</b>	<b>147</b>	<b>1762</b>	<b>372</b>	<b>773</b>	<b>26</b>	<b>424</b>	<b>93</b>	<b>753</b>	<b>21</b>	<b>213</b>	<b>5422</b>
<i>juin-16</i>	247	787	358	164	1626	418	880	35	432	97	709	10	133	5441

	SRP	FORMA	dont AP	PA	MS	OTI	AIP	SV	CAE	dont privés	CIE	SP	CRE	Total
<b>moy. 2015</b>	544	680	346	158	1529	376	932	32	413	89	754	-	-	5418
<b>moy. 2016</b>	237	747	377	160	1613	384	883	27	405	87	682	8	133	5279

	SRP	FORMA	dont AP	PA	MS	OTI	AIP	SV	CAE	dont privés	CIE	SP	CRE	Total
<b>mai-16</b>	308	798	366	161	1625	402	879	33	438	99	722	10	126	5502
<b>juin-16</b>	247	787	358	164	1626	418	880	35	432	97	709	10	133	5441
<b>juil-16</b>	193	574	352	158	1664	404	885	37	404	90	697	3	152	5171
<b>août-16</b>	147	512	333	141	1641	394	883	34	380	85	666	8	159	4965
<b>sep-16</b>	108	713	333	150	1656	386	880	22	352	73	657	13	181	5118
<b>oct-16</b>	71	781	409	156	1650	380	882	14	349	70	674	13	196	5166
<b>nov-16</b>	28	892	428	165	1650	378	900	15	371	79	649	13	203	5264
<b>déc-16</b>	1	627	428	161	1640	348	812	16	375	77	645	14	212	4851
<b>jan-17</b>	0	956	425	147	1659	338	784	16	379	68	643	13	208	5143
<b>fév-17</b>	0	885	428	154	1717	328	798	18	411	85	667	7	200	5185
<b>mars-17</b>	0	998	423	161	1734	322	793	18	414	87	707	23	204	5374
<b>avr-17</b>	0	850	406	155	1760	344	797	20	422	84	722	18	195	5283
<b>mai-17</b>	0	939	397	156	1766	363	774	22	414	86	735	20	214	5403
<b>juin-17</b>	<b>0</b>	<b>931</b>	<b>395</b>	<b>147</b>	<b>1762</b>	<b>372</b>	<b>773</b>	<b>26</b>	<b>424</b>	<b>93</b>	<b>753</b>	<b>21</b>	<b>213</b>	<b>5422</b>

**SRP** (Stage de Réinsertion Professionnelle) - pour demandeurs d'emploi âgés de plus de 30 ans recevant une formation théorique et pratique dans le cadre d'un placement en stage indemnisé auprès d'un employeur. Le SRP n'existe plus depuis le 01/01/2016.

**FORMA** - mesures de formation réalisées afin de permettre une meilleure intégration des demandeurs d'emploi sur le marché du travail (y compris l'apprentissage pour adultes)

**AP** (Apprentissage pour adultes) - personnes enregistrées à l'ADEM, à la charge du Fonds pour l'Emploi, suivant des cours de formation dans le cadre de l'apprentissage pour adultes préparant

- au certificat de capacité professionnelle (CCP).
- au diplôme d'aptitude professionnelle (DAP) ou
- au diplôme de technicien (DT)

**PA** (Pool des Assistants) - pool de personnes rémunérées, chargées d'assister les directeurs des établissements post primaires dans la surveillance et dans les domaines périscolaire et administratif

**MS** (Mesures Spéciales) - pour demandeurs d'emploi non-indemnisés par l'ADEM, pris en charge par des associations sans but lucratif

**OTI** (Occupation Temporaire Indemnisée) - occupation à des travaux d'utilité publique de demandeurs d'emploi indemnisés (anciennement MT)

**AIP** (Activités d'insertion professionnelle) - affectations temporaires (travaux d'utilité collective et stages en entreprise) organisées par le SNAS (anciennement ATI)

**SV** (Service volontaire) - organisé par le Service national de la Jeunesse, il permet à des jeunes âgés de moins de trente ans de s'investir dans un projet concret et d'intérêt général. C'est une opportunité d'apprentissage et d'orientation par l'expérience pratique, qui représente un engagement à temps plein pour une durée déterminée.

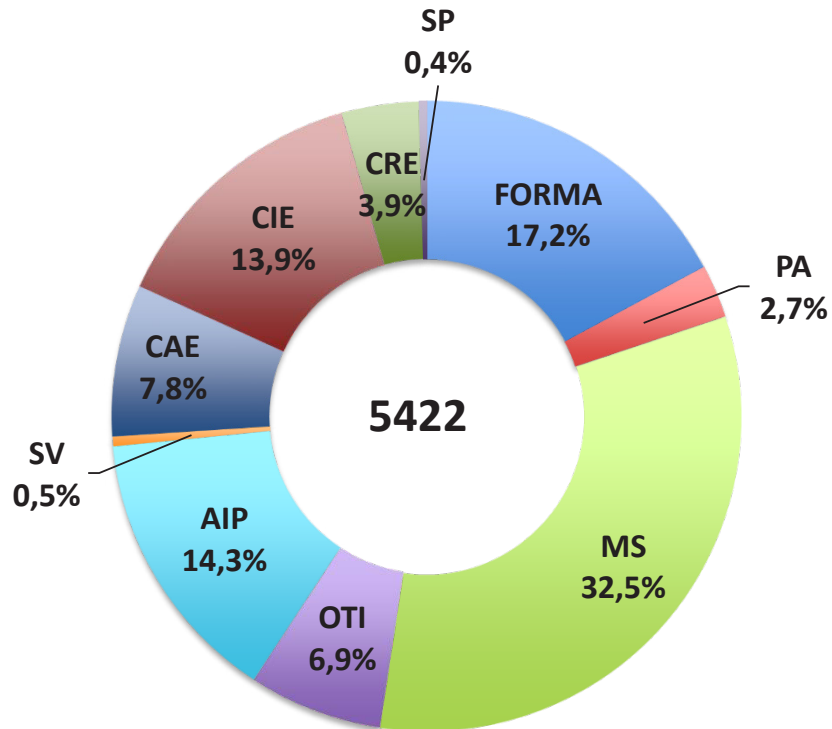
**CAE** (Contrat appui-emploi) - pour jeunes demandeurs d'emploi de moins de trente ans accomplis recevant une initiation et/ou une formation pratique et théorique en vue d'augmenter leurs compétences et faciliter leur intégration sur le marché du travail.

**CIE** (Contrat d'initiation-emploi) - pour jeunes demandeurs d'emploi de moins de trente ans accomplis recevant une formation pratique facilitant l'intégration sur le marché du travail

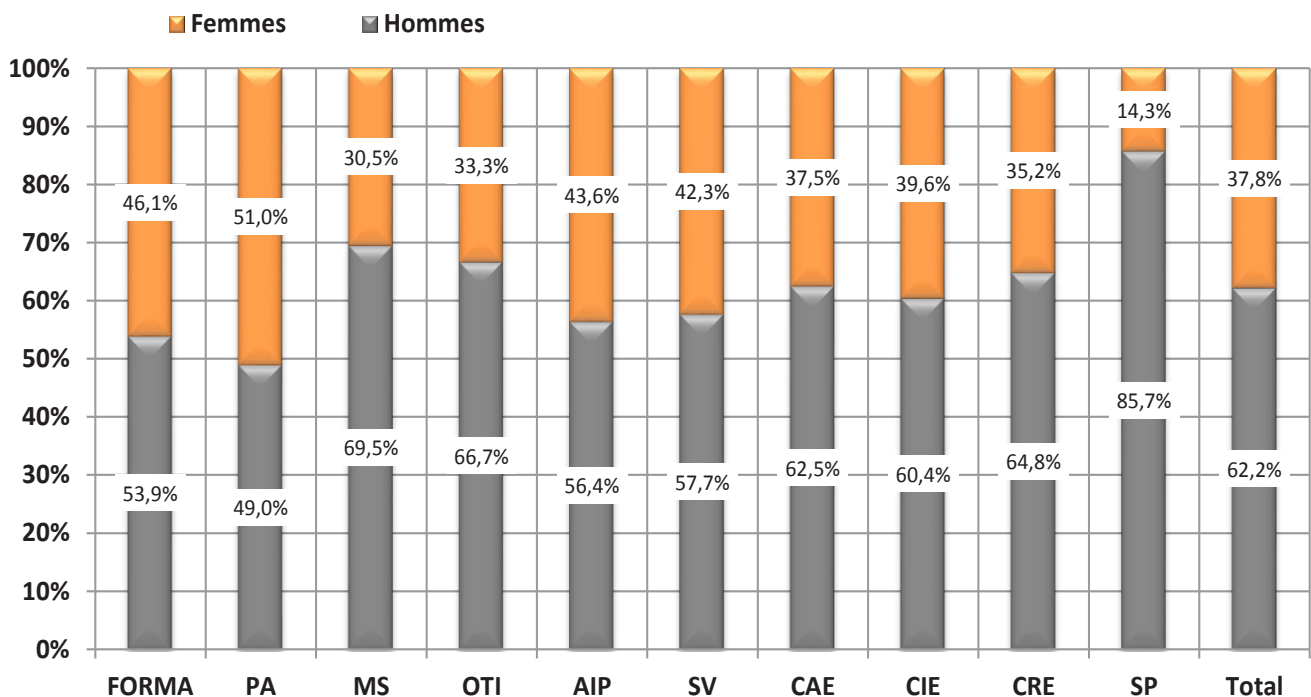
**SP** (Stage de professionnalisation) - pour demandeurs d'emploi âgés d'au moins 45 ans, salariés à capacité de travail réduite et salariés handicapés. Ce type de stage a pour but de permettre aux demandeurs d'emplois de montrer de manière concrète aux employeurs leurs compétences et capacités.

**CRE** (Contrat de réinsertion-emploi) - pour demandeurs d'emploi âgés d'au moins 45 ans, salariés à capacité de travail réduite et salariés handicapés. Ce contrat, qui alterne formation pratique et formation théorique, a pour but de permettre aux demandeurs d'emplois de montrer de manière concrète aux employeurs leurs compétences et capacités, mais aussi d'acquérir de nouvelles facultés.

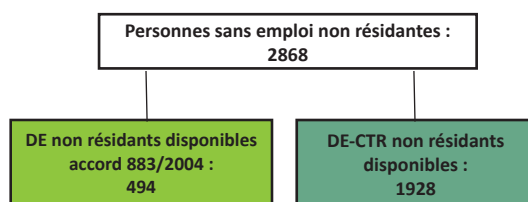
### ➤ Répartition des personnes résidentes bénéficiant d'une mesure pour l'emploi selon le type



### ➤ Ventilation par genre des personnes bénéficiant d'une mesure pour l'emploi



## 5. Personnes non résidentes enregistrées à l'ADEM



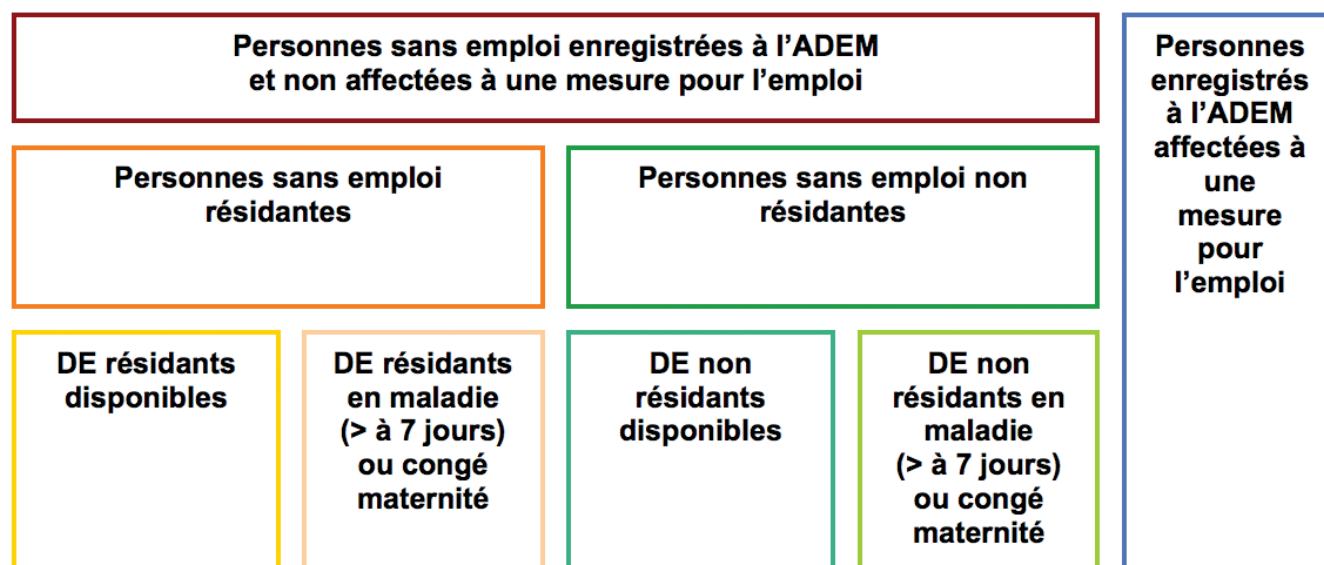
	DE non résidents disponibles accord 883/2004 <sup>1</sup>	DE - CTR non résidents disponibles <sup>2</sup>	dont DE - CTR non résidents disponibles indemnisés <sup>3</sup>
Moy. 2015	450	2323	389
Moy. 2016	473	2111	323
mai-16	461	2163	312
juin-16	455	2137	318
juil-16	456	2128	313
août-16	446	2095	307
sep-16	487	2020	311
oct-16	500	1989	319
nov-16	511	1932	316
déc-16	508	1962	310
jan-17	558	1963	320
fév-17	577	1945	330
mars-17	522	1931	319
avr-17	491	1924	334
mai-17	469	1926	339
juin-17	494	1928	345

<sup>1</sup> *Demands d'emploi non résidents disponibles / accord 883/2004* : personnes ayant eu une rupture de contrat luxembourgeois après le 1<sup>er</sup> mai 2012, inscrites dans le Service Public de l'Emploi de leur lieu de résidence et à titre complémentaire auprès de l'ADEM dans le cadre de l'accord européen 883/2004.

<sup>2</sup> *DE-CTR non résidents disponibles*

<sup>3</sup> *DE - CTR non résidents disponibles indemnisés* - Personnes non résidentes bénéficiaires d'une décision de reclassement externe prise par la commission mixte de reclassement des travailleurs incapables d'exercer leur dernier poste de travail en application des dispositions L. 551-1. et suivantes du Code du travail et admises au bénéfice de l'indemnité de chômage complet.

## 6. Schéma explicatif des populations



## 7. Population active et chômage (données corrigées des variations saisonnières)

	1	2	3	4	5	6	7	8	9	10	11
<b>A</b>											
2013	11853	159998	214219	362364	19999	23706	234218	386070	17228	251447	6,9%
2014	11910	164332	219061	371482	20567	24459	239628	395941	18334	257962	7,1%
2015	12117	169665	223628	381176	20984	25084	244611	406260	17861	262472	6,8%
2016	12327	176553	228557	392782	21285	25606	249841	418388	17037	266878	6,4%
<b>B</b>											
mai-15	12091	169090	223193	380193	20925	24998	244118	405190	17995	262114	6,9%
juin-15	<b>12108</b>	<b>169367</b>	<b>223398</b>	<b>380657</b>	<b>20994</b>	<b>25085</b>	<b>244392</b>	<b>405741</b>	<b>17952</b>	<b>262344</b>	<b>6,8%</b>
mai-16	12300	175588	227705	390993	21256	25549	248961	416542	17092	266053	6,4%
juin-16	<b>12318</b>	<b>176262</b>	<b>228181</b>	<b>392125</b>	<b>21264</b>	<b>25575</b>	<b>249445</b>	<b>417700</b>	<b>17040</b>	<b>266485</b>	<b>6,4%</b>
juil-16	12336	176624	228707	392995	21260	25590	249967	418586	17022	266988	6,4%
aoû-16	12353	177201	228947	393795	21344	25693	250291	419488	17038	267329	6,4%
sep-16	12371	178002	229793	395424	21397	25766	251191	421190	16971	268162	6,3%
oct-16	12388	178561	230548	396721	21325	25712	251873	422433	16893	268766	6,3%
nov-16	12406	179267	231047	397908	21405	25811	252452	423719	16706	269158	6,2%
déc-16	12424	179866	231448	398890	21386	25811	252834	424701	16844	269678	6,2%
jan-17	12444	180144	231633	399333	21390	25835	253023	425168	16623	269645	6,2%
fév-17	12461	180890	232458	400886	21333	25796	253790	426682	16467	270257	6,1%
mars-17	12479	181676	233151	402349	21379	25861	254530	428210	16344	270874	6,0%
avr-17	12496	182049	233686	403239	21390	25892	255076	429132	16287	271363	6,0%
mai-17	12514	182654	234278	404418	21399	25920	255676	430338	16209	271885	6,0%
juin-17	<b>12531</b>	<b>183261</b>	<b>234871</b>	<b>405601</b>	<b>21407</b>	<b>25948</b>	<b>256278</b>	<b>431549</b>	<b>16269</b>	<b>272546</b>	<b>6,0%</b>
<b>C</b>											
2013	4,9%	1,7%	2,0%	1,8%	1,8%	2,3%	2,0%	1,8%	15,0%	2,8%	
2014	0,5%	2,7%	2,3%	2,5%	2,8%	3,2%	2,3%	2,6%	6,4%	2,6%	
2015	1,7%	3,2%	2,1%	2,6%	2,0%	2,6%	2,1%	2,6%	-2,6%	1,7%	
2016	1,7%	4,1%	2,2%	3,0%	1,4%	2,1%	2,1%	3,0%	-4,6%	1,7%	
<b>D</b>											
mars-17	1,7%	4,1%	2,9%	3,5%	0,5%	1,3%	2,7%	3,4%	-5,2%	2,2%	
avr-17	1,7%	3,9%	2,9%	3,4%	0,8%	1,5%	2,7%	3,3%	-5,8%	2,2%	
mai-17	1,7%	4,0%	2,9%	3,4%	0,7%	1,5%	2,7%	3,3%	-5,2%	2,2%	
juin-17	<b>1,7%</b>	<b>4,0%</b>	<b>2,9%</b>	<b>3,4%</b>	<b>0,7%</b>	<b>1,5%</b>	<b>2,7%</b>	<b>3,3%</b>	<b>-4,5%</b>	<b>2,3%</b>	

Sources : ADEM, STATEC (comptes nationaux)

- 1 - Salariés résidents sortants
- 2 - Frontaliers entrants
- 3 - Emploi salarié national
- 4 - Emploi salarié intérieur (3 + 2 - 1)
- 5 - Emploi non salarié national
- 6 - Emploi non salarié intérieur
- 7 - Emploi total national (3 + 5)
- 8 - Emploi total intérieur (4 + 6)
- 9 - Demande d'emploi non satisfaite
- 10 - Population active (7 + 9)
- 11 - Taux de chômage désaisonnalisé (9 / 10)



## Publications des chiffres (pdf)

24 août 2017  
25 septembre 2017  
20 octobre 2017



LE GOUVERNEMENT  
DU GRAND-DUCHÉ DE LUXEMBOURG  
Ministère du Travail, de l'Emploi et  
de l'Économie sociale et solidaire



adem

AGENCE POUR  
LE DÉVELOPPEMENT  
DE L'EMPLOI



LE GOUVERNEMENT  
DU GRAND-DUCHÉ DE LUXEMBOURG  
Service information et presse

**STATEC**

 LISER  
LUXEMBOURG INSTITUTE OF  
SOCIO-ECONOMIC RESEARCH

**Impressum**

Réalisation : ADEM

Impression : Imprimerie WEPRINT, Luxembourg